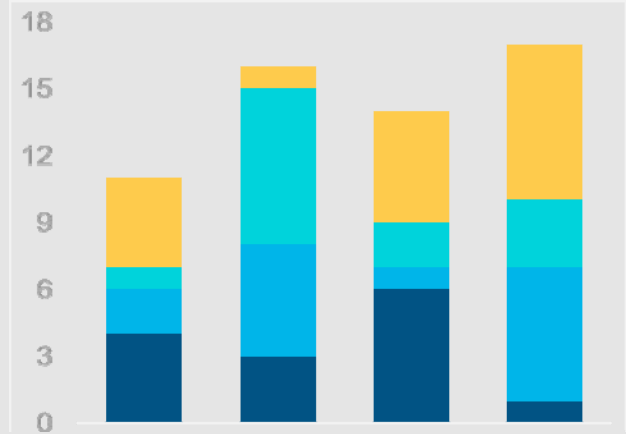
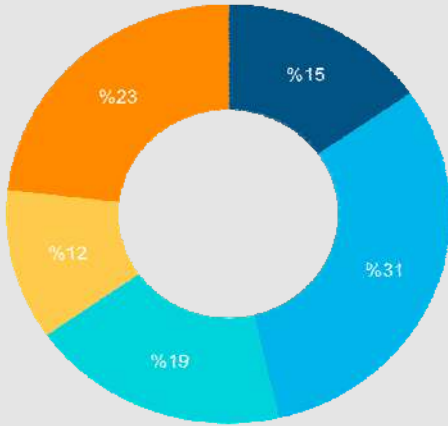




دولة ليبيا  
وزارة الصحة  
مركز المعلومات والتوثيق



# الصحة في أرقام المؤشرات الصحية الوطنية 2023





## المؤشرات الصحية الوطنية - ليبيا .

### المؤشرات الصحية الوطنية عن العام 2023م.

### مُلخص بأهم المؤشرات السكانية والصحية و الإقتصادية والإجتماعية للعام 2023 م المؤشرات السكانية Demographic Indicators

Indicator	The Value القيمة	المؤشر
Area ( sq. km. )	<b>1,665,000</b>	المساحة ( كم مربع )
Population (ooo)	<b>8,813</b>	عدد السكان الليبيين (ooo)
Male N	<b>4,468,000</b>	عدد الذكور
Male %	<b>%50.7</b>	ذكور%
Female N	<b>4,345,000</b>	عدد الإناث
Female %	<b>% 49.3</b>	إناث %
Urban Population (%)	<b>% 85</b>	نسبة الحضر
Crude birth rate o (%)	<b>28.3</b>	معدل المواليد الخام
Crude death rate o (%)	<b>3.8</b>	معدل الوفيات الخام
Population growth rate (%)	<b>2.4</b>	معدل النمو الصافي للسكان
Population >15 years (%)	<b>32.4</b>	نسبة السكان أقل من 15
Population 65+ (%)	<b>4.3</b>	نسبة السكان 65 +
Dependency ratio (%)	<b>57.9</b>	نسبة الإعالة
Total fertility rate(R) R	<b>3.9</b>	معدل الخصوبة الإجمالي

### إجمالي المواليد ( الليبيين ) المُسجلين بمصلحة الأحوال المدنية لعام 2021 م

#### Total births registered 2021

عدد المواليد الإناث = 109,541      عدد المواليد الذكور = 113,208      إجمالي عدد المواليد = 222,749

### إجمالي عدد الوفاة ( الليبيين ) المُسجلة بمصلحة الأحوال المدنية لعام 2021 م

#### Total number of deaths recorded 2021

عدد الوفاة الإناث = 13,861      عدد الوفاة الذكور = 22,394      إجمالي عدد الوفاة = 36,255



## Socioeconomic Indicators

## المؤشرات الاجتماعية والاقتصادية

The Indicator	The Value القيمة	المؤشر
Adult literacy rate 15+ years Total (%)	97.1	نسبة التعليم بين البالغين
Male (%)	96.5	الذكور
Female (%)	97.7	الإناث
Gross school enrolment (1st level) Total (%)	99.3	نسبة الالتحاق بالمدارس للمستوى الأول
Male (%)	99.3	الذكور
Female (%)	99.3	الإناث
Un-employment rate (%)	15	نسبة البطالة الناتجة الأولية للمسح الوطني للقوى العاملة (التشغيل والبطالة) م2022

## Budgetary Resources Indicators

## المؤشرات المالية لسنة 2023

Indicator	The Value القيمة	المؤشر
Allocated to MOH from total government Budget.%	10.56	نسبة ما يخصص وزارة الصحة من الميزانية العامة (2023 م)
MOH expenditure as % of GDP	10	نسبة الإنفاق العام على الصحة من الناتج المحلي الإجمالي
Total health expenditure ( per capita ) (US\$)	371	حصة الفرد من الإنفاق الإجمالي على الصحة بالدولار
Government expenditure(%) from total expenditureas on health	84	نسبة إنفاق الدولة على الصحة كنسبة من إجمالي الإنفاق على الصحة
Annual budget of MOH( per capita ) (US\$)	311	حصة الفرد من ميزانية وزارة الصحة بالدولار
Out of pocket expenditure (%)	16	نسبة الإنفاق من الجيب على الصحة



أعداد ومعدلات الموارد البشرية الصحية لكل 10,000 نسمة  
Human Resources Indicators: ( Rate per 10,000 population - R )

Indicators	The Value القيمة	المؤشر
Specialists N	3,343	أخصائيين
Physicians N	22,059	الأطباء
Dentist N	9,482	أطباء الأسنان
Pharmacist N	13,727	الصيدالده
Nursing	53,186	التمريض
Midwifery personnel	1,464	القبالة
<b>* المعدل لكل عشرة آلاف مواطن ( Rate per 10,000 population - R )</b>		
Physicians	26	معدل الأطباء لكل عشرة آلاف مواطن
Dentist	11	أطباء الأسنان لكل عشرة آلاف مواطن
Pharmacist	16	*الصيدالده لكل عشرة آلاف مواطن
Nursing	62	التمريض لكل عشرة آلاف مواطن
Midwifery personnel	2	القبالة لكل عشرة آلاف مواطن

\*تشمّل المهنيين بالقطاع الخاص



## Material Resources Indicators مؤشرات المرافق الصحية والتجهيزات

### Public sector facilities مرافق القطاع العام لسنة 2023م

Indicators	The Value القيمة	المؤشر
medical Centers/Hospitals N	226	المُستشفيات والمراكز الطبية
Beds	24,956	عدد الأسرة
Polyclinics	69	العيادات المجمعّة
Health Centers	547	مراكز الرعاية الصحية الأولية
Health Units	725	وحدات الرعاية الصحية
Rate per 10,000 population	29*	معدل السرير لكل عشرة آلاف مواطن
Rate per 10,000 population	2	معدل المرفق الصحي لكل عشرة آلاف مواطن
CT. SCAN	95	عدد اجهزة التصوير المقطعي
M.R.I	67	عدد اجهزة الرنين مغناطيسي
Angiograph	11	عدد اجهزة تصوير الشرايين
Radiotherapy	5	عدد اجهزة العلاج بالإشعة

\* لا يشمل المعدل أسرة القطاع الخاص



## Private Sector Facilities

## مرافق القطاع الخاص

Indicators	The Value القيمة	المؤشر
Inpatient – Clinics	235	المصحات
Beds	4,623	عدد الأسرة
Out patient Clinics	537	عدد العيادات
Dental Clinics	371	عدد عيادات الأسنان
Labs	411	عدد المختبرات
Pharmacies	3,089	عدد الصيدليات
Diagnostic Center	19	عدد المراكز التشخيصية
CT. SCAN	41	عدد أجهزة التصوير المقطعي
M.R.I	23	عدد أجهزة الرنين المغناطيسي

### مؤشرات مُعدل سوء التغذية لدى الأطفال الذين يعانون من سوء التغذية حسب النوع والمنطقة الصحية

سوء التغذية الحاد SAM				سوء التغذية المتوسط MAM				سوء التغذية العام GAM				المنطقة الصحية
المجموع	عدد الإناث	عدد الذكور	المُعدل	المجموع	عدد الإناث	عدد الذكور	المُعدل	المجموع	عدد الإناث	عدد الذكور	المُعدل	
0	0	0	0.0	11	4	7	1.5	11	4	7	1.5	الشرقية
0	0	0	0.0	22	11	11	2.2	22	11	11	2.2	بنغازي
0	0	0	0.0	4	2	2	0.6	4	2	2	0.6	الوسطى
0	0	0	0.0	8	3	5	1.5	8	3	5	1.5	طرابلس
0	0	0	0.0	4	3	1	0.6	4	3	1	0.6	الغربية
2	1	1	0.2	58	24	34	4.9	60	25	35	5.0	الجنوبية

ملاحظة:-المُعدل يعني مُعدل الأطفال الذين يعانون من سوء التغذية من عينة المسح  
\*المصدر:- المسح الوطني التغذوي للأمهات والحوامل والأطفال دون سن الخامسة لليبيا 2022م.



## التوزيع العددي للأطفال الذين يعانون من سوء التغذية التقزم (الطول بالنسبة للعمر) حسب النوع والمنطقة الصحية

سوء التغذية الحاد SAM				سوء التغذية المتوسط MAM				سوء التغذية العام GAM				المنطقة الصحية
المجموع	عدد الإناث	عدد الذكور	المعدل	المجموع	عدد الإناث	عدد الذكور	المعدل	المجموع	عدد الإناث	عدد الذكور	المعدل	
9	6	3	0.8	68	30	38	5.8	77	36	41	6.5	الجنوب
5	1	4	0.7	37	15	22	5.4	42	16	26	6.1	الشرق
6	2	4	1.0	37	15	22	6.0	43	17	26	6.9	الغرب
5	1	4	0.8	31	14	17	4.7	36	15	21	5.5	الوسطى
6	4	2	0.6	57	23	34	5.8	63	27	36	6.4	بنغازي
4	0	4	0.8	30	15	15	5.9	34	15	19	6.7	طرابلس
37	17	20	0.8	260	112	148	5.6	297	129	168	6.4	الإجمالي

\*المصدر:- المسح الوطني التغذوي للأمهات والحوامل والأطفال دون سن الخامسة ليبيا 2022م.

## إنتشار سوء التغذية للنساء الحوامل والمرضعات وفق قياس مُحيط الذراع حسب الفئات العمرية

مُحيط منتصف الذراع MUAC						عدد الحوامل والمرضعات	الفئة العمرية
230 مم فأكثر		230 - 210 مم		أقل من 20 مم			
%	عدد	%	عدد	%	عدد		
100.0	9	0.00	0	0.00	0	9	19 - 15
93.2	110	0.85	1	5.93	7	118	24 - 20
98.3	238	0.41	1	1.24	3	242	29- 25
98.5	269	0.00	0	1.47	4	273	34 - 30
97.7	291	0.00	0	2.35	7	298	39- 35
98.1	157	0.63	1	1.25	2	160	44 - 40
100.0	10	0.00	0	0.00	0	10	49 - 45
97.7	1,084	0.27	3	2.07	23	1,110	المجموع

\*المصدر:- المسح الوطني التغذوي للأمهات والحوامل والأطفال دون سن الخامسة ليبيا 2022م.



## إنتشار الأنيميا لدى النساء المتزوجات اللاتي أعمارهن (15-49) سنة لغير الحوامل بالمسح حسب المنطقة الصحية

12g/dl OR MORE		11g/dl - 11.9g/dl		8g/dl - 10.9g/dl		<8g/dl		المنطقة الصحية
%	عدد	%	عدد	%	عدد	%	عدد	
%54.09	172	%23.58	75	%21.70	69	%0.63	2	الجنوبية
%58.44	263	%21.33	96	%19.33	87	%0.89	4	الشرقية
%61.56	285	%20.52	95	%17.49	81	%0.43	2	الغربية
%56.30	286	%26.38	134	%15.94	81	%1.38	7	الوسطى
%59.81	314	%23.43	123	%15.62	82	%1.14	6	بنغازي
%63.93	257	%21.14	85	%13.93	56	%1.00	4	طرابلس
%59.15	1,577	%22.81	608	%17.10	456	%0.94	25	المجموع

\*المصدر:- المسح الوطني التغذوي للأمهات والحوامل والأطفال دون سن الخامسة ليبيا 2022م

## مؤشرات التغطية بالتحصينات Immunization coverage indicators

Indicator	The Value القيمة	المؤشر
Pop. with access to local health services <u>Total</u> (%)	<b>100</b>	نسبه السكان الذين لديهم تغطية بخدمات الرعاية الصحية الأولية %
Urban (%)	<b>100</b>	الحضر %
Rural (%)	<b>100</b>	الريف %
Infants immunized against tuberculosis (%)	<b>100</b>	الأطفال المحصنين ضد السل %
Infants fully immunized with DPT (%)	<b>98.6</b>	الاطفال المطعمين بالطعم الثلاثي %
Infants fully immunized against poliomyelitis (%)	<b>97.7</b>	الأطفال المحصنين ضد شلل الأطفال %
Infants immunized against measles (%)	<b>96.58</b>	الأطفال المحصنين ضد الحصبة %
Infants fully immunized against hepatitis	<b>97.7</b>	الأطفال المحصنين ضد التهاب الكبد البائي %
Preg. women given doses of tetanus toxoid (%)	<b>28.1</b>	الحوامل المحصنات ضد الكزاز %





## مؤشرات التغطية بخدمات الرعاية الصحية الأولية Indicators of Coverage with Primary Health Care

Indicators	The Value القيمة	المؤشر
Population with access to safe drinking water (%)	97.6	السكان الذين يتوفر لهم ماء صالح للشرب %
Population with adequate excreta disposal facilities (%)	99.04	سكان يتوفر لهم خدمات الإصحاح %
Pregnant women attended by trained personnel (%)	93.1	حوامل تحصلت على رعاية طبية %
Deliveries attended by trained personnel (%)	99.88	ولادات تمت تحت رعاية طبية %
Infants attended by trained personnel (%)	99	حديثي الولادة تحت رعاية مهنيين مدربين %
Married women (15-49) using contraceptives (%)	59.9	النساء المتزوجات يستخدمن وسائل منع الحمل %

### Some Medical Services

### بعض الخدمات الطبية للعام 2023 م

Indicators	The Value القيمة	المؤشر
Kidney failure cases	5,670	عدد مرضى الكلى الصناعية
Dialysis machines	1,736	عدد أجهزة الغسيل الكلوي
Kidney transplantation cases	387	عدد حالات زراعة الكلى منذ 2004 حتى 2016



## Health Status Indicators

## مؤشرات الحالة الصحية

Indicator	The Value القيمة	المؤشر
Newborn with birth weight at least 2.5 k.g (%)	95	نسبة المواليد بوزن 2.5 كجم أو أكثر %
Children with acceptable weight for age (%)	95	الأطفال بوزن يناسب للعمر %
Infant mortality rate Per 1000 live births (%)	9.8	معدل وفيات الرضع لكل 1,000 مولود حي
Under 5 year mortality rate Per 1000 live births (%)	13.3	معدل الوفيات دون الخامسة لكل 1,000 وليد حي
Maternal mortality rate Per 100,000 live births (R) R	12	معدل وفيات الامومة لكل 100,000 مولود حي
Life expectancy at birth Total	79.3	متوسط العمر المتوقع ( الإجمالي )
Male Years	73.8	رجال ( سنة )
Female Years	83.8	نساء ( سنة )

## نشاط جراحة و قسطرة القلب بالمستشفيات والمراكز الطبية لعام 2023م.

مُنظم ضربات القلب	قسطرة شرايين	نشاط الجراحة			القلب المفتوح	إسم المرفق الطبي
		قسطرة القلب الإجمالي	العلاجية	التشخيصية		
266	0	755	274	481	348	المركز الوطني لجراحة القلب - تاجوراء
22	-	344	96	238	2	مستشفى الهضبة الخضراء العام
70	10	521	.	-	-	مركز طرابلس الطبي
-	26	135	97	38	-	مستشفى معيتيقة
-	-	1,026	-	-	-	مركز مصراته الطبي
51	-	1,888	454	1,434	112	المركز الوطني للقلب - بنغازي
0	-	435	-	-	-	مركز طبرق الطبي
339	26	4,583	921	2,191	462	إجمالي الحالات المرضية



## معدلات الإصابة بالدرن الرئوي وإحصائية الحوادث المرورية.

### • معدلات الإصابة بالدرن الرئوي .

السنة	المعدل / النسبة	المؤشر
2003	15	عدد حالات الدرن الرئوي لكل مائة ألف مواطن (الليبيين)
2006	14	
2009	12	
2010	7	
2011	11	
2012	11	
2013	9	
2014	7	
2015	6	
2016	7	
2017	8	
2018	9	
2019	10	
2020	9.6	
2021	9	
2022	10	
2023	15	

### • إحصائية الحوادث المرورية خلال عام 2022 .

#### مُلخص الوفيات و الإصابات و الأضرار الناتجة عن الحوادث المرورية 2022 م.

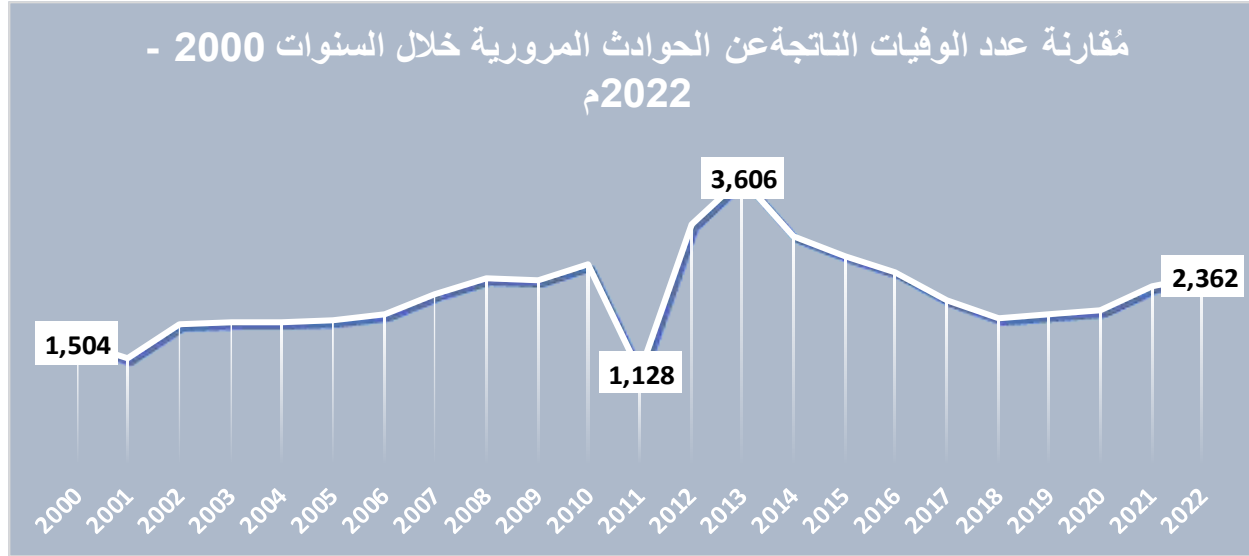
الحوادث	الإصابات البليغة	الإصابات البسيطة	الوفيات
9,016	3,378	3,276	2,362



## الوفيات من حوادث المرور للسنوات ( 2000 – 2022 ) م.

عدد الوفيات	السنوات
1,504	2000
1,320	2001
1,751	2002
1,758	2003
1,783	2004
1,800	2005
1,866	2006
2,138	2007
2,332	2008
2,301	2009
2,499	2010
1,128	2011
3,020	2012
3,606	2013
2,866	2014
2,616	2015
2,414	2016
2,059	2017
1,830	2018
1,875	2019
1,919	2020
2,218	2021
2,362	2022
<b>48,965</b>	<b>الإجمالي</b>

\* المصدر :- إدارة شؤون المرور والتراخيص / وزارة الداخلية



بلغ متوسط حالات الوفيات اليومية نتيجة حوادث السير خلال 5 سنوات السابقة 5 أفراد.

جدول يوضح عدد مراكز ومدارس الأشخاص ذوي الإعاقة وعدد المُستفيدين بها  
بمختلف فروع الهيئة حتى 2022/12/31 ميلادي

ت	البيان	العدد	ذكور	إناث	المجموع
1	مراكز تعليم وتأهيل الصم وضعاف السمع	6	194	186	380
3	مدارس تعليم وتأهيل الصم وضعاف السمع	19	259	221	480
4	مراكز تنمية القدرات الذهنية	3	132	115	247
5	مراكز رعاية وتأهيل الأشخاص ذوي الإعاقة النهارية	15			
6	مراكز متعددي الإعاقة ومراكز الإعاقة الذهنية الإيوائية	7			
8	مراكز تأهيل أطفال التوحد	22	656	251	907
	<b>الإجمالي</b>		<b>1,241</b>	<b>773</b>	<b>2,014</b>

المصدر :- الهيئة العامة لصندوق التضامن الاجتماعي



## جدول يوضح عدد مدارس الصم وضعاف السمع وعدد الطلبة بمختلف فروع الهيئة خلال العام الدراسي (( 2022/2021 ))

الجموع	عدد الطلبة		إسم المدرسة	ت
	الإناث	الذكور		
37	22	15	مدرسة الصم وضعاف السمع زليتن / زليتن	1
49	24	25	مدرسة الصم وضعاف السمع الخمس / الخمس	2
20	11	9	مدرسة الصم وضعاف السمع ترهونة / ترهونة	3
23	9	14	مدرسة الصم وضعاف السمع سرت / المنطقة الوسطى	4
22	8	14	مدرسة الصم وضعاف السمع بنى وليد / سوف الجين	5
19	7	12	مدرسة الصم وضعاف السمع رقدالين / المنطقة الغربية	6
58	28	30	مدرسة الصم وضعاف السمع سوق الجمعة / طرابلس	7
11	5	6	مدرسة الصم وضعاف السمع الجفرة / الجفرة	8
8	5	3	مدرسة الصم وضعاف السمع غريان / الجبل الغربي	9
22	9	13	مدرسة الصم وضعاف السمع أوباري / أوباري	10
متوقف عن العمل			مدرسة الصم وضعاف السمع الزنتان / الزنتان	11
8	5	3	مدرسة الصم وضعاف السمع نالوت / الجبل الغربي	12
51	18	33	مدرسة الصم وضعاف السمع المرج / المرج	13
7	5	2	مدرسة الصم وضعاف السمع درنه / درنة	14
28	11	17	مدرسة الصم وضعاف السمع سلوق / بنغازي	15
8	2	6	مدرسة الصم وضعاف السمع جالو / جالو	16
33	20	13	مدرسة الصم وضعاف السمع الجبل / البيضاء	17
49	20	29	مدرسة الصم وضعاف السمع اجدابيا / اجدابيا	18
27	12	15	مدرسة الصم وضعاف السمع طبرق / طبرق	19
<b>480</b>	<b>221</b>	<b>259</b>	<b>الإجمالي</b>	

المصدر:- الهيئة العامة لصندوق التضامن الاجتماعي



## جدول يوضح عدد مراكز التوحد وعدد الحالات بمختلف فروع الهيئة حتى م 2022/12/31

ت	إسم المركز	عدد الطلبة	
		ذكور	إناث
1	مركز التوحد مصراتة / مصراته	44	8
2	مركز التوحد سرت / المنطقة الوسطى	14	4
3	مركز التوحد الخمس	49	24
4	مركز التوحد زليتن	25	4
5	مركز التوحد سوف الجين / بنى وليد	30	6
6	مركز التوحد الزاوية	مُقفّل لغرض الصيانة	
7	مركز التضامن لتأهيل اطفال التوحد	95	15
8	مركز التوحد الجميل / المنطقة الغربية	20	4
9	مركز التوحد نالوت / الجبل الغربي	6	2
10	مركز التوحد سبها / فزان	60	15
11	مركز التوحد أوبساري	78	31
12	مركز التوحد مسلاته / الخمس	20	2
13	مركز التوحد الزنتان / الزنتان	23	7
14	مركز التوحد بنغازي / بنغازي	129	29
15	مركز التوحد الكفرة / الكفرة	11	4
16	مركز التوحد طبرق / طبرق	32	13
17	مركز التوحد المرج / المرج	127	20
18	مركز التوحد القبة / القبة	12	4
19	مركز التوحد درنه / درنه	52	15
20	مركز التوحد زله / زله	29	6
المجموع		907	251

المصدر:- الهيئة العامة لصندوق التضامن الاجتماعي



## جدول يوضح عدد النزلاء والمتريدين على مراكز متعددي الإعاقة ومراكز الإعاقة الذهنية الايوائية

بمختلف فروع الهيئة حتى 2023/12/31 ميلادي

ت	إسم المركز	عدد النزلاء		
		ذكور	إناث	المجموع
1	مركز طليطلة لرعاية وتأهيل ذوي الإعاقة الذهنية / طرابلس	66	45	111
2	مركز سيدي المصري لرعاية وتأهيل الأطفال متعددي الإعاقة / طرابلس	16	23	39
3	مركز الأندلس لرعاية وتأهيل متعددي الإعاقة / طرابلس	27	34	61
4	مركز غرناطة لرعاية وتأهيل ذوي الإعاقة الذهنية / الجفارة	34	64	98
5	مركز اشبيلية لرعاية وتأهيل ذوي الإعاقة الذهنية / الجفارة	49	/	49
6	مركز الامل لرعاية وتأهيل متعددي الإعاقة / بنغازي	27	25	52
7	مركز المنشية لرعاية وتأهيل متعددي الإعاقة	-	11	11
	<b>المجموع</b>	<b>219</b>	<b>202</b>	<b>421</b>

المصدر: - الهيئة العامة لصندوق التضامن الاجتماعي





## أحصائية توضح عدد الحالات التي ثبت إستحقاقها منفعة الخدمة المنزلية المعانة

### بمختلف فروع الهيئة حتى 2023/12/31 ميلادي

ت	إسم الفرع	عدد المستحقين
1	المنطقة الوسطى	616
2	الجفرة	202
3	فزان	410
4	أوباري	91
5	مصراتة	1,908
6	زليتن	692
7	الخميس	1,907
8	سوف الجين	464
9	ترهونة	1,080
10	طرابلس	4,702
11	الزاوية	1940
12	الجبل الغربي	875
13	المنطقة الغربية	1905
14	الجفارة	1575

يتبع



## أحصائية توضح عدد الحالات التي ثبت إستحقاقها منفعة الخدمة المنزلية المعانة

### بمختلف فروع الهيئة حتى 2023/12/31 ميلادي

ت	إسم الفرع	عدد المستحقين
15	الزنتان	466
16	الكفرة	52
17	بنغازي	3,599
18	طبرق	843
19	القبة	151
20	اجدابيا	244
21	المرج	698
22	الوحدات	101
23	الشاطئ	32
24	الجبل الاخضر	922
25	الساحل	35
26	درنة	428
	المجموع	25,938

المصدر :- الهيئة العامة لصندوق التضامن الاجتماعي



## ملخص نتائج تقرير أسباب الوفاة في ليبيا 2021 (تحليل بيانات أسباب الوفاة (2021 - 2020)

### • نسبة الوفيات في الفئات العمرية المختارة، 2021-2013

السنوات	الفئة العمرية			الإجمالي	من إجمالي الوفيات %		
	أقل من 15	15-59	فوق 60		أقل من 15	15-59	فوق 60
2013	1,162	7,165	13,271	21,598	%5.4	%33.2	%61.4
2014	1,417	9,556	16,895	25,034	%5.7	%38.2	%67.5
2015	1,789	9,062	14,773	25,624	%7.0	%35.4	%57.7
2016	1,838	9,656	14,863	26,357	%7.0	%36.6	%56.4
2017	1,991	8,550	16,277	26,818	%7.4	%31.9	%60.7
2018	2,218	7,877	15,555	25,650	%8.6	%30.7	%60.6
2019	2,251	9,728	15,756	27,799	%8.1	%35.0	%56.7
2020	1,838	10,551	18,662	31,051	%5.9	%34.0	%60.1
2021	13,442	9,333	22,775	36,255	%37.1	%25.7	%62.8

### • نسبة توزيع الوفيات حسب العمر 2021م

الفئة العمرية	نسبة الذكور / الإناث
1-0	1.1
4-1	1.5
9-5	1.6
14-10	1.7
19-15	3.4
24-20	3.5
29-25	2.8
34-30	2.2
39-35	1.9
44-40	1.6
49-45	1.9
54-50	2.0
59-55	2.2
64-60	2.0
69-65	1.7
74-70	1.5
79-75	1.5
84-80	1.6
+85	1.1

\*نسبة الوفيات الإجمالية



• للأسباب العشرة الرئيسية للوفاة حسب الجنس 2017م

ت	أسباب الوفاة	*التصنيف الدولي للأمراض رقم 10	الوفيات	%
<b>ذكور</b>				
1	أمراض القلب	I30-I52	1586	16.4%
2	الأورام الخبيثة	D48-C00	663	6.8%
3	الأمراض الدماغية	I60-I69	405	4.2%
4	أمراض القلب الإقفارية	I20-I25	357	3.7%
5	حوادث السير	V01-V99	356	3.7%
6	حوادث تنطوي أسلحة نارية	W32-W34	347	3.6%
7	مرض السكري	E10-E14	286	2.9%
8	فشل كلوي	N17-N19	275	2.8%
9	اضطرابات الجهاز التنفسي والقلب والأوعية الدموية المحددة لفترة ما حول الولادة	P20-P29	275	2.8%
10	حالات أخرى وغير محددة تنشأ في فترة ما حول الولادة	P80-P96	258	2.7%
<b>إناث</b>				
1	أمراض القلب	I30-I52	1095	16.9%
2	الأورام الخبيثة	C00-D48	563	8.7%
3	الأمراض الدماغية	I60-I69	343	5.3%
4	أمراض القلب الإقفارية	I20-I25	269	4.1%
5	مرض السكري	E10-E14	266	4.1%
6	فشل كلوي	N17-N19	218	3.4%
7	الانفلونزا والالتهاب الرئوي	J09-J18	186	2.9%
8	أمراض ارتفاع ضغط الدم	I10-I15	179	2.8%
9	اضطرابات الجهاز التنفسي والقلب والأوعية الدموية المحددة لفترة ما حول الولادة	P20-P29	161	2.5%
10	حالات أخرى وغير محددة تنشأ في فترة ما حول الولادة	P80-P96	130	2.0%

\* التصنيف الدولي للأمراض رقم 10: التصنيف الدولي للأمراض ، المراجعة العاشرة.



## إحصائية لحالات السرطان المُسجلة بقاعدة السجل حتى سنة 2023 م

- خلال الفترة من نوفمبر 2020 حتى ديسمبر 2023 تم جمع وتسجيل ما مجموعه 11,235 حالة سرطان بتواريخ حدوث الورم من مصادر بيانات مختلفة (42 مصدر بيانات) في جميع أنحاء ليبيا وضمتها إلى قاعدة بيانات السجل الوطني للسرطان حيث بلغ إجمالي عدد حالات الإصابة الجديدة بالسرطان غير المُكررة لعام 2020 (6,830) ومن بين تلك الحالات كان 135 حالة (2.24%) أجنبي .
- بالنسبة للمواطنين الليبيين فقد بلغ حالات الإصابة الجديدة بالسرطان لسنة 2020م (6,677) حالة 2,920 حالة رجال (43.7%) و3,757 (56.3%) بين النساء مع نسبة الذكور إلى الإناث 1:0.78 كان متوسط العمر الإجمالي عند التشخيص 55 عاماً (60 عاماً للذكور و51 عاماً للإناث) .
- بلغ مُعدل الإصابة الخام لجميع أنواع السرطان بين الليبيين 97.0 لكل 100,000 نسمة (38.7 للذكور و 110.8 للإناث) بلغ العدد اجمالي لحالات الإصابة بين فئة الأطفال (0-14) سنة 97 حالة حيث تُمثل (4.45%) من مجمل حالات السرطان في ليبيا بنسبة ذكور إلى الإناث 1.4:1 وكان المعدل الخام 14.5 لكل 100,000 والمعدل الموحد للعمر 14.7
- جدول يُبين أنواع السرطانات الخمسة الأكثر شيوعاً بين الليبيين ( ذكور وإناث).

ت	نوع السرطان	العدد	النسبة
1	سرطان الثدي	1,547	23.2%
2	سرطان القولون والمستقيم	1,089	16.3%
3	سرطان الرئة	435	6.5%
4	سرطان الغُدِّ الليمفاوية	198	5.4%
5	البروستاتا	325	4.9%

### الذكور:

ت	نوع السرطان	العدد	النسبة
1	سرطان القولون والمستقيم	577	19.8%
2	سرطان الرئة	386	13.2%
3	البروستاتا	325	11.1%
4	سرطان الغُدِّ الليمفاوية	198	6.8%
5	المثانة البولية	177	6.1%

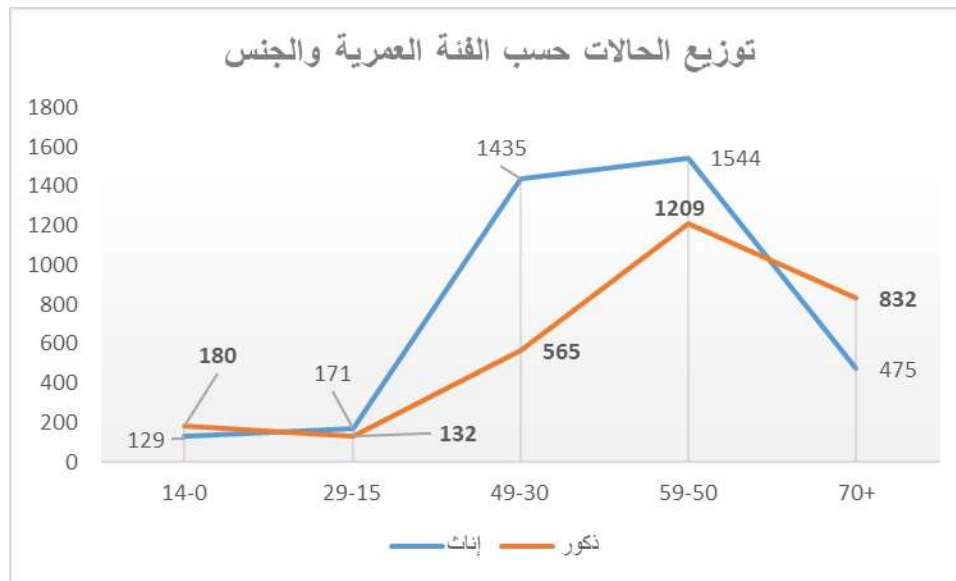


### بينما في الإناث كانت أعلى خمسة انواع من السرطانات هي:

ت	نوع السرطان	العدد	النسبة
1	سرطان الثدي	1,535	40.9%
2	سرطان القولون والمستقيم	512	13.6%
3	سرطان الرحم	274	7.3%
4	سرطان المبيض	168	4.5%
5	سرطان الغُدُد الليمفاوية	163	4.3%

### الأطفال:

ت	نوع السرطان	النسبة
1	سرطان الدم	42.1%
2	سرطان الدماغ والجهاز العصبي المركزي	15.5%
3	سرطان الغُدُد الليمفاوية	12.0%
4	سرطان الخلايا البدنية العصبية	8.7%
5	النسجة الرخوة	6.1%



المصدر: البرنامج الوطني لمكافحة السرطان.



## المسح التدريجي لعوامل الإختطار الأمراض غير السارية في ليبيا (2022 - 2023)

إناث	ذكور	كلا الجنسين	نتائج البالغين تتراوح بين 18 و69 (تتضمن 95%) (يُعدل إذا لزم الأمر)
<b>الخطوة الأولى: استخدام التبغ</b>			
0.2% (0.0 - 0.4)	42.4% (38.8 - 46.0)	21.5% (19.4 - 23.5)	نسبة مُدخين التبغ حالياً
0.2% (0.0 - 0.4)	37.5% (34.3 - 40.7)	19.0% (17.2 - 20.8)	نسبة مُدخين التبغ يومياً
<b>لأولئك المُدخين للتبغ يومياً</b>			
	18.9% (18.4 - 19.4)	18.9% (18.4 - 19.4)	متوسط عُمر بداية التدخين (السنوات)
27.4% (2.6 - 52.3)	95.4% (93.7 - 97.2)	95.1% (93.3 - 96.9)	النسبة اليومية للمُدخين الذين يشربون سجائر مُصنعة
	16.8% (15.9 - 17.8)	16.8% (15.9 - 17.7)	الأرقام المتوسطة للسجائر المُصنعة التي يتم تدخينها يومياً (من قبل المُدخين للسجائر المُصنعة)
<b>الخطوة 1 إستهلاك الكحول</b>			
99.9% (99.8 - 100.0)	94.6% (93.2 - 96.1)	97.2% (96.5 - 98.0)	النسبة المئوية للمُمتنعين مدى الحياة
0.1% (0.0 - 0.2)	1.5% (2.0 - 3.9)	1.5% (1.1 - 2.0)	النسبة المئوية للمُمتنعين لمدة في آخر 12 شهر
-	1.3% (0.6 - 2.1)	0.7% (0.3 - 1.1)	النسبة المئوية لمتعاطي الكحول حالياً ( شرب الكحول في آخر 30 يوماً)
-	0.8% (0.1 - 1.4)	0.4% (0.1 - 0.7)	النسبة المئوية للمُشاركين في الشرب العرضي بكثرة ( يشرب 6 كأسات أو أكثر في أي مناسبة آخر 30 يوماً)
<b>الخطوة 1 النظام الصحي</b>			
2.4 (2.3 - 2.5)	2.8 (2.6 - 2.9)	2.6 (93.3 - 96.9)	متوسط عدد أيام التي يتم إستهلاك الفاكهة فيها في الأسبوع النموذجي
0.6 (0.5 - 0.6)	0.7 (2.0 - 3.9)	0.6 (93.3 - 96.9)	متوسط عدد حصص الفاكهة المُستهلكة في المتوسط يومياً
5.6 (5.5 - 5.8)	5.5 (5.4 - 5.7)	5.6 (5.4 - 5.7)	متوسط عدد الأيام التي يتم إستهلاك الخضروات فيها في الأسبوع النموذجي
1.6 (1.5 - 1.7)	1.5 (1.4 - 1.6)	1.6 (1.5 - 1.6)	متوسط عدد حصص الخضروات المُستهلكة يومياً
93.8% (92.2 - 95.5)	93.9% (92.1 - 95.7)	93.9% (92.5 - 95.3)	النسبة المئوية للذين تناولوا أقل من 5 حصص من الفاكهة و/أو الخضار في المتوسط يومياً
19.2% (16.0 - 22.5)	17.0% (14.2 - 19.7)	18.1% (15.7 - 20.5)	النسبة المئوية للذين يضيفون الملح او الصلابة المالحة دائماً او كثيراً إلى طعامهم قبل الأكل أو أثناء تناول الطعام
24.1% (20.2 - 28.0)	19.7% (16.9 - 22.5)	21.9% (19.4 - 24.4)	النسبة المئوية للذين يتناولون دائماً او كثيراً الطعنة المُصنعة التي تحتوي على نسبة عالية من الملح
<b>الخطوة 1 النشاط البدني</b>			
57.8% (54.0 - 61.6)	32.9% (29.5 - 36.4)	45.3% (42.4 - 48.2)	النسبة المئوية للنشاط البدني غير الكافي (يُعرف بأنه أقل من 150 دقيقة من النشاط متوسط الشدة إسبوعياً، أو ما يُعادلُه)*
11.4 (0.0 - 60.0)	51.4 (4.3 - 154.3)	25.7 (0.0 - 101.4)	متوسط الوقت الذي يقضيه في النشاط البدني في المتوسط يومياً (بالدقائق) (مقدمة مع النطاق بين الربعين)
88.7% (86.6 - 90.8)	60.1% (56.7 - 63.4)	74.3% (72.1 - 76.5)	نسبة غير المُشاركين في مُمارسة النشاط القوي

للحصول على التعريفات للنشاط البدني غير الكافي راجع دليل تحليل GPAQ



إناث	ذكور	كلا الجنسين	نتائج البالغين تتراوح بين 18 و 69 (تتضمن 95%) (يُعدل إذا لزم الأمر)
<b>الخطوة الأولى : 1 فحص سرطان عنق الرحم</b>			
4.5% ( 2.9 _ 6.1)			النسبة المئوية للنساء التي تتراوح أعمارهم بين 30-49 عاما اللاتي خضعن لاختبار فحص سرطان عنق الرحم
<b>الخطوة 2 القياسات المادية</b>			
28.1 (27.4 –28.8)	25.9 (25.6 –26.3)	27.0 (26.6 –27.4)	متوسط مؤشر كتلة الجسم -مؤشر كتلة الجسم (كجم / م <sup>2</sup> )
62.0% (58.1 –65.9)	51.9% (48.7 –55.2)	56.8% (54.3 –59.3)	النسبة المئوية للأشخاص الذين يعانون من زيادة الوزن (مؤشر كتلة الجسم <25 كجم /م <sup>2</sup> )
36.3% (32.6 – 40.0)	22.0% ( 19.2_ 24.7)	28.9% (26.5_31.2)	النسبة المئوية للأشخاص الذين يعانون من السمنة المفرطة (مؤشر كتلة الجسم<30 كجم /م <sup>2</sup> )
88.8 (86.7_90.8)	89.7 (87.6_91.7)		متوسط محيط الخصر (سم)
119.8 (118.6_121.1)	127.0 (125.9_128.2)	123.5 (122.6_124.4)	متوسط ضغط الدم الإنقباضي - ضغط الدم الإنقباضي (مم زئبقي) بما في ذلك أولئك الذين يتناولون أدوية حاليا لارتفاع ضغط الدم
80.0 (79.2_80.8)	80.4 (79.7_81.2)	80.2 (79.7_80.8)	متوسط ضغط الدم الإنبساطي - ضغط الدم الإنبساطي (مم زئبقي) بما في ذلك أولئك الذين يتناولون أدوية حاليا لارتفاع ضغط الدم
24.0% (21.2_26.7)	26.6% (23.6_29.6)	25.3% (23.2_27.4)	النسبة المئوية لارتفاع ضغط الدم (ضغط الدم الإنقباضي د140 و/ أو ضغط الدم الإنبساطي <90 مم زئبقي للذين يتناولون حاليا دواء لارتفاع ضغط الدم )
42.9% (37.5_48.4)	29.6% (25.0_34.2)	35.8% (32.2_39.5)	النسبة المئوية للذين تم تشخيصهم مسبقا بارتفاع ضغط الدم (ضغط الدم الإنقباضي د140 و/ أو ضغط الدم الإنبساطي <90 مم زئبقي للذين يتناولون حاليا دواء لارتفاع ضغط الدم )
30.8% (25.8_35.7)	19.7% (15.7_23.8)	24.9% (21.7_28.1)	النسبة المئوية لارتفاع ضغط الدم (ضغط الدم الإنقباضي د140 و/ أو ضغط الدم المنخفض <90 مم زئبقي أو الذين يتناولون حاليا دواء لارتفاع ضغط الدم ) خاضع للعلاج
10.6% (7.5_13.8)	6.6% (4.0_9.2)	8.5% (6.5_10.5)	النسبة المئوية لارتفاع ضغط الدم (ضغط الدم الإنقباضي د140 و/ أو ضغط الدم الإنبساطي <90 مم زئبقي أو الذي يتناول حاليا دواء لارتفاع ضغط الدم ) الخاضع للرقابة
<b>الخطوة 3 القياسات البيوكيميائية</b>			
106.6 (103.4_109.8)	105.3 (103.1_107.5)	105.9 (103.9_108.0)	متوسط نسبة السكر في الدم أثناء الصيام ، بما في ذلك الأشخاص الذين يتناولون حاليا أدوية لارتفاع نسبة السكر في الدم [أختر وفقا لذلك : مليمول / لتر أو ملجم / ديسيلتر ]
14.8% (12.2_17.3)	16.5% (13.5_19.5)	15.6% (13.6_17.6)	النسبة المئوية لضعف نسبة السكر في الدم أثناء الصيام كما هو محدد أدناه القيمة البلازما الوريدية <6.1 مليمول /لتر (110 مجم / ديسيلتر ) وأقل من 7.0 مليمول /لتر (126 مجم / ديسيلتر ) • قيمة الدم الكاملة في الشعيرات < 5.6 مليمول /لتر (100 مجم / ديسيلتر ) وأقل من 6.1 مليمول /لتر (110 مجم / ديسيلتر )
15.0% (12.0_18.0)	14.7% (11.7_17.7)	14.9% (12.7_17.0)	النسبة المئوية لارتفاع نسبة الجلوكوز في الدم أثناء الصيام كما هو محدد أدناه أو التي تتناول حاليا دواء لارتفاع نسبة الجلوكوز في الدم القيمة البلازما الوريدية < 7.0 مليمول / لتر (126 مجم / ديسيلتر ) قيمة الدم الكامل في الشعيرات <6.1 مليمول /لتر (110 مجم / ديسيلتر )
149.4 (145.9_153.0)	141.1 (136.4_145.9)	145.3 (141.9_148.6)	متوسط إجمالي نسبة الكوليسترول في الدم ، بما في ذلك أولئك الذين يتناولون حاليا أدوية لارتفاع نسبة الكوليسترول [أختر وفقا لذلك : مليمول / لتر أو مجمل / ديسيلتر ]
16.2% (13.7_18.6)	13.0% (10.4_15.6)	14.6% (12.7_16.5)	النسبة المئوية لارتفاع إجمالي الكوليسترول (<5.0 مليمول / لتر أو < 190 ملغ / ديسيلتر أو الذين يتناولون حاليا دواء لارتفاع الكوليسترول )
9.0 (8.8_9.2)	11.5 (11.3_11.7)	10.3 (10.2_10.5)	متوسط تناول الملح يوميا ( بالجرام)





مخاطر أمراض القلب والأوعية الدموية سس

7.2 (5.1_10.1)	13.6 (10.7_17.1)	10.2 (8.4_12.3)	النسبة المئوية للأشخاص الذين تتراوح أعمارهم بين 40-69 عاما ممن لديهم خطر الإصابة بأمراض القلب والأوعية الدموية لمدة 10 سنوات < 20% أو الذين يعانون من أمراض القلب والأوعية الدموية الحالية **
<p>ملخص عوامل الخطر مجتمعية</p> <ul style="list-style-type: none"> <li>• المدخنين اليوميين الحاليين</li> <li>• أقل من 5 حصص من الفواكه والخضروات يوميا</li> <li>• قلة النشاط البدني</li> </ul> <p>* الوزن الزائد (مؤشر كتلة الجسم &lt; 25 كجم / م 2) * ارتفاع ضغط الدم ( ضغط الدم الإنقباضي &lt; 140 و/ أو ضغط الدم الإنبساطي &lt; 90 ملم زئبقي أو الذي يتناول حاليا دواء لإرتفاع ضغط الدم )</p>			
1.1% (0.4_1.8)	1.0% (0.3_1.7)	1.0% (0.5_1.5)	النسبة المئوية التي لا تحتوي على أي من عوامل الخطر المذكورة أعلاه
36.8% (32.8_40.7)	39.6% (35.3_43.9)	38.3% (35.2_41.4)	النسبة المئوية لثلاثة أو أكثر من عوامل الخطر المذكورة أعلاه الذين تتراوح أعمارهم بين 18 إلى 44 سنة
64.2% (60.5_67.9)	68.7% (64.7_72.7)	66.4% (63.6_69.1)	النسبة المئوية لثلاثة أو أكثر من عوامل الخطر المذكورة أعلاه الذين تتراوح أعمارهم بين 45 إلى 69 سنة
43.6% (40.2_46.9)	45.6% (42.0_49.2)	44.6% (42.0_47.2)	النسبة المئوية لثلاثة أو أكثر من عوامل الخطر المذكورة أعلاه الذين تتراوح أعمارهم بين 18 إلى 69 سنة