

دولة ليبيا
وزارة التخطيط
مصلحة الإحصاء والتعداد



نتائج مسح القوى العاملة
(التشغيل والبطالة)
2022



إدارة الإحصاءات الديموغرافية والاجتماعية



مصلحة الإحصاء والتعداد
Bureau of Statistics and Census-LIBYA

135210

258458

375841

458458

365841

100251

نتائج مسح القوى العاملة (التشغيل والبطالة)

2022

إدارة الإحصاءات الديموغرافية والاجتماعية

تقديم

تمثل القوى العاملة أهم عناصر الانتاج للمجتمع فهي المحرك الاساسي للنشاط الاقتصادي والعنصر الذي يعتمد عليه في تعزيز القدرة الانتاجية للاقتصاد الوطني ، ومن هذا المنطلق فإن متابعة تطور حالة الافراد الناشطين اقتصاديا هي ضرورة تنموية للتعرف علي خصائصهم الكمية والنوعية ومدى ملائمتها لاحتياجات سوق العمل في الاقتصاد الوطني من قوة العمل القادرة على إنجاز الأهداف الاقتصادية والاجتماعية بما في ذلك تحقيق التوظيف الأمثل للموارد البشرية المتاحة. ففي هذا السياق جرت العادة في الدول التي تعطي الاهتمام الكافي لموضوع التوظيف الأمثل لمواردها الاقتصادية والتي من أهمها العنصر البشري على إجراء البحوث والاستقصاءات الميدانية والتحليلات المعمقة لما يتوفر من معلومات وبيانات إحصائية لاستنتاج المؤشرات التي تفيد في رسم السياسات المناسبة في ميادين التوظيف والتدريب والتعليم وسياسات المرتبات والأجور وغيرها من القضايا التي من شأنها تحقيق التوظيف الامثل لقوة العمل ورفع القدرة الانتاجية لها. ومن هذا المنطلق أيضا تم إنجاز هذا المسح الذي يهدف الي توفير أكبر قدر ممكن من البيانات والمعلومات الاحصائية عن تلك الخصائص التي من خلالها نستطيع بناء المؤشرات المتعلقة بالتشغيل والاستخدام والبطالة وغيرها من السمات الاساسية التي تعكس واقع الافراد الناشطين اقتصاديا . وتساعد في رسم السياسات المناسبة والملائمة لتطوير وتنمية القوى العاملة ورفع قدرتها الانتاجية.

وفي سياق التحضير لهذا العمل فقد أجريت مناقشات موسعة مع ذوي الاختصاص بقسم احصاءات العمل الدولية ومع ذوي الاختصاص والخبرة من الليبيين ، وتم تدعيم ذلك بالإطلاع على تجارب الدول الشقيقة والصديقة التي لها خبرة واسعة في مثل اجراء هذه البحوث.

**وفقنا الله جميعاً لخدمة ليبيا ،،،
حفظ الله ليبيا ،،،**

رقم الصفحة	المحتويات
2	المقدمة
3	الفهرس
5	فهرس الجداول
6	فهرس الأشكال
الفصل الأول : نبده عامة عن المسح الوطني للتشغيل والبطالة لعام 2022 م	
7	أهداف المسح
8	منهجية المسح
8	أ) إطار العينة
8	ب) تصميم عينة المسح
10	التعاريف والمصطلحات
11	آلية العمل الميداني
11	مراحل المسح
11	أولاً : المرحلة التحضيرية
13	ثانياً : مرحلة جمع البيانات
14	ثالثاً : مرحلة تجهيز البيانات
الفصل الثاني : ملخص لأهم نتائج خصائص السكان وأفراد القوى البشرية	
16	أولاً : السكان
23	ثانياً : أفراد القوى البشرية
23	حجم القوى البشرية ومعدلات النشاط :
23	1) العاملون اقتصادياً :
23	• المشتغلون
24	• الباحثون عن عمل
25	– العاملون اقتصادياً والحالة التعليمية
26	– العاملون اقتصادياً حسب معدلات النشاط حسب المناطق
29	2) غير العاملين اقتصادياً
30	3) توزيعات القوى البشرية حسب فئات السن ومعدلات المشاركة والتوظيف

رقم الصفحة	المحتويات
الفصل الثاني : ملخص لأهم نتائج خصائص السكان وأفراد القوى البشرية	
32	ثالثاً : المشتغلون
32	خصائص المشتغلين :
32	1- المشتغلون حسب الجنس وفئات السن
34	2- المشتغلون حسب المناطق
36	3- المشتغلون حسب القطاعات
38	4- المشتغلين حسب المناطق والقطاعات
41	5- المشتغلون حسب أقسام النشاط الاقتصادي
43	6- المشتغلون حسب القطاع وأقسام النشاط الاقتصادي
44	رابعاً : ساعات العمل الاسبوعي
46	خامساً : الاشتراك في الضمان الاجتماعي
48	سادساً : متوسط الدخل الشهري
49	أ) حسب القطاع والجنس
52	ب) حسب المستوى التعليمي والجنس
54	سابعاً : البطالة
54	خصائص الافراد الباحثون عن عمل :
54	1- البطالة حسب المناطق
57	2- ترتيب المناطق حسب معدلات البطالة
59	3- البطالة حسب فئات السن والجنس
60	4- البطالة حسب فترة الانتظار
62	5- البطالة والحالة التعليمية
64	ثامناً: الإعاقة
64	1-الصعوبات الوظيفية
67	2-معدل انتشار الإعاقة
67	أ)الإعاقة على المستوى الديمغرافي
68	ب)الإعاقة على مستوى المناطق
70	ج) الاعاقه على مستوى العاملين اقتصاديا
الفصل الثالث : الملاحق	
	استمارة المسح
	نموذج رقم (1) : أفراد الأسرة
	نموذج رقم (2) : الأفراد المشتغلين ممن اعمارهم (15 سنة فأكثر)
	نموذج رقم (3) : الأفراد الباحثين عن عمل ممن أعمارهم (15 سنة فأكثر)

رقم الصفحة	المحتويات	رقم الجدول
9	توزيع إجمالي عدد الدوائر وعدد الدوائر المختارة وعدد الأسر والأفراد بها حسب المناطق	1
16	التوزيع العددي والنسبي للسكان حسب فئات السن العريضة والجنس لسنة 2022 م	2
18	التوزيع العددي والنسبي للسكان حسب المناطق والجنس لسنة 2022 م	3
20	مقارنة التحول في الأهمية النسبية للسكان حسب المناطق	4
21	التوزيع العددي والنسبي للسكان الليبيين حسب التجمعات السكانية والجنس لسنة 2022 م	5
24	التوزيع العددي والنسبي للعاملين اقتصاديا حسب الحالة التعليمية والجنس لسنة 2022 م	6
25	العاملين اقتصاديا ومعدلات النشاط حسب المناطق والجنس لسنة 2022 م	7
27	توزيعات القوى البشرية حسب الجنس للسكان الليبيين لسنة 2022 م	8
30	توزيعات السكان في سن العمل والعاملين اقتصاديا والمشتغلين حسب فئات السن لسنة 2022 م	9
33	التوزيع العددي والنسبي للمشتغلين حسب الجنس وفئات السن لسنة 2022 م	10
35	المشتغلون حسب المناطق والجنس ونسبة مشاركة المرأة في التشغيل لسنة 2022 م	11
37	التوزيع العددي والنسبي للمشتغلين حسب القطاع والجنس لسنة 2022 م	12
39	التوزيع العددي والنسبي للمشتغلين حسب المناطق والقطاع لسنة 2022 م	13- أ
40	نسبة التشغيل في الدولة للمشتغلين	13- ب
42	التوزيع العددي والنسبي للمشتغلين الليبيين حسب أقسام النشاط الاقتصادي والجنس لسنة 2022 م	14
44	توزيع المشتغلين حسب فئات السن والجنس لسنة 2022 م	15
47	التوزيع العددي والنسبي للمشتغلين المشتركين في نظام الضمان الاجتماعي حسب فئات السن لسنة 2022 م	16
49	متوسط الدخل الشهر حسب القطاع والجنس لسنة 2022 م	17
50	متوسط الأجر الشهري حسب القطاع والجنس لسنة 2022 م	18
52	مستويات الدخل الشهرية حسب المستوى التعليمي والجنس لسنة 2022 م	19
55	البطالة ومعدلات البطالة حسب المناطق والجنس لسنة 2022 م	20
58	الترتيب التصاعدي للمناطق حسب معدلات البطالة لكل من الذكور والإناث والمجموع لسنة 2022 م	21
59	معدلات البطالة حسب فئات السن والجنس لسنة 2022 م	22
61	التوزيع العددي للعاطلين عن العمل حسب مدة التعطل وفئات السن لسنة 2022 م	23
61	التوزيع النسبي للعاطلين عن العمل حسب مدة التعطل وفئات السن لسنة 2022 م	24
63	المشتغلون والباحثون عن عمل ومعدلات البطالة حسب الحالة التعليمية لسنة 2022 م	25
66	النسبة المئوية لانتشار الصعوبات الوظيفية حسب نوع الصعوبة لسنة 2022 م	26
68	معدل انتشار الإعاقة حسب الجنس والحالة الزوجية والتعليم لسنة 2022 م	27
69	معدل انتشار الإعاقة حسب المناطق لسنة 2022 م	28
70	معدل انتشار الإعاقة حسب العاملين اقتصاديا لسنة 2022 م	29

رقم الصفحة	المحتويات	رقم الشكل
17	التوزيع النسبي للسكان حسب فئات السن والجنس لسنة 2022 م	1
19	التوزيع النسبي للسكان حسب المناطق لسنة 2022 م	2
21	توزيع السكان حسب التجمع السكاني لسنة 2022 م	3
22	الكثافة السكانية حسب المناطق لسنة 2022 م	4
25	توزيعات القوى البشرية للسكان الليبيين لسنة 2022 م	5
26	التوزيع النسبي للعاملين اقتصاديا حسب حاله التعليميه والجنس لسنة 2022م	6
29	معدلات النشاط حسب المناطق لسنة 2022م	7
31	توزيعات السكان في سن العمل والعاملين اقتصاديا والمشتغلين حسب فئات السن لسنة 2022 م	8
34	التوزيع النسبي للمشتغلين حسب الجنس وفئات السن لعام 2022 م	9
36	نسبة مشاركة المرأة في الاستخدام حسب المناطق لسنة 2022 م	10
38	الأهمية النسبية للاستخدام حسب القطاع والجنس لسنة 2022 م	11
41	نسبة التشغيل في القطاع الحكومي والقطاع العام حسب المناطق لسنة 2022 م	12
45	التوزيع النسبي للمشتغلين حسب فئات ساعات العمل الاسبوعي والجنس لسنة 2022 م	13
46	متوسط ساعات العمل الاسبوعي للمشتغلين حسب الحالة العملية والجنس لسنة 2022	14
48	نسبة الاشتراك في نظام الضمان الاجتماعي للمشتغلين حسب فئات السن والجنس لسنة 2022 م	15
50	متوسط الدخل الشهري حسب حاله العمليه والجنس لسنة 2022 م	16
51	متوسط الدخل الشهري حسب القطاع والجنس للمشتغلين الليبيين لسنة 2022 م	17
53	مستويات الدخل الشهري حسب المستوى التعليمي والجنس لعام 2022 م	18
56	معدلات البطالة حسب المناطق والجنس لسنة 2022 م	19
60	معدلات البطالة حسب فئات السن والجنس لسنة 2022 م	20
62	التوزيع العددي للمتطلين حسب مدة التعطل وفئات السن لسنة 2022 م	21
67	النسبة المئوية لانتشار الصعوبات الوظيفية حسب نوع الصعوبة لسنة 2022م	22
71	معدل انتشار الاعاقه للعاملين اقتصاديا وفئات السن لسنة 2022	23



الفصل الأول

خلفية عامة عن
المسح الوطني للتشغيل والبطالة
لسنة 2022م

الفصل الأول:

عامة عن المسح الوطني للتشغيل والبطالة 2022

أهداف المسح :

يهدف المسح الى تجميع بيانات إحصائية عن السكان الليبين وخصائصهم الديمغرافية والاجتماعية والاقتصادية إضافة الى بيانات السكان النشطين اقتصاديا وتوزيعاتهم حسب النشاط الاقتصادي والمهنة التي يزاولها الأفراد النشطين اقتصاديا وحجم المتعطلين من السكان النشطين اقتصاديا وخصائصهم الاجتماعية وتمثل اهداف المسح في الآتي:

- 1- تقدير حجم السكان في سن العمل وحجم القوى العاملة في الاقتصاد الوطني .
- 2- التعرف على واقع توزيعات القوى البشرية للسكان في سن العمل.
- 3- معرفة الخصائص الديموغرافية والاجتماعية والاقتصادية للسكان و القوى البشرية .
- 4- تحديد معدلات المشاركة في النشاط من مجموع السكان في سن العمل من حيث السن والجنس والمكان والنشاط والمهن.
- 5- التعرف على الخصائص الديمغرافية والاجتماعية للمتطلين .
- 6- معرفة متوسط ساعات العمل الأسبوعية حسب القطاع والجنس والنشاط في سوق العمل الوطنية.
- 7- معرفة متوسط الأجر الشهري ومستوياته حسب الخصائص المختلفة للمشتغلين.
- 8- قياس معدلات البطالة أي مجموع المتطلين منسوباً إلي مجموع القوى العاملة (المشتغلون والمتطلون) مع التعرف على أهم الخصائص للمتطلين واتجاهات التغيرات التي تطرأ عليها.

وبتحقيق تلك الأهداف وتوظيف نتائجها في تنمية وتطوير أداء سوق العمل في الاقتصاد الوطني وذلك من خلال :

- أ) مساعدة المسؤولين والمتخصصين في رسم السياسات المناسبة لتوسيع فرص العمل المنتج للخريجين والباحثين عن عمل بما يتناسب ومؤهلاتهم العلمية وتخصصاتهم المهنية والحرفية.
- ب) المساعدة في رسم السياسات التعليمية والتدريبية المستقبلية التي من شأنها تضيق الفجوة بين مخرجات التعليم والتدريب واحتياجات سوق العمل من المهن العلمية والتخصصات الفنية والحرفية.
- ج) تطوير سياسات التوظيف وبناء إدارة سوق العمل بما يعزز قدرتها على تخفيض معدلات البطالة للقوى العاملة الوطنية إلى أدنى مستوى ممكن.
- د) تقييم مستويات الأجر بين القطاعات والمهن والعمل على تقليل مستويات التباين والاختلاف غير المبررة بين القطاعات والمهن والجنس.

منهجية وتصميم المسح :

أ) إطار العينة :

استندت عينة هذا المسح الي الإطار العام للأسر الليبية الذي وفره المسح الوطني للسكان لعام (2012 م) لأغراض تصميم العينة على مستوى ليبيا ، واعتبرت كل دائرة تعدادية كعقود داخل (22) منطقة جغرافية على مستوى ليبيا.

ب) تصميم عينة المسح :

تم حساب حجم العينه باستخدام الصيغة الرياضية التالية :-

$$n = \frac{[4(r)(1-r)(f)(1.1)]}{[(0.12r)^2 (p)(\bar{n})]}$$

تم تحديد عدد (612) دائرة تعدادية كما استخدم اسلوب العينة العشوائية العنقودية وحدد حجم العينة (9798) أسرة معيشية على افتراض إن الثوابت كانت كالاتي :

- 1- نسبة انتشار ظاهرة البطالة 17.4 % لعام 2013 م.
 - 2- القبول بهامش خطأ نسبي قدره 3% يمكن حدوثه عند استخدام السحب العشوائي.
 - 3- نسبة عدم الاستجابة 5%، ومعامل أثر التصميم 1.9 % بحدود ثقة 95 % .
- حيث بلغ حجم العينة (9798) اسر معيشية ولكي يكون التمثيل مناسب ثم توزيعها على (612) عنقود، أختيرت بالطريقة العشوائية من إجمالي العناقيد " الدوائر التعدادية " للمسح الديموغرافي لسنة 2012 و تم توزيعها على مستوى 22 منطقة بنسب تمثيلية حتى يمكن المقارنة النسبية بين المناطق.
- وتم استيفاء البيانات من أفراد العينة البالغ عددهم (49645) فردا موزعين بين (25397) ذكور بنسبة (51.2 %) و (24248) إناث بنسبة (48.8 %).

جدول (1) توزيع إجمالي عدد الدوائر وعدد الدوائر المختارة
وعدد الأسر والأفراد بها حسب المناطق

المنطقة	عدد الدوائر الكلية	عدد الدوائر المسحوبة	عدد الأسر	عدد أفراد العينة	
				ذكور	إناث
طبرق	238	16	260	715	639
درنه	265	19	304	856	831
الجبل الأخضر	294	22	352	997	998
المرج	281	19	308	909	856
بنغازي	1218	64	1024	2218	2073
الواحات	276	17	279	821	758
الكفرة	87	8	128	345	297
سرت	228	13	201	600	601
الجفرة	97	8	128	365	376
مصراته	890	51	816	2447	2145
المرقب	697	48	768	1943	1813
طرابلس	1979	106	1696	3899	3820
الجفارة	812	52	832	2215	2139
الزاوية	543	37	598	1477	1426
المنطقة الغربية	524	36	576	1402	1314
الجبل الغربي	522	37	592	1659	1560
نالوت	161	11	175	513	481
سبها	251	13	214	522	555
وادي الشاطئ	135	9	149	383	399
مرزق	132	9	130	383	426
وادي الحياة	118	9	140	405	405
غات	35	8	128	323	336
ليبيا	9783	612	9798	25397	24248

التعريفات والمصطلحات :

إن وضع تعريفات محددة للتعبير عن المصطلحات المستخدمة في هذا المسح هو أمر ضروري بهدف توحيد المفاهيم والمسميات لكل الخصائص التي تجمع في ضوئها البيانات والمعلومات عن التشغيل والبطالة لتكون جميعها على أسس موحدة ولخلق فهم مشترك بين كل العاملين في إنجاز هذا المسح وكل ذلك من أجل خدمة أهداف المسح، وتماشياً مع السياق الدولي، فقد تم الالتزام بالمفاهيم والتعريفات المعتمدة من قبل الهيئات والمنظمات الدولية والإقليمية.

مجتمع الدراسة :

هم السكان الليبيين النشطين اقتصادياً الذين بلغت أعمارهم 15 سنة فأكثر المقيمين في ليبيا عام 2022 ميلادي.

الدائرة التعدادية :

هي أصغر وحدة عد في عملية ميدان المسح الوطني للسكان لعام 2012 وتقع في نطاق جغرافي محدد وتضم كل دائرة عدد من الأسر يصل إلى نحو 100 أسرة.

الأسر المعيشية :

هي عبارة عن فرد أو أكثر من الأفراد المقيمين في مسكن واحد ويشتركون في المأكل وقد تربطهم صلة قرابة ويكون لهم رب أسرة يتفق عليه فيما بينهم وهي تمثل وحدة المعاينة

القوى البشرية :

هم مجموع السكان الذين أعمارهم (15) سنة فأكثر والذين يطلق عليهم السكان في سن العمل أو السكان النشطين اقتصادياً. وهؤلاء يتكونون من مجموعتين أو فئتين متميزتين هم العاملون اقتصادياً وغير العاملين .

العاملون اقتصادياً :

وهم من بين السكان في سن النشاط القادرون على العمل والراغبون فيه ويبحثون عنه ، وهذه الفئة هم من يصنفون حسب إحصائيات القوى العاملة (بعرض العمل) ويتم تصنيفهم الى فئتين هما :

1- المشتغلون: هم الذين يشاركون مشاركة فعلية في إنتاج السلع والخدمات في الاقتصاد الوطني الذين يعملون خلال اسبوع الإسناد سواء كانوا يعملون لدي الغير أو لحسابهم أو لدي الاسرة بأجر أو بدون أجر ولو عملوا ساعة واحدة ، وتشمل هذه الفئة أولئك الذين لديهم عمل ولكن لم يمارسوه بصورة مؤقتة خلال اسبوع الإسناد (بسبب تواجدهم في إجازة على سبيل المثال) والموفدون في دورات تدريبية أو مهام عمل من جهة عملهم .

2- الباحثون عن عمل: هم الذين لديهم الرغبة والقدرة على العمل ويبحثون عنه خلال الأسبوع الأخير المنتهي بيوم الزيارة وقاموا بخطوات جادة في سبيل البحث عن عمل ولكن لم يجدوه ولا ينتظروا البدء في عمل تم الوعد الجاد به، وتصنف إحصائيات العمل الباحثون عن عمل إلى فئتين هما الباحثون عن عمل لأول مرة، والباحثون عن عمل وسبق لهم العمل.

غير العاملين اقتصاديا :

هؤلاء هم باقي القوى البشرية، أي باقي السكان في سن العمل الذين لا يزاولون أي نشاط ولا يبحثون عنه وغير راغبون فيه، وتشمل هذه المجموعة الفئات التالية:

- 1- الطلبة المتفرغون للدراسة.
- 2- ربات البيوت المتفرغات لأعمال المنزل
- 3- المتقاعدون.
- 4- آخرون.

آلية العمل الميداني :

قسمت ليبيا إلى (12) منطقة إشرافية تضم كل منها منطقة واحدة أو أكثر من المناطق الإدارية المعتمدة في التقسيم الإداري للبلاد حسب عدد الدوائر التعدادية المختارة بها وتباعدها الجغرافي، ويتولى أحد موظفي مصلحة الإحصاء والتعداد من ذوي الخبرة السابقة الإشراف على هذه المنطقة ومتابعة تنفيذ برنامج العمل الميداني بها . ثم قسمت كل منطقة إشرافية إلى مجموعة من المناطق الإشرافية الثانوية بلغت في مجموعها (26) منطقة إشرافية ثانوية ويتولى المفتش متابعة العمل الميداني لمجموعات العمل التي قامت بجمع البيانات والتي تتكون في الغالب من رئيس فريق ومعه مجموعة من الباحثين وكل منطقة إشرافية ثانوية تتكون من (10) دوائر تعدادية وقد بلغ إجمالي عدد الفرق (118) فريقاً .

مراحل المسح :

أولاً : المرحلة التحضيرية :

تضمنت المرحلة التحضيرية للمسح مجموعة من العمليات المتداخلة المتكاملة التي تطلبت تكاتف المختصين في مختلف مراحل العمل لإعداد خطة العمل والبرنامج الزمني لتنفيذ هذه الخطة وتوفير العناصر الفنية المطلوبة للتنفيذ في الوقت المحدد وتوزيع مهامها وأماكن عملها ، وإعداد نظام تجهيز البيانات اليدوي بما في ذلك نظامي التدقيق وأدلة ترميز البيانات وتعليماتها وإعداد المنظومات و المطبوعات اللازمة للعمل الميداني بما في ذلك التعليمات والإرشادات وتحديد المهام و الإختصاصات لكل العاملين بالمسح .

كما تم إعداد برامج التنفيذ الإلكتروني وخطة عمله وذلك فيما يتعلق بإدخال البيانات وتدقيقها وتنقيتها من الأخطاء لاستخراج النتائج.

1 الوثائق الرئيسية للمسح :

تتضمن هذه الوثائق استمارة المسح ، كتيبات التعليمات الخاصة بالمفتشين ورؤساء الفرق والباحثين ، قواعد التدقيق المكتبي والإلكتروني ، كتيبات الترميز (الأدلة) ، وقوائم أسماء أرباب الأسر في وحدات العينة و نماذج سير ومتابعة الإنجاز الميداني والمكتبي ونماذج تدقيق الاستثمارات للعاملين في التجهيز المكتبي والعاملين في التجهيز الإلكتروني .

استمارة المسح :

تتكون استمارة المسح من ثلاثة اقسام وهي على النحو التالي :-

1 قسم (1) استمارة الأسرة المعيشية :

وهي الوثيقة الأساسية في عملية المسح والتي تتضمن بيانات تعريفية عن الأسر، وبيانات تفصيلية عن جميع أفرادها ومن خلالها يتم تصنيف الأفراد الناشطين اقتصادياً وغير الناشطين اقتصادياً وتصنيف الناشطين اقتصادياً إلى مشغولين وغير مشغولين.

2 قسم (2) استمارة المشغولين :

تتعلق هذه الوثيقة بكل الخصائص الاقتصادية للنشاط الحالي لكل فرد والأنشطة الثانوية الأخرى إن وجدت وهي تستوفي كل الأفراد الذين تم تصنيفهم في استمارة الأسرة كمشتغولين .

3 قسم (3) استمارة الباحث عن عمل :

تتعلق هذه الوثيقة بالأفراد الذين تم تصنيفهم في استمارة الأسرة المعيشية على أنهم باحثون عن عمل والخصائص الاقتصادية لآخر نشاط قام به الباحث عن عمل لمن سبق له العمل ومدة البحث عن العمل .

كيفية استيفاء الاستمارة وترميز البيانات :

استكمالاً للخطوات التي يتطلبها العمل الميداني فقد أعد كتيب يتضمن التعاريف والمصطلحات المستخدمة في المسح، وكذلك استيفاء أسئلة البيانات الخاصة بالأفراد . كما تم تصميم استمارة المسح الإلكتروني بالشكل الذي يسهل عملية الترميز بحيث يتم ترميزها ميدانياً ، فيما يتعلق بالنشاط الاقتصادي والمهن والتخصصات العلمية والجنسية.

2 البرنامج التدريبي للعاملين :

بعد الانتهاء من تصميم استمارة المسح ووضع التعليمات المتعلقة بالمفاهيم والتصانيف المستخدمة وكيفية استكمال البيانات، تم وضع خطة تدريب الكوادر الميدانية وبقية العاملين

في المسح قبل البدء في تنفيذ جمع البيانات من الميدان. كما تم عقد دورة تدريبية من قبل إدارة المسح في مصلحة الإحصاء والتعداد في طرابلس شملت أهداف المسح وأسلوب جمع البيانات، وكيفية التعامل مع الأسر والتغلب على الصعوبات التي قد تواجه جامعي البيانات. كما تضمن البرنامج شرحاً مفصلاً لمدخلات الإستمارة والمفاهيم المستخدمة فيها والتعليمات المتعلقة بجمع البيانات وتدقيقها في الميدان. كذلك تم تدريبهم على الأساليب الإشرافية وعلى تنظيم العمل وتحديد المسؤوليات المناطة بكل منهم، وعلى أسلوب العينة وتنظيمها ومواقعها الجغرافية وحجم العمل في مختلف المناطق بليبيا، بالإضافة إلى شرح إطار قوائم الأسر في ليبيا وكيفية استخدامه للوصول إلى الأسر الواقعة في عينة المسح.

وأجريت عدة تطبيقات عملية مكتبية وميدانية على كيفية استيفاء الاستمارة للتغلب على الأخطاء التي قد تواجه جامعي البيانات لتفاديها أثناء عملية جمع البيانات الفعلية. حيث استغرق البرنامج التدريبي للعاملين مدة عشرة أيام.

كما قام المتخصصون في التجهيز الإلكتروني بتدريب مدخلي البيانات والمدققين على عملية إدخال البيانات ومراجعتها.

ثانياً: مرحلة جمع البيانات:

1 تنظيم العمل الميداني:

تم البدء في تجميع البيانات بتاريخ: 2022/02/01 م الي 2022/02/28 م، حيث تمت زيارة الأسر الواقعة في عينة المسح وجمع البيانات منها. تماشياً مع الأهداف المتوخاة من المسح ومع طبيعة البيانات الرئيسية المطلوب جمعها، فقد تم وضع الخطط اللازمة للانتهاء من تنفيذ هذه المرحلة خلال فترة قصيرة. كما تم تنظيم العمل الميداني بشكل يضمن السيطرة والدقة واتساق العمليات للحصول على أفضل النتائج.

2 أسلوب جمع البيانات:

أعتمد في عمليات مسح التشغيل نظام فرق العمل لتجميع البيانات من الأسر، حيث يتكون الفريق من (3-4) جامعي البيانات ورئيس فريق، بحيث يغطي الفريق عدد (9-12) دوائر تعدادية. يتولى جامعي البيانات استيفاء بيانات الأسر ويتم مراجعتها ميدانياً من قبل رئيس الفريق وعند الانتهاء من العمل اليومي ترسل البيانات إلى خوادم المصلحة مباشرة عن طريق رئيس الفريق ليتم الاطلاع عليها ولاكتشاف الأخطاء والتناقضات وتصحيحها فور استلامها من جامعي البيانات، و يقوم المفتش بشكل مستمر بمتابعة الفرق الميدانية وتذليل الصعاب في الميدان.

3 التدقيق الميداني :

من أهم الأعمال الميدانية لرئيس الفريق والمفتش مراجعة الاستثمارات المستكملة وتدقيقها في الميدان أولاً بأول والتأكد من اكتمال البيانات المستوفاة ، وان جميع الأسر المختارة في العقود قد تمت زيارتها وتوجد لها استثمارات تظهر فيها نتيجة الزيارة .

كما يقوم رئيس الفريق بإعداد كشوفات الإنتاج اليومي والأسبوعي ومراجعتها مع المفتش لتقييم العمل اليومي والأسبوعي ومراجعة الأسر المتغيبية عن مكان إقامتها المعتادة أثناء الزيارة الأولى للباحث وتحديد حجم الأسر التي غيرت مكان إقامتها لإعلام إدارة المسح بالفاقد في العينة.

ثالثاً : مرحلة تجهيز البيانات

1 التجهيز الإلكتروني :

تم تصميم منظومة إلكترونية خاصة بالاستمارة عن طريق CSpro ومن تم تحويلها الي برنامج GSENTRY CS PRO DATA ENTRY لتصبح استمارة إلكترونية.

2 تحليل البيانات

بعد استقبال البيانات من الميدان يتم مراجعتها مكتبياً والتأكد من صحة البيانات وكشف الأخطاء من القيم المفقودة والمتطرفة ومن تم تنظيفها لتصديرها إلى حزمة برنامج Spss لتحليل البيانات لاستخراج الجداول والأشكال البيانية.

3 تبويب النتائج ونشرها:

يتم تبويب الجداول من حيث الشكل والمضمون. مما يتطلب إجراء التدقيق الشكلي والصياغة الصحيحة للعناوين والمفاهيم المستخدمة في كل جدول ، بالإضافة إلى تدقيق الأرقام الواردة فيه حسب تفصيلاتها واتساقها داخل الجدول الواحد ومع باقي الجداول .



الفصل الثاني

ملخص لأهم نتائج خصائص السكان
وأفراد القوى البشرية

الفصل الثاني

خصائص السكان وأفراد القوى البشرية

اعتماداً على المؤشرات التي أظهرتها نتائج مسح التشغيل والبطالة لعام 2022 تم إجراء تقديرات لمجموع السكان والسكان في سن العمل من حيث العدد والخصائص الديموغرافية والاجتماعية والتي كانت كالآتي:

أولاً: السكان

بلغ مجموع السكان الليبيين التقديري حوالي (7124586) نسمة أما من حيث التوزيع حسب الجنس فقد بلغ عدد الذكور (3646999) ألف نسمة وبنسبة 51.5 % من مجموع السكان في حين بلغ عدد الإناث (3477587) ألف نسمة وبنسبة 48.5 % ومن ثم بلغت نسبة الجنس للسكان الليبيين إلى 104.9 ذكر مقابل كل 100 انثى.

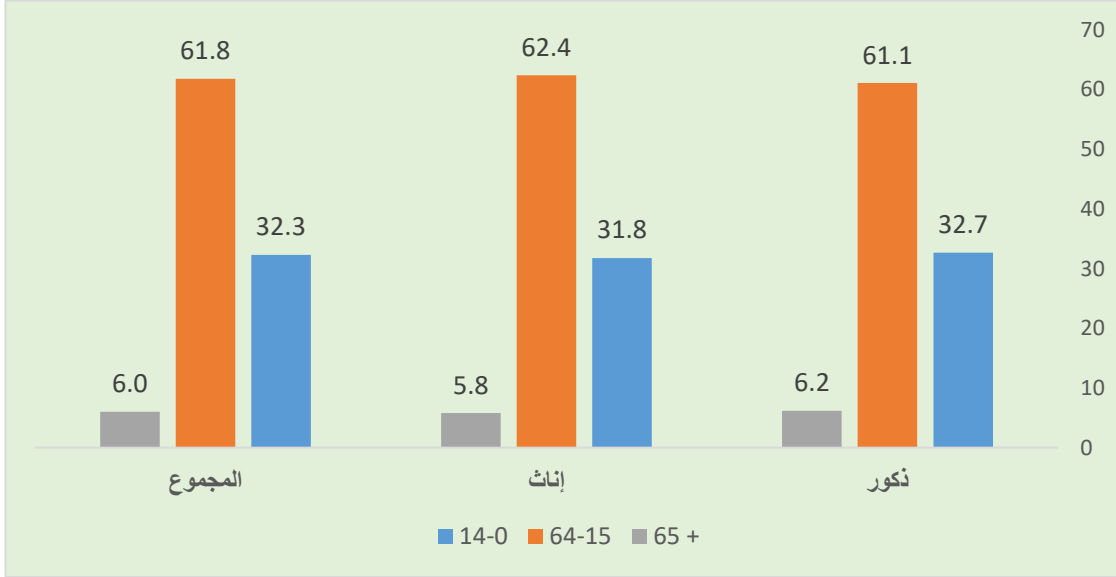
1 التوزيع العمري للسكان :

توضح بيانات توزيع السكان حسب فئات السن العريضة أن الفئات العمرية (0 - 14) سنة سجلت نسبة 32.3 % كانت للذكور 32.7 % وللإناث 31.8 % . كما يوضح هذا التوزيع أن الفئة العمرية الذين هم في سن العمل (15 - 64) سنة سجلت أعلى نسبة تصل إلى 61.8 % وكانت للذكور 61.1 % وللإناث نسبة 62.4 % أما فئة كبار السن (65 فما فوق) قد بلغت نسبة 6.0 %، كانت للذكور 6.2 % وللإناث 5.8 % من مجموع السكان .

جدول (2) التوزيع العددي والنسبي للسكان حسب فئات السن العريضة والجنس لسنة 2022 م

التوزيع النسبي			التوزيع العددي			فئات السن
المجموع	إناث	ذكور	المجموع	إناث	ذكور	
32.3	31.8	32.7	2300600	1106880	1193720	14-0
61.8	62.4	61.1	4399500	2170548	2228952	64-15
6.0	5.8	6.2	424486	200159	224327	65 +
100.0	100.0	100.0	7124586	3477587	3646999	المجموع

شكل (1) التوزيع النسبي للسكان حسب فئات السن العريضة
والجنس لسنة 2022 م



2 التوزيع المكاني للسكان :

يتضمن التوزيع المكاني للسكان عدة معايير هي التوزيع حسب التقسيم الإداري للبلاد (وهو المناطق) والتوزيع حسب نمط الحياة الاجتماعية وفقاً للتعريفات المعتمدة في الإحصاءات الوطنية (حضر وريف) .

التوزيع حسب المناطق :

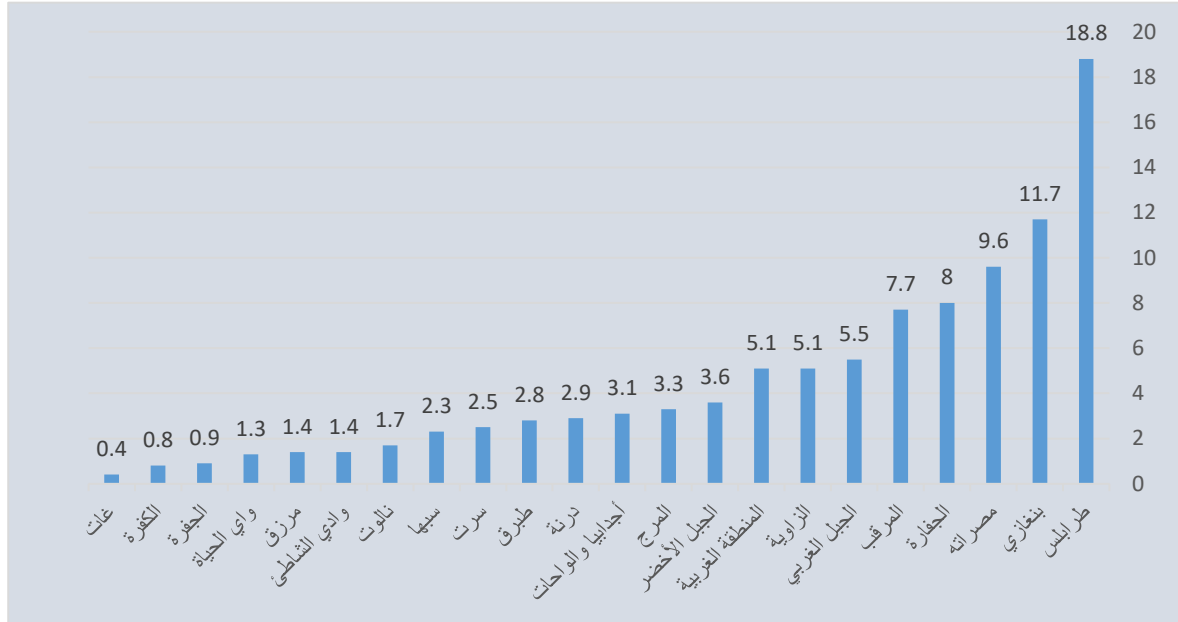
يوضح توزيع السكان على المناطق الجغرافية (22) منطقة تعدادية أن منطقة طرابلس سجلت أعلى نسبة من حيث الأهمية النسبية من مجموع المناطق و التي بلغت 18.8% و تليها منطقة بنغازي 11.7% ثم منطقة مصراتة حيث بلغت 9.6% من الأهمية النسبية للسكان الليبيين.

والجدول التالي يبين التوزيع العددي والنسبي للسكان الليبيين حسب المناطق

جدول (3) التوزيع العددي والنسبي للسكان حسب المناطق
والجنس لسنة 2022 م

التوزيع النسبي			التوزيع العددي			المنطقة
المجموع	إناث	ذكور	المجموع	إناث	ذكور	
2.8	2.7	2.9	202174	95413	106761	طبرق
2.9	3.0	2.9	209097	103247	105850	درنه
3.6	3.7	3.5	258839	129614	129225	الجبل الاخضر
3.3	3.3	3.3	235831	114375	121456	المرج
11.7	11.6	11.9	836579	404155	432424	بنغازى
3.1	3.1	3.2	221508	106335	115173	الواحات
.8	.8	.8	57421	26564	30857	الكفرة
2.5	2.6	2.4	177289	88866	88423	سرت
.9	.9	.8	62772	31852	30920	الجفرة
9.6	9.2	10.0	687518	321301	366217	مصراته
7.7	7.7	7.8	551563	266236	285327	المرقب
18.8	19.1	18.6	1340715	663497	677218	طرابلس
8.0	8.0	7.9	568782	279427	289355	الجفارة
5.1	5.1	5.1	364068	178836	185232	الزاوية
5.1	5.0	5.1	362458	175357	187101	المنطقة الغربية
5.5	5.4	5.5	388532	188291	200241	الجبل الغربي
1.7	1.6	1.7	118021	57111	60910	نالوت
2.3	2.4	2.1	161356	83150	78206	سبها
1.4	1.4	1.3	98756	50388	48368	وادي الشاطئ
1.4	1.5	1.3	97502	51342	46160	مرزق
1.3	1.4	1.3	95082	47541	47541	وادي الحياة
.4	.4	.4	28722	14688	14034	غات
100.0	100.0	100.0	7124585	3477586	3646999	الاجمالي

شكل (2) التوزيع النسبي للسكان حسب المناطق لسنة 2022 م



جدول (4) مقارنة الأهمية النسبية للسكان حسب المناطق بين عامي 2006,2022

2022	2006	المنطقة
2.8	2.8	طبرق
2.9	2.9	درنه
3.6	3.6	الجبل الاخضر
3.3	3.3	المرج
11.7	11.7	بنغازى
3.1	3.1	الواحات
.8	0.8	الكفرة
2.5	2.5	سرت
.9	0.9	الجفرة
9.6	9.7	مصراته
7.7	7.7	المرقب
18.8	18.8	طرابلس
8.0	7.9	الجفارة
5.1	5.1	الزاوية
5.1	5.1	المنطقة الغربية
5.5	5.5	الجبل الغربي
1.7	1.7	نالوت
2.3	2.3	سبها
1.4	1.4	وادي الشاطئ
1.4	1.4	مرزق
1.3	1.3	وادي الحياة
.4	0.4	غات
100.0	100.0	الاجمالي

ومن خلال مقارنة التوزيع النسبي الموضح في الجدول رقم (4) اعلاه بالتوزيع النسبي لنتائج التعداد العام للسكان لعام 2006 قد حافظت المناطق الجغرافية على أهميتها النسبية كما هي عام 2006، ومن ثم فإن التغير طفيف جدا في مناطق الجنوب.

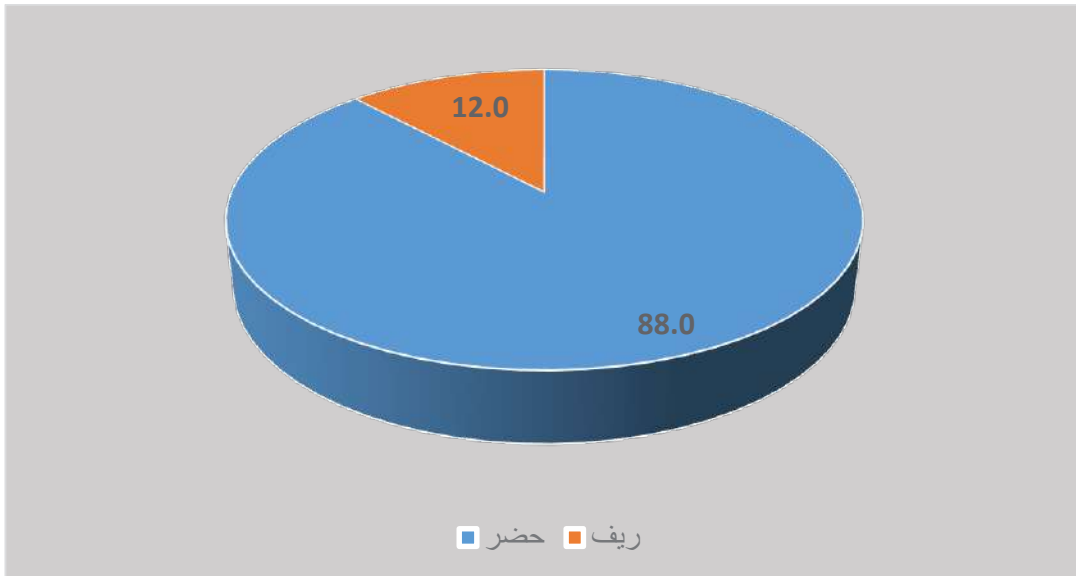
التوزيع حسب التجمعات السكانية

لم يحدث تغير كبير في نسب التحضر عما كان عليه الوضع في تعداد عام 2006 وهذا يعزى الى التغير المحدود الذي حصل في التوزيع النسبي للسكان حسب المناطق بين نتائج التعداد العام السابق ونتائج مسح التشغيل والبطالة لعام 2022 . والجدول رقم (5) والشكل رقم (3) يوضحان توزيع السكان حسب التجمعات السكانية لعام 2022 .

جدول (5) التوزيع العددي والنسبي للسكان الليبيين حسب التجمعات السكانية والجنس لسنة 2022 م

التوزيع النسبي			التوزيع العددي			الجنس
المجموع	ريف	حضر	المجموع	ريف	حضر	
100.0	12.0	88.0	7124585	856856	6268529	المجموع

الشكل (3) توزيع السكان حسب التجمع السكاني لسنة 2022 م

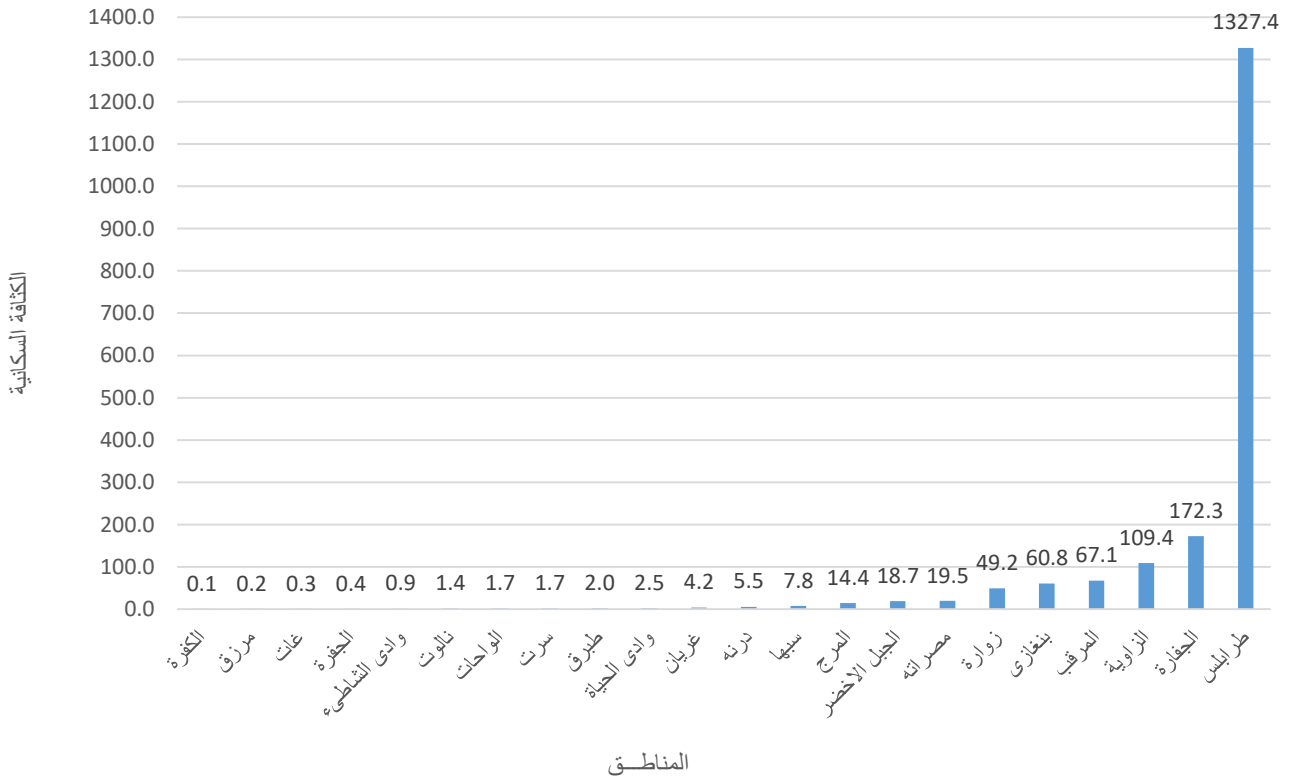


3 الكثافة السكانية :

تمثل الكثافة السكانية ظاهرة تشتت عالية جدا في توزيع السكان على التراب الوطني ، ففي الوقت الذي تصل فيه الكثافة السكانية على المستوى الوطني 3.5 شخص لكل كيلومتر مربع ، وبالرغم من انخفاض هذا المعدل مقارنة بالبلدان المجاورة ، إلا أنه يخفي وراءه تباينات شاسعة جدا مما يشير الى وجود مناطق شبه خالية من السكان داخل البلاد حيث تتراوح هذه الكثافة بين 0.1 شخص للكيلومتر مربع في منطقة الكفرة كأدنى معدل و 1327.4 شخص للكيلومتر مربع في منطقة طرابلس كأعلى معدل وهذا يعني أن التباين يصل إلى 13274 مرة بين أدنى وأعلى معدل.

ان هذه المستويات من التباين بين معدلات الكثافة على مستوى المناطق يعكس حالة من الاختلال الكبير في توزيع السكان على التراب الوطني وفيما بين المناطق وهذا ما يوضحه الشكل رقم (4) والذي يبين ان التركيز السكاني في ليبيا محصور جغرافيا في مساحة بسيطة جدا على الساحل الشمالي الغربي للبلاد يمتد من الخمس الى الجبل الغربي وبعمرق في الداخل لا يتعدى 70 كم في اقصى حالاته وهذه المنطقة تمثل 1.4 % فقط من مساحة ليبيا في حين انها تضم 44.7 % من السكان .

شكل (4) الكثافة السكانية حسب المناطق لسنة 2022 م (شخص / كم²)



أفراد القوى البشرية :

تمثل القوى البشرية مجموع السكان البالغين من العمر (15 سنة فأكثر) وفقا لما هو مستخدم في نظام الاحصاءات الوطنية وفي الكثير من الاحصاءات الدولية ، وهذه الفئة العمرية من السكان يطلق عليهم السكان النشطين اقتصاديا أو السكان في سن العمل.

حجم القوى البشرية ومعدلات النشاط :

بلغ مجموع القوى البشرية (السكان النشطين اقتصاديا) ممن هم في الفئة العمرية (15 سنة فأكثر) حسب نتائج مسح التشغيل والبطالة لعام 2022 (4.734) ألف نسمة وبنسبة 67.6 % من مجموع السكان موزعين بين (2.407) الف نسمة ذكور وبنسبة 50.8% من مجموع السكان في سن العمل، في حين بلغ عدد الإناث (2.327) ألف نسمة وبنسبة 49.2% . هذا ومن المعلوم ان القوى البشرية تتوزع بشكل عام إلى فئتين رئيسيتين هما العاملين اقتصاديا وغير العاملين اقتصاديا .

1 العاملون اقتصادياً :

بلغ مجموع العاملين اقتصاديا (وهو ما يمثل عرض العمل) (2.310,6) الف نسمة 49.1% من المجموع الكلي للقوى البشرية وهي ما تسمى بنسبة المشاركة بين السكان في سن العمل ويلاحظ أن هذه النسبة قد ارتفعت قليلا مقارنة بما كانت عليه في عام 2013 والتي بلغت 43.1% . أما من حيث التوزيع حسب الجنس فقد بلغ مجموع الذكور (1.393) ألف نسمة وبنسبة 60.2 % من مجموع العاملين اقتصاديا في حين بلغ عدد الإناث (917,5) ألف نسمة وبنسبة 39,8 % ، وفيما يخص نسبة المشاركة حسب الجنس فقد بلغت للذكور 58.2 % وللإناث 39.6 % ، ويلاحظ أن نسبة المشاركة للإناث هي في حدود ثلث النساء في سن العمل مما يعكس تدني عرض العمل من النساء مقارنة بالرجال. ومن جانب آخر فإن العاملين اقتصاديا أو (عرض العمل) يتكون من فئتين متميزتين هما :

• المشتغلون :

هم الفئة العاملة من مجموع العاملين اقتصاديا والذين يقومون بشكل فعلي بإنتاج السلع وتقديم الخدمات في الاقتصاد الوطني والذين يطلق عليهم في تصنيفات العمل (المستخدمون) وقد بلغ مجموع عدد المشتغلين (1956577) مليون وتسع مئة وستة وخمسون ألف مستخدم وبنسبة تصل إلى 84.7% من مجموع عرض العمل وهذه النسبة تعكس مستوى التوظيف للقوى العاملة أو معدل التوظيف لقوة العمل ، أي نسبة المشتغلين من مجموع العاملين اقتصاديا ، أما من حيث التوزيع حسب الجنس ، فقد بلغ عدد المشتغلين الذكور (1208020) ألف مشتغل وبنسبة 61.7 % من مجموع المشتغلين وبلغ عدد الإناث (748557) ألف مشتغلة وبنسبة 38.2 % . أما من حيث معدلات التوظيف حسب الجنس فقد بلغ معدل التوظيف لدى الذكور 86.7 % ولدى الإناث 81.6 % ، توضح هذه النسب أن

مشاركة المرأة في مجموع الاستخدام لا زالت ضعيفة كما أن معدلات توظيفها هي الأخرى متدنية مقارنة بالذكور مما يعكس حالة نقص التوظيف للموارد البشرية المتاحة.

• الباحثون عن عمل :

بلغ عدد الباحثين عن عمل (354265) ألف شخص بنسبة تصل الى 15 % من مجموع عرض العمل (العاملون اقتصاديا) وهذه النسبة تمثل معدل البطالة في صفوف قوة العمل ، ويبلغ عدد الباحثين عن عمل من الذكور (185201) ألف باحث وبنسبة 52.3 % من مجموع الباحثين عن عمل في حين بلغ عدد الإناث (169064) ألف امرأة وبنسبة 47.7 % أما من حيث معدلات البطالة حسب الجنس فقد بلغت معدلات البطالة لدى الذكور 13 % والإناث 18%.

هذا وتجدر الإشارة إلى ان الباحثين على عمل يصنفون إلى مجموعتين هما :

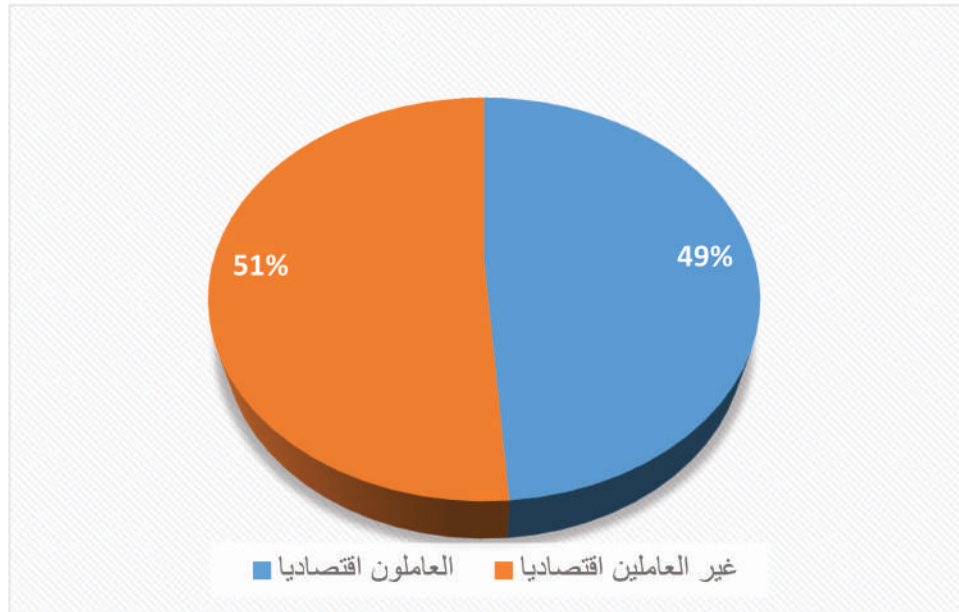
(أ) الباحثون عن عمل وسبق لهم العمل .

(ب) الباحثون على عمل لأول مرة.

جدول (6) توزيعات القوى البشرية حسب الجنس للسكان
الليبيين لسنة 2022 م

عدد افراد القوى البشرية			توزيعات القوى البشرية	
مجموع	إناث	ذكور		
1956577	748557	1208020	المشتغلون	العاملون اقتصاديا
354265	169064	185201	مجموع الباحثون عن عمل	
2310842	917621	1393221	مجموع العاملين اقتصاديا	
1184515	526816	657699	طلبة متفرغون للدراسة	غير العاملين اقتصاديا
726259	726259	0	ربات بيوت متفرغات لأعمال المنزل	
286459	55511	230948	متقاعدون	
226321	100889	125432	آخرون	
2423554	1409475	1014079	مجموع غير العاملين اقتصاديا	
473496	2327096	2407300	مجموع افراد القوى البشرية	
% 49.1	% 39.6	% 58.2	معدل المساهمة في النشاط = (العاملون اقتصاديا / مجموع القوى البشرية) * 100	
% 15.3	% 18.4	%13.3	معدل البطالة = (الباحثون عن عمل / العاملين اقتصاديا) * 100	

شكل (5) توزيعات القوى البشرية للسكان الليبيين لسنة 2022 م



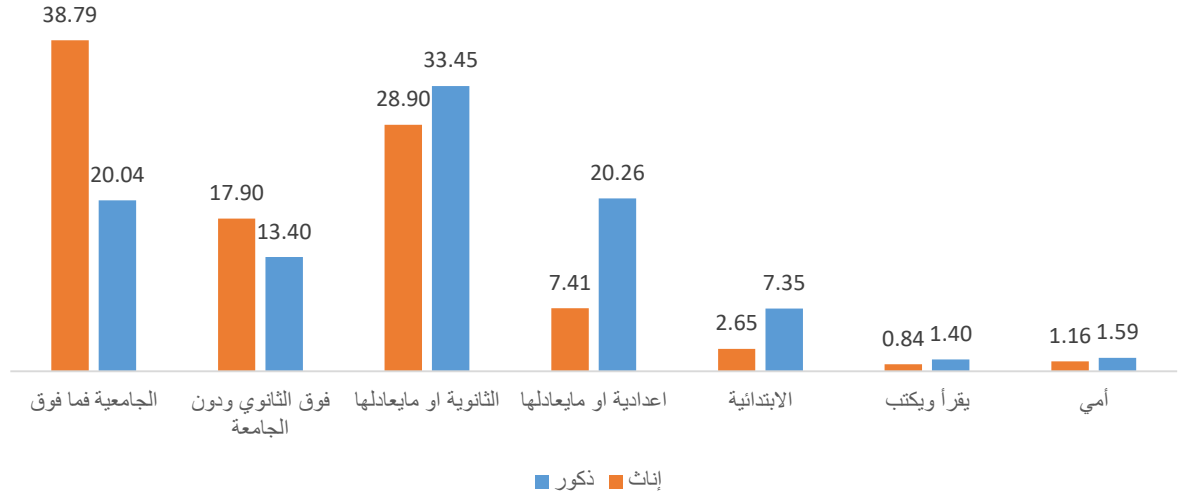
العاملون اقتصاديا والحالة التعليمية :

تعكس بيانات الحالة التعليمية للعاملين اقتصاديا مستوى عالي جدا من الناحية الكمية فالأمية عند أدنى مستوى لها 1.43 % ومن يقرأ ويكتب 1.19 % في حين ان حامي المؤهل الثانوي وما يعادله 31.70 % وحاملي مؤهلات ما فوق الثانوي 42.33% ، ويمكن القول ان حامي المؤهلات من الشهادة الابتدائية فما فوق تصل نسبتهم اكثر من 94.94 % من مجموع العاملين اقتصاديا.

جدول (7) التوزيع العددي والنسبي للعاملين اقتصاديا حسب الحالة التعليمية والجنس لسنة 2022م

التوزيع النسبي			التوزيع العددي			الحالة التعليمية
المجموع	إناث	ذكور	المجموع	إناث	ذكور	
1.43	1.16	1.59	27886	8687	19199	أمي
1.19	0.84	1.40	23269	6300	16969	يقرأ ويكتب
5.55	2.65	7.35	108633	19848	88785	الابتدائية
15.34	7.41	20.26	300205	55452	244753	الاعدادية وما يعادلها
31.70	28.90	33.45	620277	216296	403981	الثانوية وما يعادلها
15.12	17.90	13.40	295783	133965	161818	فوق الثانوي ودون الجامعة
27.22	38.79	20.04	580378	308009	272369	الجامعية فما فوق
100.00	100.00	100.00	1956578	748557	1208021	المجموع الكلي

الشكل (6) التوزيع النسبي للعاملين اقتصاديا حسب الحالة التعليمية والجنس لسنة 2022 م



يلاحظ من الشكل رقم (6) ان الأهمية النسبية للحاصلين على الشهادة الثانوية وما يعادلها بين العاملين اقتصاديا من الذكور اعلى من الإناث في حين أن النسبة ترتفع لدى الإناث مقارنة بالذكور في المستويات التي فوق الثانوي ودون الجامعي وكذلك الحال في المستوي الجامعي.

– العاملون اقتصاديا ومعدلات النشاط حسب المناطق :

يوضح توزيع العاملين اقتصاديا (عرض العمل) مستوى التباين بين المناطق ومستوى الاستغلال الامثل لما هو متاح من موارد بشرية محلية من خلال توفير الوسائل اللازمة لزيادة المعروض من السكان في سن العمل. وبما يؤدي الى رفع معدلات النشاط لقوة العمل المحلية الى المعدلات المقبولة اقتصاديا واجتماعيا . إن معدلات النشاط الاقتصادي أو الإسهام في قوة العمل من المؤشرات الهامة والتي تؤثر بالعديد من العوامل الديموغرافية والاجتماعية والاقتصادية كما أن هناك عاملان يحددان نسبة السكان المشاركين في قوة العمل يتمثل العامل الأول في الرغبة في المشاركة في قوة العمل التي تعكسها معدلات النشاط لفئات عمرية ونوعية مختلفة .و يتمثل العامل الثاني في مجموعة العوامل الديموغرافية وخاصة التركيب العمري والنوعي الذي تحده كل من الخصوبة والوفيات والهجرة.

جدول (8) العاملين اقتصاديا ومعدلات النشاط حسب المناطق
والجنس لسنة 2022م

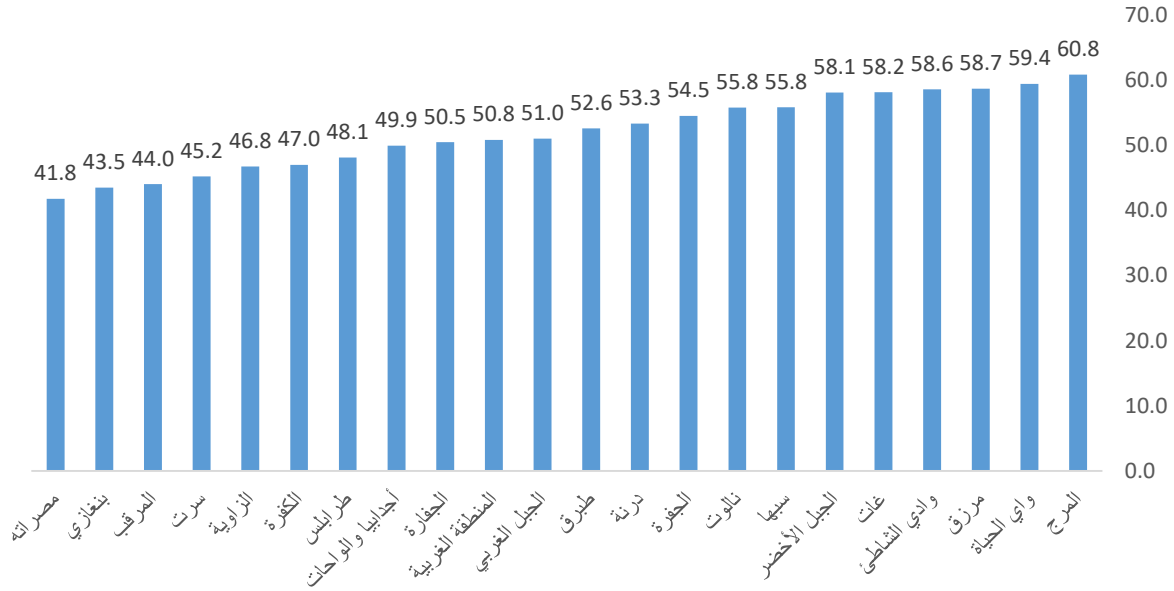
معدلات النشاط			التوزيع العددي			المناطق
المجموع	إناث	ذكور	المجموع	إناث	ذكور	
52.6	43.9	60.2	62924	22881	40043	طبرق
53.3	52.9	53.8	59013	28107	30906	درنه
58.1	54.6	61.8	87685	41676	46009	الجبل الاخضر
60.8	53.1	68.5	78357	32419	45938	المرج
43.5	29.0	57.5	227711	68754	158957	بنغازى
49.9	34.6	63.3	56224	16812	39412	الواحات
47.0	36.3	56.2	15200	5008	10192	الكفرة
45.2	39.8	50.7	38572	16821	21751	سرت
54.5	50.8	58.4	21470	9986	11484	الجفرة
41.8	26.9	55.1	160899	47505	113394	مصراته
44.0	31.6	55.7	126365	40391	85974	المرقب
48.1	36.1	60.2	363930	130694	233236	طرابلس
50.5	42.9	57.8	147445	59029	88416	الجفارة
46.8	41.7	51.7	102251	45582	56669	الزاوية
50.8	46.8	54.6	112347	50340	62007	المنطقة الغربية
51.0	43.5	58.1	109791	43869	65922	الجبل الغربي
55.8	54.2	57.5	34407	16329	18078	نالوت
55.8	53.0	59.0	49155	23400	25755	سبها
58.6	60.6	56.6	32378	16003	16375	وادي الشاطئ
58.7	58.8	58.5	27790	14068	13722	مرزق
59.4	54.3	64.5	33030	14088	18942	وادي الحياة
58.2	53.4	63.3	9633	4795	4838	غات
49.1	39.6	58.2	1956577	748557	1208020	الاجمالي

يتبين من بيانات الجدول رقم (8) ان معدلات النشاط (العاملين اقتصاديا / السكان في سن العمل) متباينة فيما بين المناطق حيث تراوحت بين 41.8 % كأدنى معدل لمنطقة مصراته و 60.8 % كأعلى معدل لمنطقة المرج وهذا يشير إلى ضعف في القدرات فيما بين المناطق والذي ينعكس سلبا على كفاءة ادارة الموارد البشرية وقصور في امتلاك الوسائل المحفزة لزيادة عرض العمل من السكان في سن العمل (15 سنة) فأكثر. كما توضح تلك البيانات أيضا ضعف مستوى معدلات النشاط على المستوى الوطني والتي لم تتعدى 49 % اي أن أكثر من نصف السكان في سن العمل هم خارج قوة العمل ويصل هذا المعدل عند الذكور 58% في حين يصل عند النساء 39.6 % فقط.

يلاحظ من بيانات الجدول رقم (8) أن أعلى معدل نشاط بلغ 60.8 % لمنطقة المرج ، وان ادنى معدل نشاط وصل الى 41.8 % لمنطقة مصراته ما يعكس مستوى اوسع من التباين في معدلات النشاط للسكان في سن العمل بين المناطق وهذا يعكس بدوره تباين في القدرة والإمكانيات والوسائل لدي المناطق في تحفيز السكان في سن العمل على رفع مستوى مشاركتهم في النشاط.

كما يلاحظ أيضا ان المناطق الصغيرة والنائية والاقل تطورا اقتصاديا هي الأعلى في معدلات النشاط في حين ان المناطق الكبيرة والتي تمتلك حجم اكبر من النشاط الاقتصادي هي الأدنى في معدلات النشاط ، وقد يرجع هذا الوضع إلى اعتماد النشاط في المدن الصغيره على النشاط الزراعي والفلاحي الذي يتيح مجال اوسع للمشاركة بين السكان وخاصة العنصر النسائي كما توضحه بيانات الجدول رقم (7) من ناحية وإلى محدودية فرص التعليم الجامعية في تلك المناطق مما يجعل صغار السن يتجهون للمسارات التعليمية الاقل من الجامعي ومن ثم الدخول لسوق العمل وبشكل خاص العنصر النسائي الذي يصعب عليه مواصلة التعليم العالي خارج منطقتة او بعيدا عن مقر اقامته.

شكل (7) معدلات النشاط حسب المناطق لسنة 2022 م



2 غير العاملين اقتصاديا :

وتمثل هذه الفئة الجزء الباقي من السكان في سن العمل والتي تشمل على عدد من التصنيفات المميزة التالية : ربات البيوت المتفرغات لأعمال المنزل ، والطلبة المتفرغون للدراسة ، والمتقاعدون والعجزة غير القادرين على العمل ، وقد بلغ مجموع غير العاملين اقتصاديا (2423554) ألف نسمة وبنسبة 51 % من مجموع السكان في سن العمل ، أما من حيث التوزيع حسب الجنس ، فقد بلغ عدد الذكور من غير العاملين اقتصاديا (1014079) ألف شخص وبنسبة 42% من مجموع غير العاملين اقتصاديا في حين بلغ عدد الاناث (1409475) ألف امرأة وبنسبة 58 % ، وتوضح هذه المؤشرات ضعف عرض العمل سواء من الرجال او من النساء حيث تصل نسبة العاملين اقتصاديا إلى 61.8 % للرجال و 33.3 % للنساء لا يتعدى الثلث للنساء والثلث للرجال ومن هنا كان عدد النساء غير العاملات اقتصاديا يصل إلى ضعف عدد الرجال وهذا يعني ضعف كبير في توظيف الموارد البشرية المتاحة في الاقتصاد الوطني .

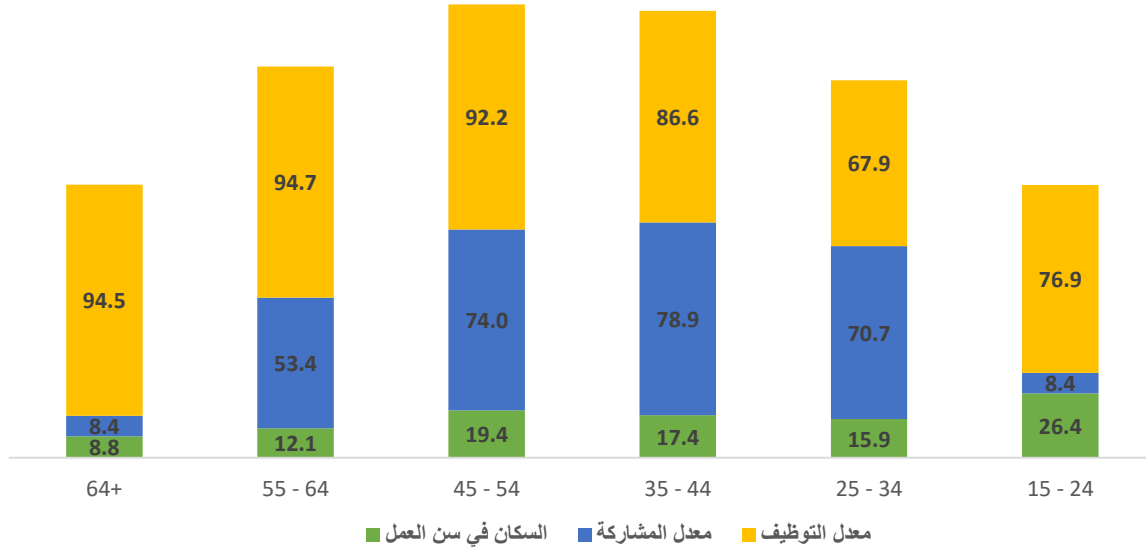
3 توزيعات القوى البشرية حسب فئات السن ومعدلات المشاركة والتوظيف :

توضح بيانات توزيع السكان في سن العمل حسب فئات السن أن الأعداد تتناسب عكسي مع فئات السن حيث أنه كلما كانت فئات العمر صغيرة كلما كان العدد أكبر وكذلك الحال بالنسبة للعاملين اقتصادياً (عرض العمل) ، وأن هذه الظاهرة تؤكد لنا فتوة قوة العمل الوطنية مما ييسر عمليات تطوير مهاراتها وتنمية كفاءتها.

جدول (9) توزيعات السكان في سن العمل والعاملين اقتصادياً والمشتغلين حسب فئات السن لسنة 2022 م

المشتغلون		العاملون اقتصادياً		السكان في سن العمل		فئات السن
معدل التوظيف	العدد	معدل المشاركة	العدد	%	العدد	
76.89	80539	8.38	104750	26.38	1250218	24 - 15
67.89	362116	70.68	533348	15.92	754648	34 _ 25
86.61	565164	78.91	652559	17.45	826971	44 - 35
92.16	626353	74.05	679606	19.37	917792	54 - 45
94.69	289656	53.39	305907	12.08	572691	64 - 55
94.51	33112	8.40	35035	8.80	416962	64 +
84.67	1956939	48.76	2311205	100.00	4739283	المجموع

شكل (8) توزيعات السكان في سن العمل والعمالين إقتصادياً والمشتغلين
حسب فئات السن لسنة 2022 م



تبيّن البيانات في الجدول رقم (9) والشكل رقم (8) ان فئة العمر (15 - 24 سنة) هي الأكثر من حيث عدد السكان في سن العمل إلا أنهم الأقل عدداً من حيث عرض العمل والمشتغلين مقارنة بجميع الفئات العمرية باستثناء الفئات العمرية الكبيرة (64 سنة) فأكثر ، كما تشير تلك البيانات ان باقي الفئات العمرية تظهر معدلات مشاركة متدنية جداً في النشاط ، وعلى الرغم من توفر إمكانية لزيادة عرض العمل من القوى العاملة الوطنية الا ان سياسات الإعداد والتأهيل وسياسات التوظيف وسياسات التحفيز ومقابل العمل وسياسات إدارة سوق العمل غير فاعلة في جذب المزيد من السكان في سن العمل للدخول لدنيا العمل. ومن جانب آخر تشير نفس تلك البيانات أن معدلات التوظيف للعمالين إقتصادياً ضعيفة جداً مما يعكس معدلات عالية للبطالة في صفوف القوى العاملة الوطنية تفوق كل المستويات المقبولة ، كما أن توظيف الفئات العمرية الصغيرة (25 - 34 سنة) منخفضة جداً وهذه مشكلة مهمة جداً يجب الانتباه إليها ودراستها دراسة معمقة فقد بلغ معدل التوظيف لهذه الفئة 67.89% فقط بمعنى ان هناك 32.11% ممن هم عارضين أنفسهم للعمل من هذه الفئة العمرية ولم يتم توظيفهم واستغلالهم الاستغلال الأمثل في ممارسة النشاط الاقتصادي وتعزيز القدرة الإنتاجية للقوى العاملة الوطنية.

ثالثاً : المشتغلون :

المشتغلون (أو ما يطلق عليهم المستخدمون) هم العاملين اقتصاديا والذين يساهمون بشكل فعلي في انتاج السلع وتقديم الخدمات ، وحسب ما توضح بيانات جدول رقم (6) الخاص بتوزيعات القوى البشرية أن عدد المشتغلين قد بلغ (1956939) ألف مستخدم ونسبة 86.7% من مجموع العاملين اقتصاديا ، وهذه النسبة تعكس مستوى توظيف القوى العاملة المتاحة من الليبيين أو ما يطلق عليهم العاملين اقتصاديا (أو عرض العمل) ، أما من حيث التوزيع حسب الجنس فقد بلغ عدد المشتغلين من الذكور 1208020 ألف مشتغل ونسبة 61.7% من مجموع المشتغلين في حين بلغ عدد الاناث المشتغلات 748557 ألف مشتغلة ونسبة 38.3% من مجموع المشتغلين.

خصائص المشتغلين :

وللتعرف بشكل اكثر تفصيلا على حالة المشتغلين لابد من المرور على بعض الخصائص الرئيسية للمشتغلين والتي تتمثل في الاتي :

1 المشتغلون حسب الجنس وفئات السن

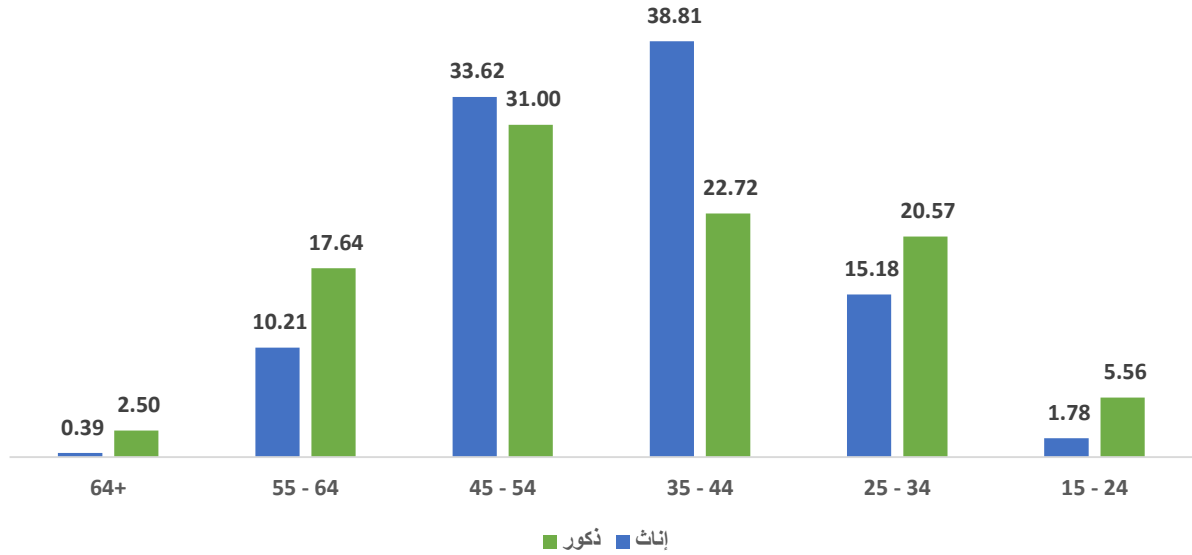
أن تناول حالة المشتغلين حسب الجنس وفئات السن هو مهم جدا للوقوف عن مستويات المشاركة الفعلية في ممارسة العمل وإنتاج السلع والخدمات حسب كل من الذكور والإناث والفئات العمرية مما يساعد في الوصول الى مؤشرات كمية ونوعية تساعد في رسم السياسات المناسبة للتوظيف والتشغيل.

**جدول (10) التوزيع العددي والنسبي للمشتغلين حسب الجنس
وفئات السن لسنة 2022 م**

التوزيع النسبي			التوزيع العددي			فئات السن
المجموع	إناث	ذكور	المجموع	إناث	ذكور	
4.12	1.78	5.56	80539	13344	67195	24 – 15
18.51	15.18	20.57	362116	113635	248481	34 _ 25
28.88	38.81	22.72	565016	290535	274481	44 – 35
32.00	33.62	31.00	626138	251659	374479	54 – 45
14.80	10.21	17.64	289657	76455	213202	64 - 55
1.69	0.39	2.50	33111	2929	30182	65+
100.0	100.0	100.0	1956577	748557	1208020	المجموع الكلي

توضح بيانات الجدول رقم (10) أن الأهمية النسبية للفئات العمرية (35 - 44) و (45 - 54) سنة هي اعلى عند النساء مقارنة مع الرجال اي ان نسبة مشاركة المرأة في الاستخدام ترتفع بشكل ملحوظ في هاتين الفئتين العمريتين في حين ان الاهمية النسبية تنخفض لدي النساء بشكل كبير في الفئة العمرية 55 سنة. والشكل البياني رقم (9) يوضح ذلك .

الشكل (9) التوزيع النسبي للمشتغلين حسب الجنس وفئات السن لعام 2022 م



2- لمشتغلون حسب المناطق :

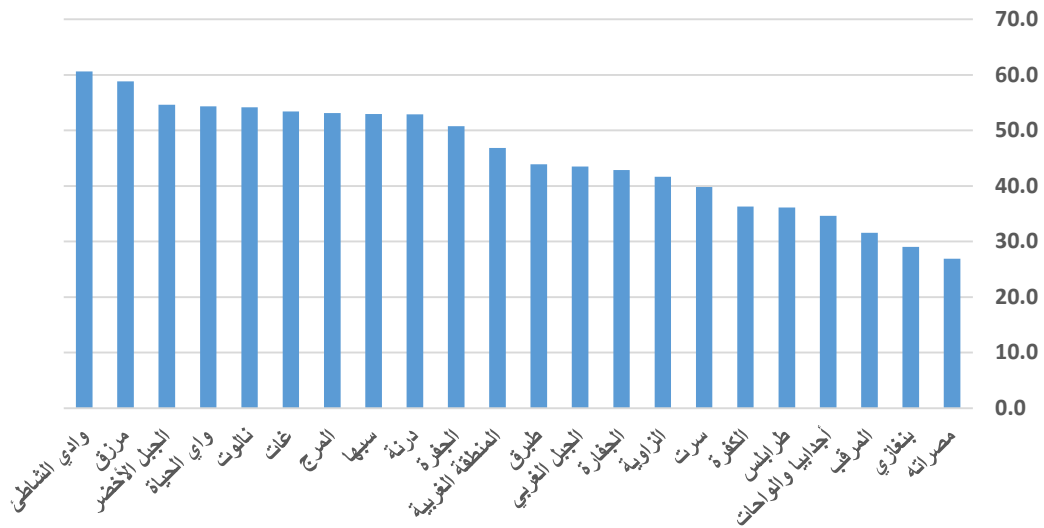
يوضح توزيع المشتغلين حسب المناطق والذي يساعد في القاء الضوء على الامكان البشري المتاح في كل منطقة وكذلك الكيفية التي يتم من خلالها التوظيف الأمثل لقوة العمل بالمنطقة وهذا من شأنه تطوير السياسات التوظيفية وسياسات إدارة الموارد البشرية وتطويعها بما يتفق واحتياجات والظروف المحلية للمناطق.

جدول (11) المشتغلون حسب المناطق والجنس ونسبة مشاركة المرأة في التشغيل لسنة 2022 م

نسبة مشاركة المرأة	التوزيع العددي			المناطق
	المجموع	إناث	ذكور	
43.9	62924	22881	40043	طبرق
52.9	59013	28107	30906	درنه
54.6	87685	41676	46009	الجبيل الاخضر
53.1	78357	32419	45938	المرج
29.0	227711	68754	158957	بنغازى
34.6	56224	16812	39412	الواحات
36.3	15200	5008	10192	الكفرة
39.8	38572	16821	21751	سرت
50.8	21470	9986	11484	الجفرة
26.9	160899	47505	113394	مصراة
31.6	126365	40391	85974	المرقب
36.1	363930	130694	233236	طرابلس
42.9	147445	59029	88416	الجفارة
41.7	102251	45582	56669	الزاوية
46.8	112347	50340	62007	المنطقة الغربية
43.5	109791	43869	65922	الجبيل الغربي
54.2	34407	16329	18078	نالوت
53.0	49155	23400	25755	سبها
60.6	32378	16003	16375	وادي الشاطئ
58.8	27790	14068	13722	مرزق
54.3	33030	14088	18942	وادي الحياة
53.4	9633	4795	4838	غات
39.6	1956577	748557	1208020	الاجمالي

توضح بيانات الجدول رقم (11) ان المستوى الوطني لمشاركة المرأة في التشغيل قد بلغت 39.4 % في حين ان نسبة مشاركة المرأة على مستوى المناطق تراوحت بين 26.9 % كأدنى نسبة بمنطقة مصراته و 60.6 % كأعلى نسبة بمنطقة وادي الشاطئ وهذا يشير الى تباين واسع فيما بين المناطق في نسب مشاركة المرأة في التشغيل ، ومن ناحية أخرى نلاحظ ان المناطق قليلة الكثافة السكانية ومحدودة النشاط الاقتصادي سجلت معدلات مشاركة للنساء عالية مقارنة بالمناطق الكثيفة سكانيا وذات حجم نشاط اقتصادي أكبر، فقد سجلت كل من وادي الشاطئ والجفرة والساحل الغربي ومرزق ونالوت ووادي الحياة معدلات مشاركة للنساء في النشاط الاقتصادي تزيد عن 40 % .

الشكل رقم (10) : نسبة مشاركة المرأة في الاستخدام حسب المناطق



3 المشتغلون حسب القطاعات :

توزيع الاستخدام حسب القطاعات الاقتصادية من شأنه ان يوضح المراجعة الحقيقية للنظام الاقتصادي القائم في الفترة التي تمثلها هذه البيانات بغض النظر عما يطلق عليه من مسميات ، وذلك من حيث سيطرة الحكومة والقطاع العام أم أن الزيادة للقطاع الخاص والمبادرات الفردية كان لها تأثير على المشتغلين بالقطاع الخاص.

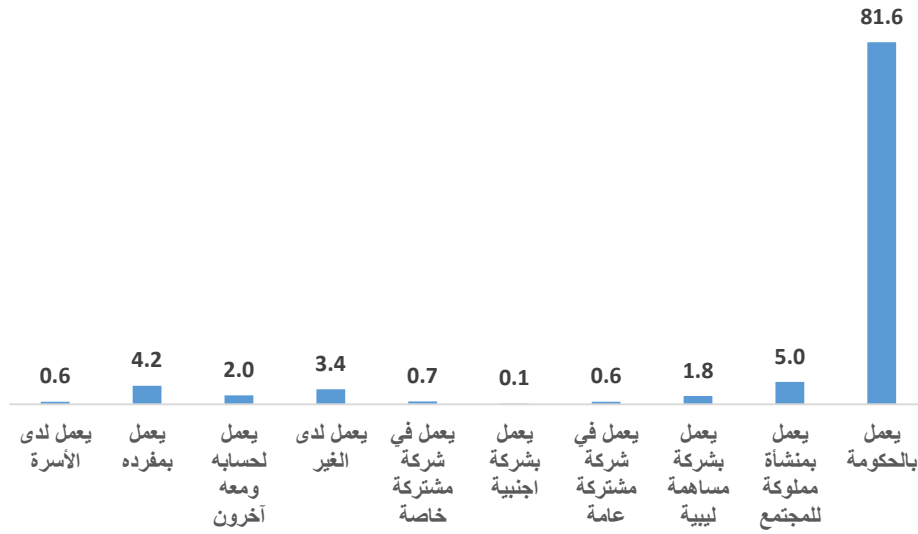
جدول (12) التوزيع العددي والنسبي للمشتغلين حسب القطاع
والجنس لسنة 2022 م

نصيب القطاع			التوزيع العددي			القطاع
المجموع	إناث	ذكور	المجموع	إناث	ذكور	
81.6	89.7	76.6	1595163	671036	924127	يعمل بالحكومة
5.0	4.7	5.2	98427	35333	63094	يعمل بمنشأة مملوكة للمجتمع
1.8	0.6	2.6	35891	4285	31606	يعمل بشركة مساهمة ليبية
0.6	0.0	0.9	10995	171	10824	يعمل في شركة مشتركة عامة
0.1	0.0	0.2	2355	315	2040	يعمل بشركة اجنبية
0.7	0.7	0.7	13182	5306	7876	يعمل في شركة مشتركة خاصة
3.4	1.9	4.3	66502	14413	52089	يعمل لدى الغير
2.0	1.1	2.6	39423	8212	31211	يعمل لحسابه ومعه آخرون
4.2	0.7	6.4	82130	5373	76757	يعمل بمفرده
0.6	0.5	0.6	11319	3601	7718	يعمل لدى الأسرة
100.0	100.0	100.0	1955387	748045	1207342	المجموع العام

توضح بيانات الجدول رقم (12) أن نحو 81.6 % من الاستخدام هو في الجهاز الإداري أي يعملون في الحكومة وتصل هذه النسبة 76.6 % للذكور و 89.7 % للإناث ، وإذا ضم القطاع العام مع الجهاز الإداري نجد أن أكثر من 86 % من المستخدمين يعملون مع الدولة أي أن الدولة هي أكبر مشغل لقوة العمل الوطنية وتكاد تكون الدولة هي الجهة الوحيدة في الاقتصاد الوطني التي تتيح فرص العمل للمرأة حيث تصل نسبة النساء العاملات في الجهاز الإداري ومنشآت القطاع العام نحو 94 % من مجموع المشتغلين. وهذا من شأنه أن يخلق مشكلة في المستقبل المنظور، ففي الوقت الذي بدأ فيه القطاع العام يتقلص شيئاً فشيئاً لكي يفسح المجال أوسع للقطاع الخاص للمساهمة في النشاط الاقتصادي وأن نمو عرض العمل من العنصر

النسائي في تطور مستمر من فترة إلى أخرى. وهذا يفرض على الأجهزة التنفيذية المسئولة عن قضايا العمل والعمال ان تعيد النظر في سياسات التوظيف وعلاقات العمل وظروفه في القطاع الخاص بالشكل الذي يزيد من التوسيع في العمل المنتج والمجزي امام العنصر النسائي بهذا القطاع.

شكل (11) الأهمية النسبية للاستخدام حسب القطاع لسنة 2022 م



4 المشتغلين حسب المناطق والقطاعات :

إن توزيع المشتغلين حسب المناطق والقطاعات الاقتصادية من شأنه ان يبين اي من القطاعات الأكثر أهمية في زيادة النشاط الاقتصادي بالمنطقة وبخاصة من حيث توليد فرص العمل لقوة العمل بالمنطقة كما يوضح مدى توفر الإمكانيات التي تعزز القدرة الذاتية للمنطقة بعيدا عن الاعتماد كثيرا على موارد الخزانة العامة وتوسيع النشاط الاقتصادي .

جدول (13 - أ) التوزيع العددي والنسبي للمشتغلين حسب المناطق
والقطاع لسنة 2022 م

المنطقة	التوزيع العددي			التوزيع النسبي			المجموع
	المجموع	القطاع الخاص	القطاع العام	القطاع الخاص	القطاع العام	القطاع الخاص	
طبرق	62924	5867	1027	89.0	1.6	8.4	100.0
درنه	59014	1582	122	97.1	0.2	2.3	100.0
الجبيل الاخضر	87303	4078	2039	92.9	2.3	4.1	100.0
المرج	78358	3938	1706	92.8	2.2	4.4	100.0
بنغازى	227710	46346	23556	69.3	10.3	20.0	100.0
الواحات	56224	13780	827	74.0	1.5	23.0	100.0
الكفرة	15288	1406	615	86.8	4.0	8.6	100.0
سرت	38572	2610	2610	86.5	6.8	5.3	100.0
الجفرة	21469	1664	166	91.5	0.8	7.7	100.0
مصراة	160751	31032	7207	76.1	4.5	18.3	100.0
المرقب	126365	12838	3174	86.9	2.5	9.7	100.0
طرابلس	363931	77802	15868	74.3	4.4	20.9	100.0
الجفارة	147446	15271	7058	84.9	4.8	10.0	100.0
الزاوية	102251	11334	5790	83.3	5.7	10.3	100.0
المنطقة الغربية	112084	9701	3277	88.4	2.9	8.7	100.0
الجبيل الغربي	109791	3794	2134	94.6	1.9	3.1	100.0
نالوت	34407	583	350	97.3	1.0	1.7	100.0
سبها	49156	10008	16925	45.2	34.4	19.5	100.0
وادي الشاطئ	32254	1737	124	94.2	0.4	5.0	100.0
مرزق	27790	1845	346	92.1	1.2	6.2	100.0
وادي الحياة	33030	4025	3078	78.5	9.3	11.1	100.0
غات	9633	642	428	88.9	4.4	5.8	100.0
الاجمالي	1955751	261883	98427	81.5	5.0	12.8	100.0

توضح بيانات الجدول رقم (13-أ) ان القطاع الحكومي والقطاع العام هما القطاعان المسيطران على جميع المناطق وأن القطاع الخاص لازال ضعيفا جدا باستثناء منطقة سبها

شهدت ارتفاع ملحوظا في النشاط الاقتصادي بلغت 34.4% ، وهذا الوضع يشير إلى أن نشاط الدولة هو المهيمن وان اقتصاديات المناطق تعتمد بشكل كبير على الانفاق العام بشقيه الإنمائي والتسييري.

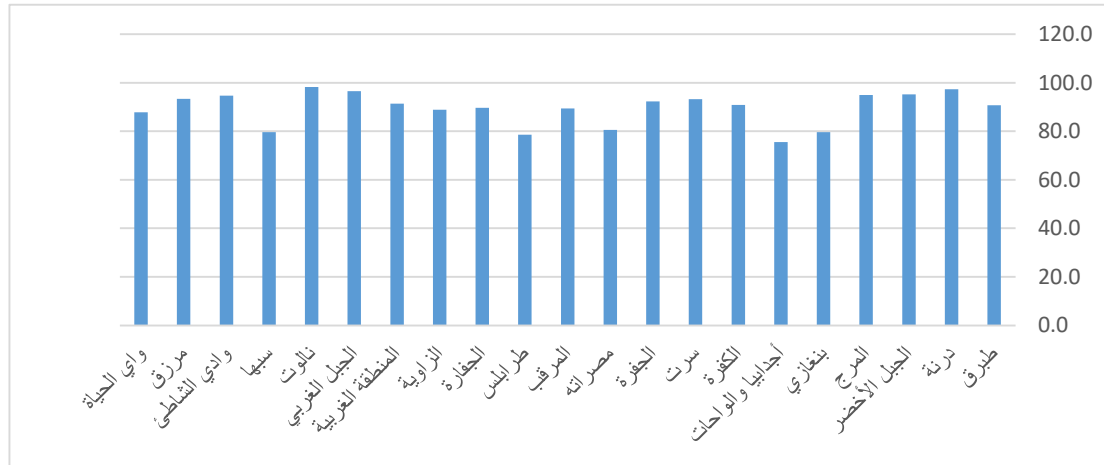
جدول (13 - ب) نسبة التشغيل في الدولة

المناطق	%
طبرق	90.7
درنة	97.3
الجبل الأخضر	95.2
المرج	95.0
بنغازي	79.6
أجدابيا والواحات	75.5
الكفرة	90.8
سرت	93.2
الجفرة	92.3
مصراته	80.6
المرقب	89.4
طرابلس	78.6
الجفارة	89.6
الزاوية	88.9
المنطقة الغربية	91.3
الجبل الغربي	96.5
نالوت	98.3
سبها	79.6
وادي الشاطئ	94.6
مرزق	93.4
واي الحياة	87.8
غات	93.2
الاجمالي	86.5

توضح بيانات الجدول رقم (13-ب) أنه بالرغم من أن معظم المناطق تعتمد بشكل كبير على موارد الدولة وأنشطتها في القطاعين الحكومي والعام ، إلا أن مناطق الدواخل ذات الموارد الطبيعية الضعيفة والإمكانيات التنموية المحدودة هي الأكثر اعتمادا على نشاطات وخدمات النفع العام في توفير فرص العمل للقوى العاملة المحلية.

كما يلاحظ ان هناك مناطق تتوفر فيها موارد طبيعية وإمكانيات ذاتية لتوسيع فرص العمل للمشتغلين بها إلا أنها لا زالت تعتمد اعتمادا كبير على القطاع العام .

شكل (12) نسبة التشغيل في القطاع الحكومي والقطاع العام حسب المناطق لسنة 2022 م



5 المشتغلون حسب أقسام النشاط الاقتصادي :

يعكس إلى حد كبير توزيع المشتغلين حسب أقسام النشاط الاقتصادي نمط السياسة الاقتصادية بالمجتمع وطبيعة النشاط الاقتصادي وهيكلته وأي الأنشطة الأكثر سيطرة أو تحفيزا للتوظيف والتشغيل كما انه يلقي الضوء على مدى كفاءة سياسات التوظيف المعتمدة وأدوات تنفيذها.

هذا وتجدر الإشارة الى ان واقع توزيع الاستخدام حسب اقسام النشاط القائم حاليا إلى أنه لا زال متأثرا إلى حد كبير بالنظام الاقتصادي الذي كان قائما في عقدي الثمانينات والتسعينيات حيث سيطرة القطاع العام وكذلك سياسة التوظيف القائمة على نهج التوظيف الاجتماعي وأيضا بالقيم والثقافة الاجتماعية للمجتمع الليبي الذي لا يقبل على امتهان المهن الحرفية واليدوية بالنسبة للرجال وتوجهات المرأة للعمل بقطاعات التعليم والصحة والإدارة العامة وبالقرب من مكان سكناها كل هذه العوامل لازالت مسيطرة على نمط توزيع الاستخدام حسب أقسام النشاط الاقتصادي

جدول (14) التوزيع العددي والنسبي للمشتغلين الليبيين حسب أقسام النشاط الاقتصادي والجنس لسنة 2022 م

ر.م	التوزيع النسبي		
	المجموع	أنثى	ذكر
1	0.1%	0.0%	0.2%
2	2.3%	0.3%	3.6%
3	0.5%	0.1%	0.8%
4	2.1%	0.3%	3.3%
5	0.6%	0.1%	0.9%
6	0.5%	0.0%	0.8%
7	5.4%	0.6%	8.5%
8	1.4%	0.2%	2.1%
9	4.4%	4.5%	4.3%
10	3.0%	3.4%	2.7%
11	1.3%	1.1%	1.4%
12	0.0%	0.0%	0.0%
13	0.1%	0.1%	0.1%
14	2.9%	2.6%	3.1%
15	44.1%	29.4%	53.7%
16	26.8%	48.8%	12.6%
17	8.0%	12.4%	5.2%
18	0.2%	0.2%	0.2%
19	0.3%	0.4%	0.2%
20	0.1%	0.1%	0.2%
	100.0%	100.0%	100.0%

توضح بيانات الجدول رقم (14) أن نسبة المشتغلين في الأنشطة الخدمية تصل إلى 96.9 % من مجموع المشتغلين وتصل هذه النسبة بين الذكور إلى 95.2 % والإناث إلى نحو 99.7 % وهذه نسب مرتفعة جدا مما يعكس ان الاقتصاد الوطني لا يمتلك تنوع واسع في هيكلته وانه مسيطر عليه نشاط البتروكيماويات في توليد الناتج ونشاط الخدمات العامة في التشغيل والذي يعتمد بدوره على الانفاق العام. وهذا يشير إلى أن التشغيل في الاقتصاد الوطني مرتبط إلى حد كبير بحجم الانفاق العام وليس بقدرة ما يولده الاقتصاد الوطني من إنتاج ، كما توضح تلك النسب أن الأنشطة الانتاجية لا توظف إلا نحو 6.0 % من مجموع المشتغلين الليبيين وتصل هذه النسبة إلى أقل من 1.0 % فقط من مجموع النساء الليبيات المشتغلات. وتوضح بيانات الجدول رقم (14) ان أكثر من 48 % من مجموع النساء الليبيات المشتغلات هن في نشاط واحد وهو الخدمات التعليمية في حين تصل نسبة الرجال المشتغلون في الإدارة العامة والدفاع والضمان إلى 53.7 % من المجموع الكلي للرجال المشتغلون.

6 المشتغلون حسب القطاع وأقسام النشاط الاقتصادي :

يقدم توزيع المشتغلين حسب القطاع وأقسام النشاط الاقتصادي صورة واضحة عن طبيعة النظام القائم لإدارة الاقتصاد الوطني وما هي القوى المسيطرة على هذه الإدارة ، هذا وتجدر الإشارة إلى ان سوق العمل في الاقتصاد أعطى مساحة اكبر لمساهمة القطاع الخاص منذ أواخر عقد التسعينات من القرن الماضي إلا أن التلكؤ والتباطؤ في تهيئة المناخ الاقتصادي من حيث البناء المؤسسي والتشريعي وبناء القدرات لهذا التوجه جعل كل المظاهر العامة لمكونات النشاط الاقتصادي لا زال يغلب عليها طابع الاقتصاد الموجه والمسيطر عليه من قبل القطاع العام.

رابعاً : ساعات العمل الأسبوعي :

تمثل ساعات العمل الفعلية للمشتغلين احد مؤشرات كفاءة سياسات التوظيف في الاقتصاد وقياس مستوى الأداء للمشتغلين حسب القطاعات او حسب الجنس وفي الغالب يستفاد منه في قياس مستوى الدخل حسب مدة الزمن المستغرق في العمل ومقارنته حسب القطاعات

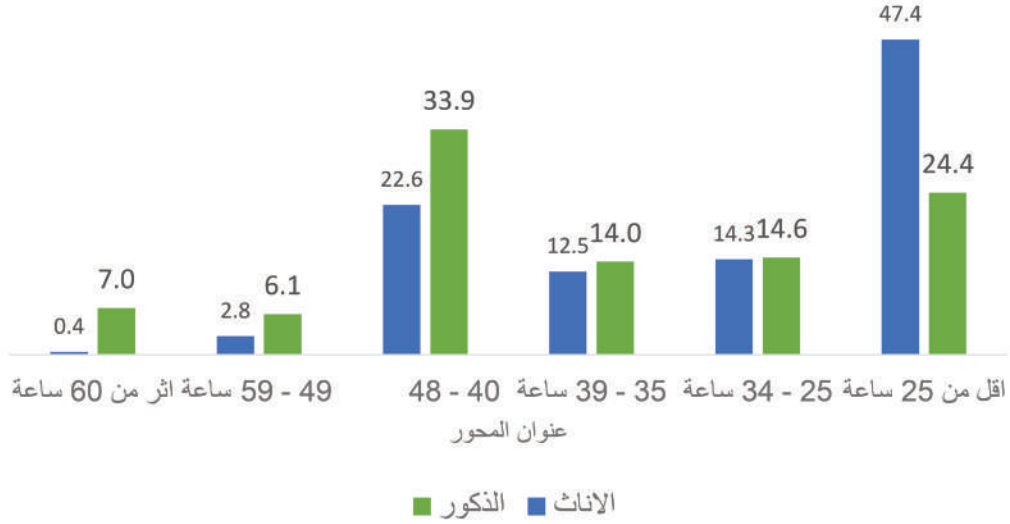
جدول (15) التوزيع العددي والنسبي للمشتغلين حسب فئات ساعات العمل الأسبوعي والجنس لسنة 2022 م

التوزيع النسبي			التوزيع العددي			فئات ساعات العمل الأسبوعي
مجموع	إناث	ذكور	مجموع	إناث	ذكور	
33.2	47.4	24.4	641251	350572	290679	اقل من 25 ساعة
14.5	14.3	14.6	280920	106213	174707	25-34
13.4	12.5	14.0	259569	92644	166925	35-39
29.5	22.6	33.9	571983	167073	404910	40-48
4.8	2.8	6.1	93362	20455	72907	49-59
4.5	0.4	7.0	87321	3255	84066	أكثر من او يساوي 60 ساعة
100.0	100.0	100.0	1934406	740212	1194194	المجموع الكلي

توضح بيانات الجدول رقم (15) أن الغالبية العظمى من المشتغلين هم من الذين يشتغلون في فئة ساعات العمل الأسبوعية الذين هم اقل من 25 ساعة اسبوعيا حيث تصل نسبة المشتغلين في هذه الفئة إلى 33.2 % من المجموع الكلي للمشتغلين وبلغت هذه النسبة 24.4 % للرجال و 47.4 % للنساء وتأتي الفئة الثانية (40 – 48) ساعة أسبوعيا والتي وصلت الى 29.5 % وتعتبر قريبة إلى حد كبير مع نسب العاملين في الحكومة والقطاع العام المملوك للدولة ،

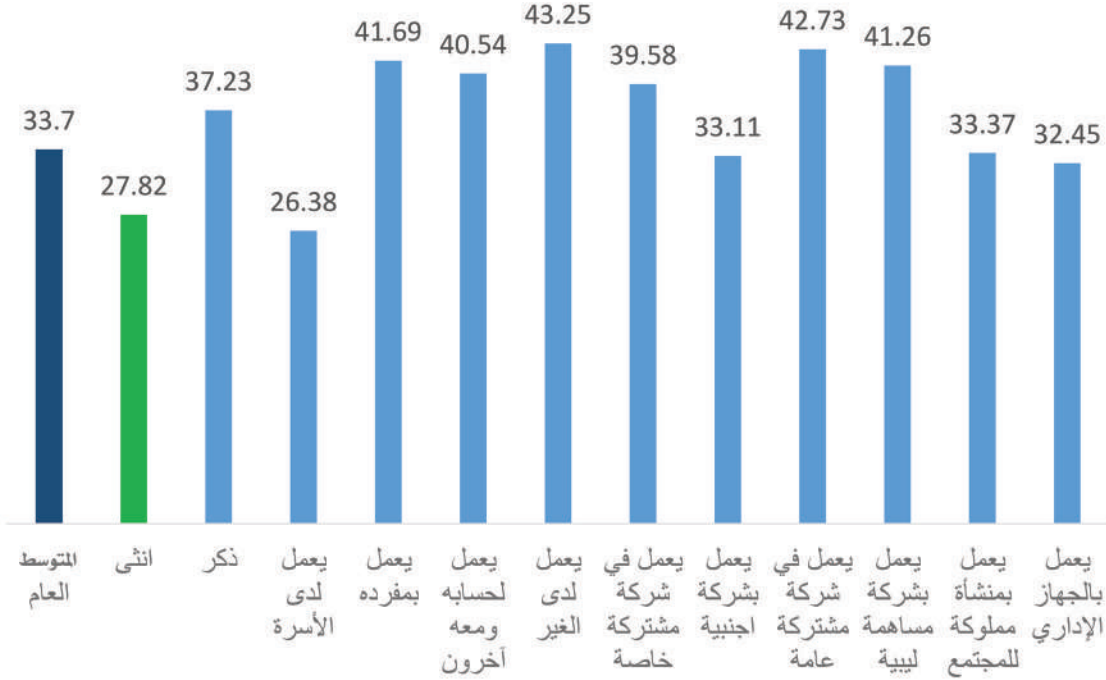
كما أن هذه النسب تتوافق أيضا في حالة التوزيع حسب الجنس وحسب القطاع فهي ترتفع في حالة النساء مقارنة مع الرجال.

الشكل (13) التوزيع النسبي للمشتغلين حسب فئات ساعات العمل الاسبوعي والجنس لسنة 2022 م



الشكل (14) متوسط ساعات العمل الاسبوعي للمشتغلين حسب الحالة

العملية والجنس لسنة 2022 م



توضح بيانات الشكل رقم (14) أن أعلى متوسط عدد ساعات العمل الأسبوعية هم من يشتغلون لدى الغير بمتوسط 43.3 ساعة أسبوعية ، يليها ممن يشتغلون لدى شركات مشتركة عامة بمتوسط 42.7 ساعة أسبوعية ، وتأتي ممن يعملون في القطاع العام بمتوسط 32.4 ساعة أسبوعية وهي أقل من المتوسط العام للساعات الأسبوعية ، كما يلاحظ ان أقل متوسط ساعات العمل الأسبوعية الذين يعملون لدى الاسرة ، كما تشير البيانات أن الذكور اكثر متوسط ساعات عمل اسبوعية من الاناث بفارق متوسط 9 ساعات اسبوعيا.

خامساً : الاشتراك في الضمان الاجتماعي

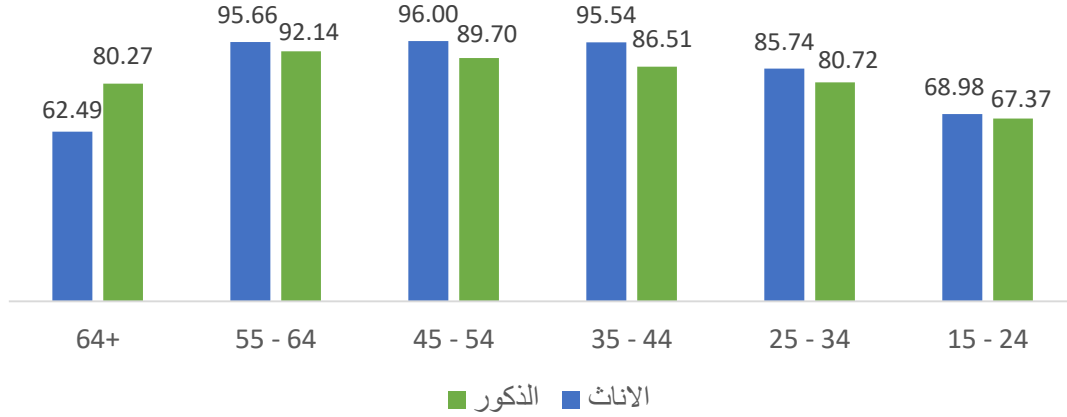
توضع توزيعات المشتغلين والاشتراك في نظام الضمان الاجتماعي مدى انتشار هذا النظام في الاقتصاد الوطني وحجم الداخلين تحت مظلته ، كما ان معدلات او نسب المشتركين في هذا النظام توضح حالة الاستخدام وتوزيعه بين أنشطة الاقتصاد المنظم وأنشطة الاقتصاد غير المنظم.

جدول (16) التوزيع العددي والنسبي للمشتغلين حسب الاشتراك في نظام الضمان الاجتماعي حسب فئات السن لسنة 2022 م

التوزيع النسبي			التوزيع العددي			فئات السن
مجموع	إناث	ذكور	مجموع	إناث	ذكور	
67.65	68.98	67.37	55792	9820	45972	15-24
82.30	85.74	80.72	298736	97541	201195	25-34
91.15	95.54	86.51	515039	277587	237452	35-44
92.23	96.00	89.70	577752	241858	335894	45-54
93.07	95.66	92.14	270329	73501	196,828	55-64
78.56	62.49	80.27	27123	2069	25,054	65+
88.93	93.57	86.06	1744771	702376	1042395	المجموع العام

توضح بيانات الجدول رقم (16) ان نسبة المنضويين تحت مظلة نظام الضمان الاجتماعي من المشتغلين الليبيين تصل الى نحو 89 % وهي نسبة عالية جدا مما يشير ان جل الليبيين يعملون في القطاع المنظم مثل القطاع الحكومي والقطاع العام هذا الى جانب استجابة المشتغلين لحسابهم للدخول في هذا النظام . كما تظهر تلك البيانات ان هذه النسبة تنخفض بين الذكور لتسجل نحو 86 % وترتفع لدي الإناث لتصل إلى 94 % وهذا مؤشر آخر على أن المرأة الليبية لا تميل كثيرا للعمل بالقطاع غير المنظم والقطاع الخاص وهو ما يتطابق مع حالة التشغيل حسب القطاعات.

شكل (15) نسبة الاشتراك في نظام الضمان الاجتماعي للمشتغلين حسب فئات السن والجنس لسنة 2022 م



سادساً متوسط الدخل الشهري

تمثل بيانات الدخل الشهرية للمشتغلين في الاقتصاد الوطني عنصراً هاماً للتعرف على المتوسط العام للدخل وعلاقته بمستويات المعيشة القائمة من خلال مقارنتها بمستوى أسعار المستهلك في الاقتصاد الوطني كما يوضح مستويات الاختلاف والتباين في مستويات الأجور فيما بين القطاعات والمهن والجنس وهذا من شأنه أن يساعد راسمي سياسات الأجور في قطاعات الاقتصاد الوطني من الوصول إلى أفضل مستوى من التوازن بين الأجور والإنتاجية من جهة والأسعار ومستوى المعيشة من جانب آخر.

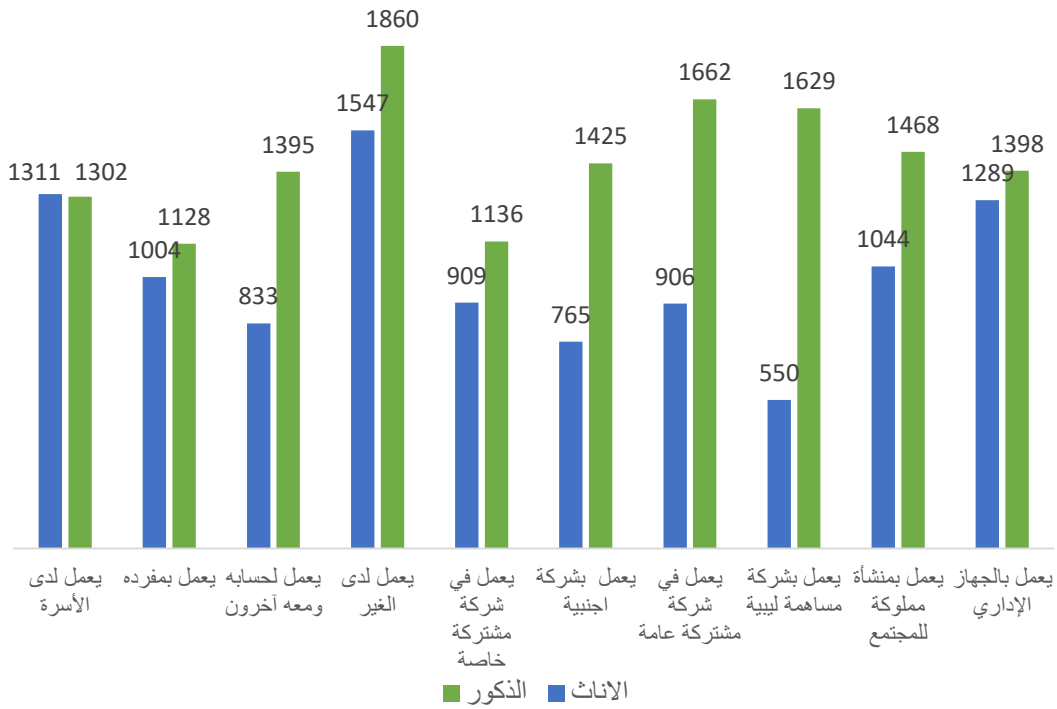
متوسط الدخل حسب القطاع والجنس :

جدول (17) متوسط الدخل في الشهر حسب القطاع والجنس لسنة 2022 م

القطاع	ذكور	إناث
يعمل بالحكومة	1269.18	1329.05
يعمل بمنشأة مملوكة للمجتمع	1398.06	1288.79
يعمل بشركة مساهمة ليبية	1468.12	1043.87
يعمل في شركة مشتركة عامة	1628.99	550.00
يعمل بشركة اجنبية	1662.00	905.88
يعمل في شركة مشتركة خاصة	1424.76	765.39
يعمل لدى الغير	1136.44	909.42
يعمل لحسابه ومعه آخرون	1859.74	1547.18
يعمل بمفرده	1394.54	832.74
يعمل لدى الأسرة	1127.68	1004.46
المتوسط العام	1302.27	1311.41

توضح بيانات الجدول رقم (17) أن مستويات الدخل الشهري متباينة بين القطاعات سواء في حالة الذكور أو الإناث كما أنها غير متباينة فيما بين الذكور والإناث في القطاع الواحد والتي بلغت 1311 دينار شهريا للإناث, والذكور 1302.

شكل (16) متوسط الدخل الشهري حسب الحالة العملية والجنس لسنة 2022 م

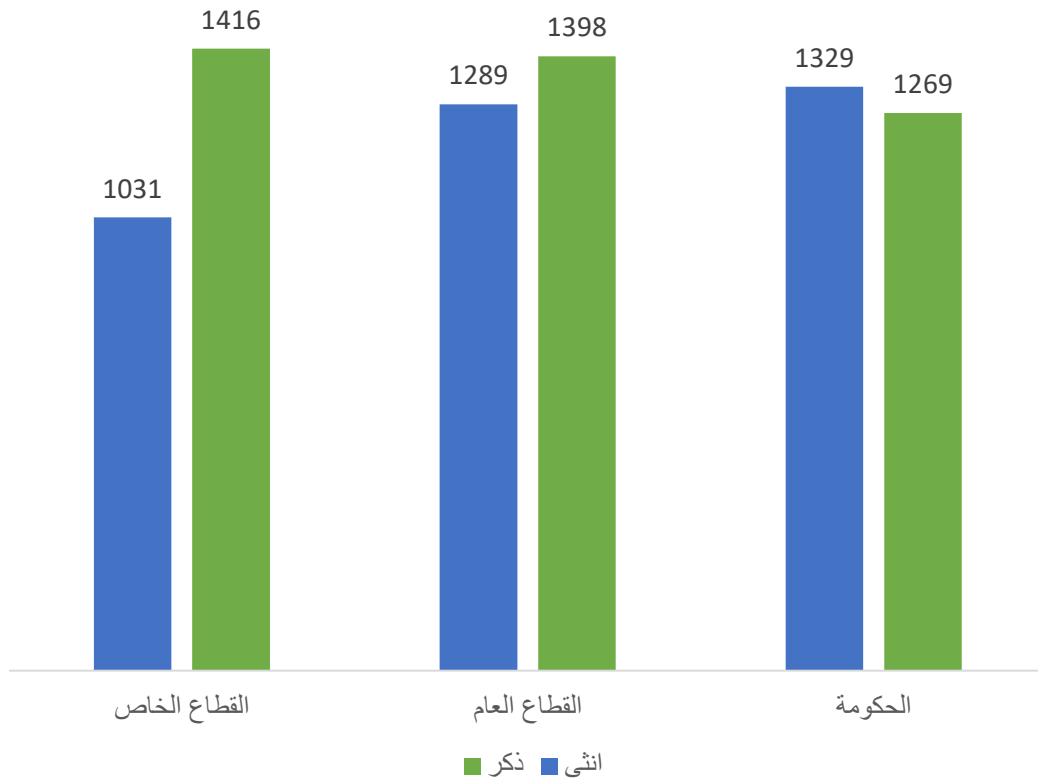


جدول (18) متوسط الأجر الشهري حسب القطاع والجنس لسنة 2022 م

القطاع	ذكور		اناث		المجموع	
	النسبة من المتوسط العام	متوسط الأجر	النسبة من المتوسط العام	متوسط الأجر	النسبة من المتوسط العام	متوسط الأجر
الحكومة	97.5	1269.18	101.3	1329.05	99.1	1294.25
العام	107.4	1398.06	98.3	1288.79	104.1	1358.81
الخاص	108.7	1415.67	78.6	1031.41	103.9	1356.28
المتوسط العام	100.0	1302.27	100.00	1311.41	100.00	1305.66

وفي حالة التصنيف الضيق للقطاعات توضح بيانات الجدول رقم (18) ان متوسط الاجر الشهري بالحكومة هو اقل من المتوسط العام لكل من الذكور والإناث وهذا هو الوضع السائد الى حد كبير في اقتصاديات السوق ، ولكن الشيء الملفت للنظر هو ان متوسط الاجر في القطاع العام اعلى من القطاع الخاص وهذا مؤشر على ضعف القطاع الخاص من حيث التنظيم وعدم تطبيق التشريعات السارية وقلة الاشراف والمراقبة من قبل إدارة الاستخدام. ومن جانب آخر يلاحظ وجود تباين كبير بين الذكور والإناث في متوسط الاجر بالقطاع العام مقارنة بالقطاع الحكومي والخاص.

شكل (17) متوسط الدخل الشهري حسب القطاع والجنس لسنة 2022



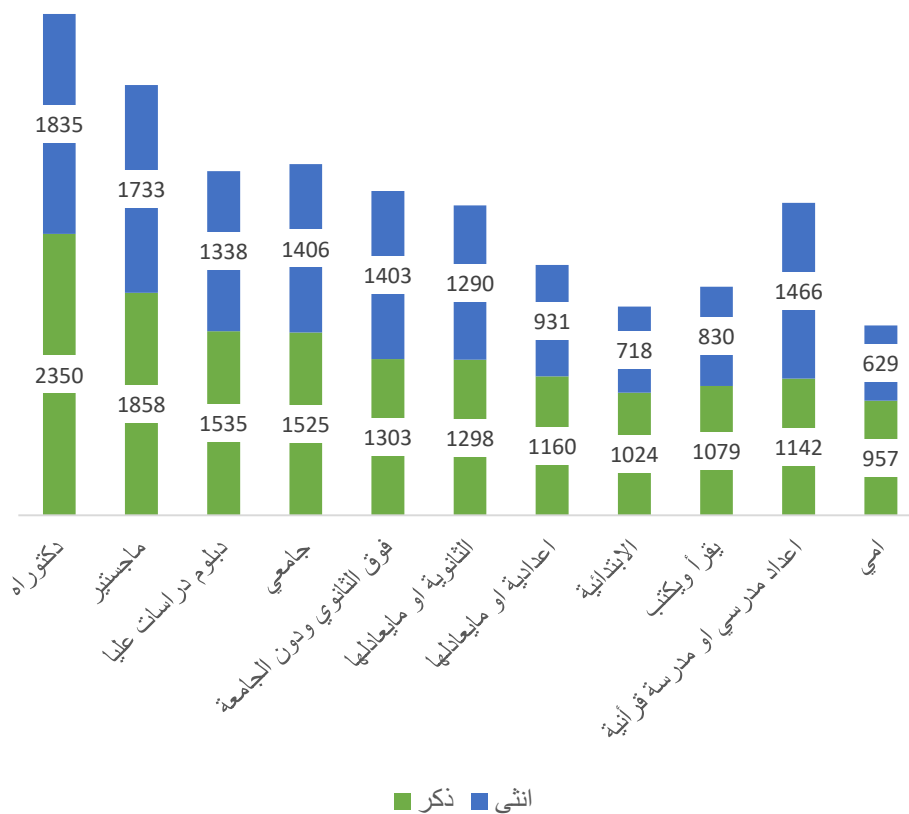
متوسط الدخل حسب المستوى التعليمي والجنس :

جدول (19) مستويات الدخل الشهري للمشتغلين حسب الحالة التعليمية والجنس لسنة 2022 م

المجموع	إناث	ذكور	الحالة التعليمية
854	629	957	أمي
1227	1466	1142	اعداد مدرسي او مدرسة قرآنية
1010	830	1079	يقرأ ويكتب
970	718	1024	ابتدائية
1118	931	1160	اعدادية او ما يعادلها
1295	1290	1298	الثانوية وما يعادلها
1348	1403	1303	فوق الثانوي وما دون الجامعة
1460	1406	1525	جامعي
1453	1338	1535	دبلوم دراسات عليا
1818	1733	1858	ماجستير
2165	1835	2350	دكتوراه
1305	1310	1302	متوسط الدخل الشهري

توضح بيانات الجدول رقم (19) ان مستويات الدخل الشهري تظهر تباين طفيف حسب المستوى التعليمي حيث يلاحظ ان متوسط الدخل الشهري للمستويات التعليمية الدنيا هي الأقل من متوسط الدخل الشهري للمستويات التعليمية الأكثر تعليميا كما هو الحال عند الأمية مقارنة مع الابتدائية والإعدادية وحالة من يقرأ ويكتب مع الابتدائية والإعدادية كما تظهر تلك البيانات وجود تباين بين الرجال والنساء في نفس المستوى التعليمي.

شكل (18) مستويات الدخل الشهري حسب المستوى التعليمي والجنس لعام 2022 م



سابعاً : البطالة :

البطالة هم الافراد من العاملين اقتصاديا أي من (عرض العمل) الذين هم يبحثون عن عمل وقادرون عليه وراغبون فيه عند المستوى السائد للأجر عند البحث عنه ، ومن المعلوم أن الباحثين عن عمل هم نوعين : النوع الأول : باحثون عن عمل وسبق لهم العمل ، والنوع الثاني : يبحثون عن عمل للمرة الأولى.

تشير نتائج المسح ان عدد العاطلين عن العمل قد بلغ 354265 الف شخص موزعين بين 185201 ألف ذكور وبنسبة 52.3 % من المجموع الكلي للعاطلين عن العمل و 169064 ألف إناث وبنسبة 47.7 % ، وقد بلغت معدلات البطالة 15.3 % من مجموع العاملين اقتصاديا

(عرض العمل) لكل من الذكور والإناث معا وبلغت في حالة الذكور 13.3 % والإناث 18.4 % ومن هنا نجد ان واقع ظاهرة البطالة هو اشد على العنصر النسائي مقارنة بالرجال وهذا قد يعزى الى محدودية مجالات عمل المرأة وعدم ملائمة البعض الآخر للمرأة.

خصائص الافراد الباحثون عن عمل :

1 البطالة حسب المناطق :

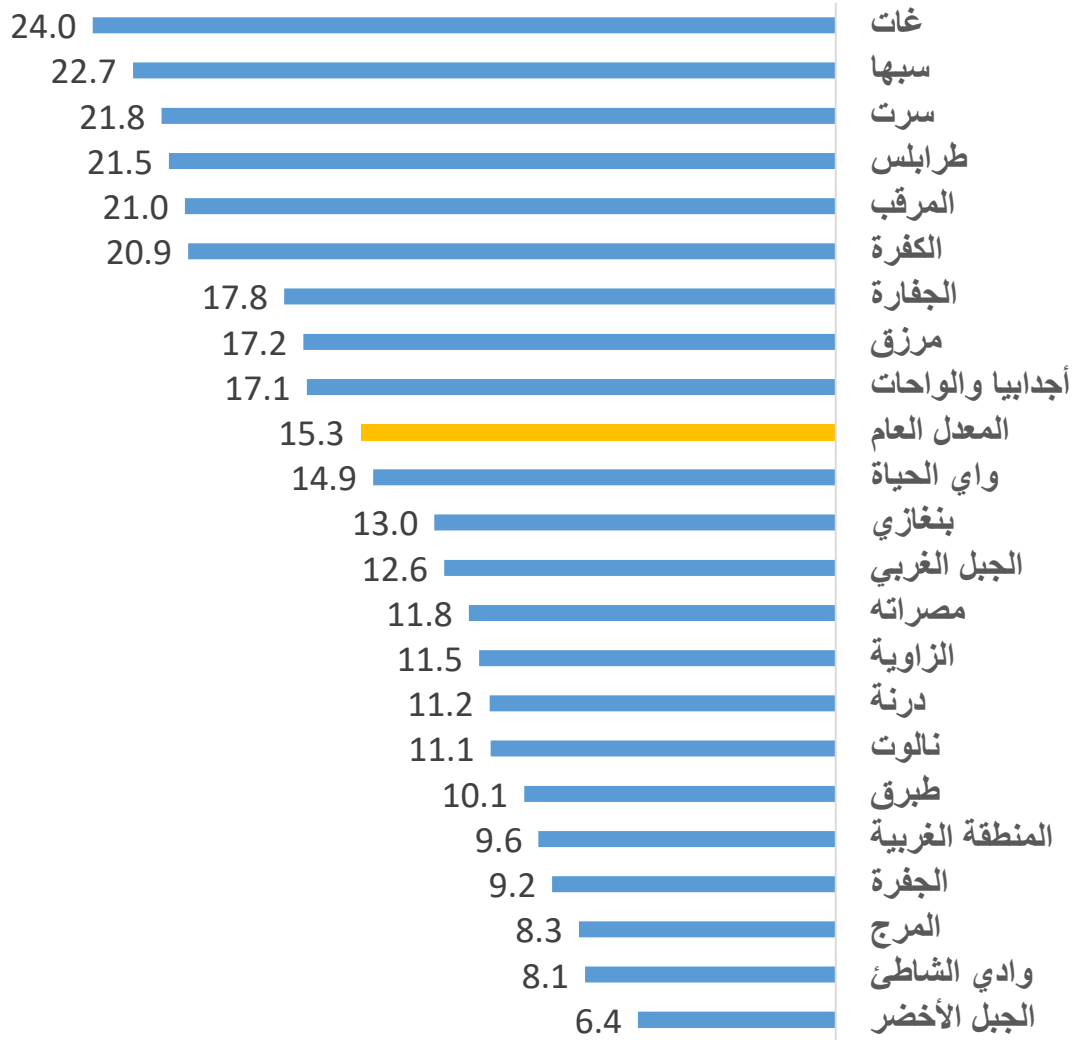
ساعد توزيع العاطلون عن العمل ومعدلات البطالة على مستوى المناطق في فهم مستويات التوظيف لقوة العمل الوطنية بكل منطقة وما هي المناطق الأكثر معاناة من ظاهرة البطالة وكذلك مستويات البطالة حسب الجنس ومعدلات البطالة حسب فئات السن والحالة التعليمية حتي يمكن وضع السياسات المناسبة للإعداد والتأهيل وللتوظيف بما يؤدي إلى تحقيق التوظيف الأمثل لقوة العمل الوطنية .

توضح بيانات معدلات البطالة لمجموع الباحثين عن عمل من الذكور والإناث على مستوى المناطق أنها معدلات مرتفعة جدا وتزيد عن المستوى المقبول وفق المعايير الدولية حيث توضح تلك البيانات أن أقل معدل كان لمنطقة الجبل الاخضر يصل إلى 6.4 % ومنطقة المرج يصل إلى 8.3 % أما بقية المناطق تتراوح معدلات البطالة بها بين 13.0 % كأدنى معدل لمنطقة بنغازي و 24 % كأعلى معدل لمنطقة غات وهي معدلات مرتفعة جدا في ظل اقتصاد يوفر فرص عمل منتجة للعمالة الوافدة يقدر عددها أربع أضعاف عدد العاطلين عن العمل من الليبيين.

جدول (20) البطالة ومعدلات البطالة حسب المناطق والجنس لسنة 2022 م

معدلات البطالة			التوزيع العددي			المناطق
المجموع	إناث	ذكور	المجموع	إناث	ذكور	
10.1	16.1	6.2	7040	4400	2640	طبرق
11.2	13.8	8.6	7422	4502	2920	درنه
6.4	7.6	5.2	5990	3441	2549	الجبل الاخضر
8.3	12.7	4.9	7088	4725	2363	المرج
13.0	19.9	9.6	33898	17045	16853	بنغازى
17.1	23.3	14.1	11576	5099	6477	الواحات
21.0	26.9	17.7	4041	1845	2196	الكفرة
21.8	22.7	21.1	10730	4930	5800	سرت
9.2	10.4	8.0	2164	1165	999	الجفرة
11.8	14.3	10.8	21620	7942	13678	مصراته
21.0	27.1	17.8	33610	15002	18608	المرقب
21.5	25.0	19.4	99813	43679	56134	طرابلس
17.8	20.8	15.7	31953	15527	16426	الجفارة
11.5	9.8	12.9	13305	4928	8377	الزاوية
9.6	9.9	9.4	11930	5506	6424	المنطقة الغربية
12.6	15.7	10.5	15888	8181	7707	الجبل الغربي
11.1	14.1	8.3	4316	2683	1633	نالوت
22.7	26.0	19.4	14423	8242	6181	سبها
8.1	9.8	6.4	2853	1737	1116	وادي الشاطئ
17.2	20.3	13.8	5766	3575	2191	مرزق
14.9	20.7	10.1	5801	3670	2131	وادي الحياة
24.0	20.6	27.1	3040	1242	1798	غات
15.3	18.4	13.3	354267	169066	185201	الاجمالي

شكل (19) معدلات البطالة حسب المناطق لسنة 2022 م



2 ترتيب المناطق حسب معدلات البطالة :

توضح بيانات الجدول رقم (21) أن منطقة الجبل الأخضر جاءت في المرتبة الأولى في معدل التوظيف حيث سجلت أدنى معدل بطالة لدي الرجال في حين سجلت غات أدنى معدل توظيف حيث سجلت أعلى معدل بطالة يصل إلى 24 % .وبالنسبة للإناث نجد أن منطقة الجبل الأخضر تأتي في المرتبة الأولى في توظيف المرأة في حين جاءت منطقة المرقب في آخر القائمة بحيث سجلت معدل بطالة بين صفوف قوة العمل النسائية بلغ 27.1 % ، أي أن نحو نصف عرض العمل من العنصر النسائي في منطقة المرقب لم يتحصل على فرصة عمل.

جدول (21) الترتيب التصاعدي للمناطق حسب معدلات البطالة لكل من الذكور والإناث والمجموع لسنة 2022 م

المجموع		إناث		ذكور	
المعدل	المنطقة	المعدل	المنطقة	المعدل	المنطقة
6.4	الجبل الأخضر	7.6	الجبل الأخضر	4.89	المرج
8.1	وادي الشاطئ	9.8	الزاوية	5.25	الجبل الأخضر
8.3	المرج	9.8	وادي الشاطئ	6.19	طبرق
9.2	الجفرة	9.9	المنطقة الغربية	6.38	وادي الشاطئ
9.6	المنطقة الغربية	10.4	الجفرة	8.00	الجفرة
10.1	طبرق	12.7	المرج	8.28	نالوت
11.1	نالوت	13.8	درنة	8.63	درنة
11.2	درنة	14.1	نالوت	9.39	المنطقة الغربية
11.5	الزاوية	14.3	مصراته	9.59	بنغازي
11.8	مصراته	15.7	الجبل الغربي	10.11	واي الحياة
12.6	الجبل الغربي	16.1	طبرق	10.47	الجبل الغربي
13.0	بنغازي	19.9	بنغازي	10.76	مصراته
14.9	واي الحياة	20.3	مرزق	12.88	الزاوية
17.1	أجدابيا والواحات	20.6	غات	13.77	مرزق
17.2	مرزق	20.7	واي الحياة	14.11	أجدابيا والواحات
17.8	الجفارة	20.8	الجفارة	15.67	الجفارة
21.0	الكفرة	22.7	سرت	17.73	الكفرة
21.0	المرقب	23.3	أجدابيا والواحات	17.79	المرقب
21.5	طرابلس	25.0	طرابلس	19.35	سبها
21.8	سرت	26.0	سبها	19.40	طرابلس
22.7	سبها	26.9	الكفرة	21.05	سرت
24.0	غات	27.1	المرقب	27.09	غات
15.3	الاجمالي	18.4	الاجمالي	13.3	الاجمالي

3- البطالة حسب فئات السن والجنس :

تساعد بيانات معدلات البطالة حسب فئات السن والجنس من التعرف على أي الفئات العمرية التي تعاني أكثر من غيرها من وطأت البطالة ولأي من الجنسين تكون هذه الظاهرة أشد وطأة ، حيث أن عندما تكون الفئات العمرية الصغيرة هي الأكثر تعرضا للبطالة في هذه الحالة يكون الاقتصاد اما في حالة انكماش وغير قادر على توسيع فرص العمل للداخلين الجدد لسوق العمل او أن النظام التعليمي والتدريب غير مناسب لأعداد قوة العمل بالشكل المطلوب لسوق العمل. وإذا إن كانت البطالة أكثر حدة لكبار السن فهذا يعني ان سوق العمل يعاني من ظاهرة دوران العمل وعدم استقرار حالة سوق العمل أو أن هذا السوق يعاني من سلبيات إعادة الهيكلة الاقتصادية وما ينتج عنها من ارتفاع حالات الاستغناء عن بعض العاملين في مؤسسات القطاع العام.

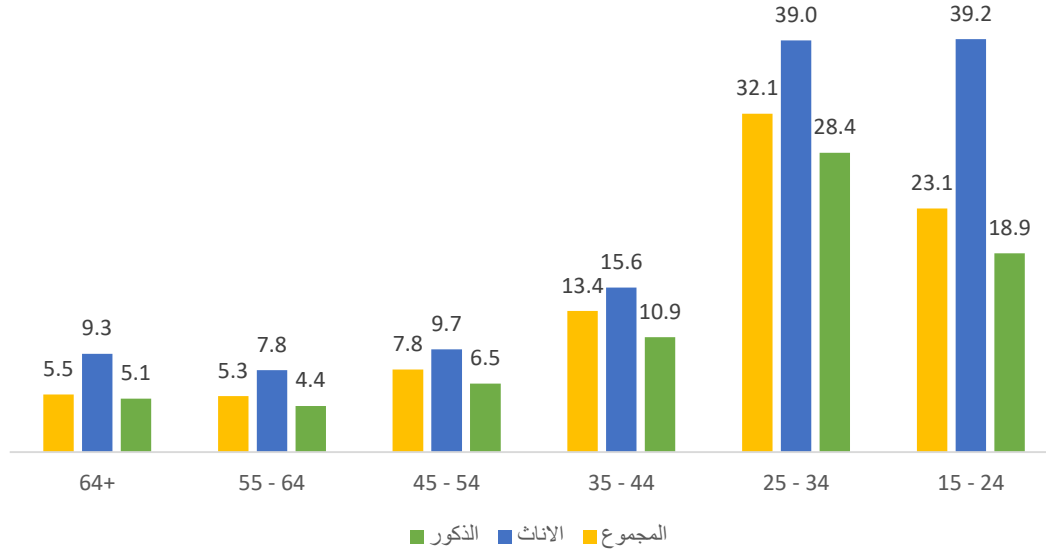
جدول (22) معدلات البطالة حسب فئات السن والجنس لسنة 2022 م

معدلات البطالة			الباحثون عن عمل (البطالة)			العاملين اقتصاديا (عرض العمل)			فئات السن
مجموع	إناث	ذكور	مجموع	إناث	ذكور	مجموع	إناث	ذكور	
23.1	39.2	18.9	24211	8594	15617	80539	13344	67195	15-24
32.1	39.0	28.4	171231	72784	98447	362116	113635	248481	25-34
13.4	15.6	10.9	87395	53762	33633	565016	290535	274481	35-44
7.8	9.7	6.5	53254	27168	26086	626138	251659	374479	45-54
5.3	7.8	4.4	16251	6454	9797	289657	76455	213202	55-64
5.5	9.3	5.1	1923	302	1621	33111	2929	30182	65+
15.3	18.4	13.3	354265	169064	185201	1956577	748557	1208020	المجموع العام

تشير بيانات الجدول رقم (22) الى أن معدلات البطالة سجلت مستويات مرتفعة جدا في الفئة العمرية (25 – 34 سنة) حيث بلغت 32.1 % لكل من الذكور والإناث معا وبلغت للذكور نحو 28.4% والإناث نحو 39 % وهذه معدلات مرتفعة جدا فهي تصل الى نحو النصف للمجموع وإلى ثلاث ارباع الإناث ، وبالنسبة للفئة العمرية (15-24) فقد سجل معدل البطالة مستوى يصل إلى 23.1 % لكل من الذكور والإناث معا وبلغت في حالة الذكور نحو 18.9 % والإناث 39 % . وتشير هذه المعدلات المرتفعة في اقتصاد يوفر فرص عمل منتجة لنحو مليون أو مليون ونصف من العمالة الوافدة ان السبب ليس نقص فرص العمل وإنما هو ضعف الأعداد

والتأهيل للداخلين الجدد لسوق العمل وعزوف الشباب الليبي لامتهان بعض الوظائف الحرفية واليدوية.

شكل (20) معدلات البطالة حسب الفئات العمرية والجنس لسنة 2022 م



4 البطالة حسب فترة الانتظار:

يساعد نشر بيانات توزيع الباحثين عن عمل وفترة الانتظار للحصول على وظيفة في المعرفة الحقيقية لأي من الفترات الأكثر للبحث عن عمل حيث انه كلما طالت فترة الانتظار كلما كان ذلك يعني أما ضعف الاقتصاد في قدرته على توليد المزيد من فرص العمل الكافي أو أن إدارة الاستخدام غير قادرة على السيطرة على إجراءات التوظيف في مؤسسات الاقتصاد الوطني.

جدول (23) التوزيع العددي للعاطلين عن العمل حسب مدة التعطل
وفئات السن لسنة 2022 م

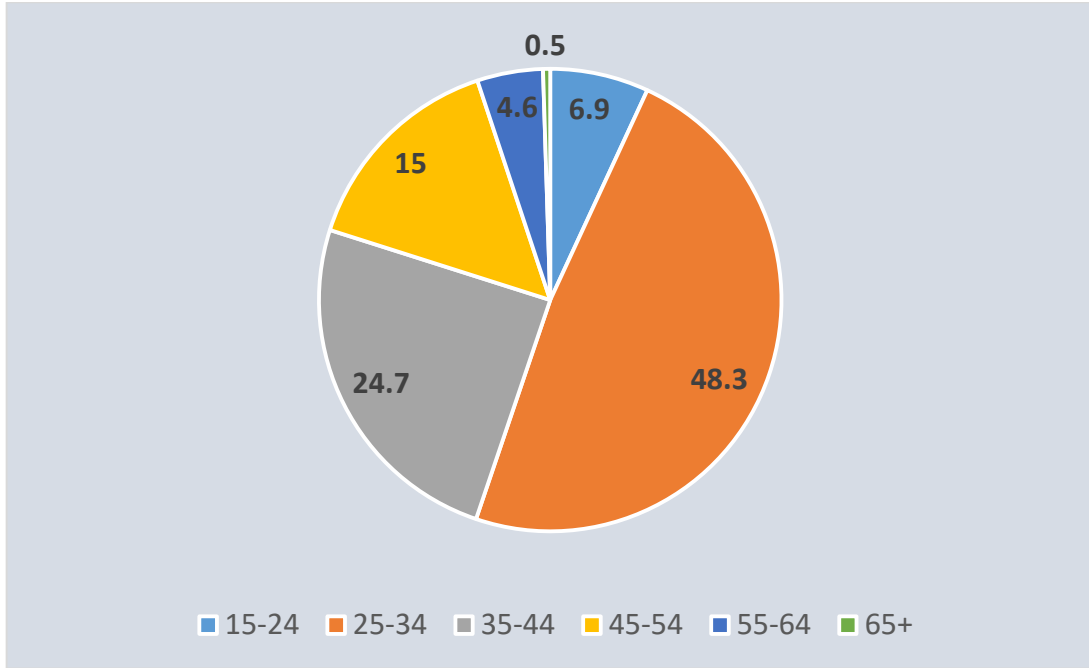
المجموع	الفترات بالشهر							فئات السن
	غير مبين	من 5 سنوات فأكثر	من سنتين الى 5 سنوات	من سنة الى 2 سنوات	من 6 اشهر الى 12 شهر	من شهر الى 6 أشهر	اقل من شهر	
24210	1693	966	4271	8616	5194	2351	1119	15-24
170577	15558	45973	34603	39477	19700	7866	7400	25-34
87168	11212	39327	13939	10971	4872	3418	3429	35-44
53082	10923	25300	6986	4662	2498	1536	1177	45-54
16105	2542	9142	1513	1920	510	359	119	55-64
1923	399	944	138	131	147	0	164	65+
353065	42327	121652	61450	65777	32921	15530	13408	المجموع

جدول (24) التوزيع النسبي للعاطلين عن العمل حسب مدة التعطل
وفئات السن لسنة 2022 م

المجموع	الفترات بالشهر							فئات السن
	غير مبين	من 5 سنوات فأكثر	من سنتين الى 5 سنوات	من سنة الى 2 سنوات	من 6 اشهر الى 12 شهر	من شهر الى 6 أشهر	اقل من شهر	
6.9	4.0	0.8	7.0	13.1	15.8	15.1	8.35	15-24
48.3	36.8	37.8	56.3	60.0	59.8	50.7	55.19	25-34
24.7	26.5	32.3	22.7	16.7	14.8	22.0	25.57	35-44
15.0	25.8	20.8	11.4	7.1	7.6	9.9	8.78	45-54
4.6	6.0	7.5	2.5	2.9	1.5	2.3	0.89	55-64
0.5	0.9	0.8	0.2	0.2	0.4	0.0	1.22	65+
100.0	100.0	100.0	100.0	100.0	100.0	100.0	100.0	المجموع

توضح بيانات الجدولين رقم (23) ورقم (24) أن 94 % من الباحثين عن عمل هم من فئة الأعمار (25-34 سنة) أي فئة الشباب أي ان الشباب هم الاكثر نسبة في فترة الانتظار للحصول على فرص العمل.

شكل (21) التوزيع العددي للمتطلين حسب مدة التعطل وفئات السن لسنة 2022 م



5 البطالة حسب الحالة التعليمية :

يعتبر توزيع العاطلين عن العمل حسب الحالة التعليمية مؤشر هام جدا لمعرفة مدى قدرة وإمكانية المنظومة التعليمية والتدريبية في الاقتصاد الوطني على تلبية احتياجات السوق المحلي بالكفاءات والمهارات التي تحتاجها منشآت النشاط الاقتصادي ومشروعات خطط وبرامج التنمية ومن ثم العمل على معالجة أي قصور قد يظهر من خلال هذا المؤشر .

جدول (25) اعداد المشتغلون والباحثون عن عمل ومعدلات البطالة حسب
الحالة التعليمية لسنة 2022 م

معدل البطالة %	الباحثون عن عمل	المشتغلين	الحالة التعليمية
25.7	8405	24281	أمي
10.4	417	3604	اعداد مدرسي او مدرسة قرآنية
33.1	11489	23269	يقرأ ويكتب
22.5	31618	108633	ابتدائية
17.4	63401	300293	اعدادية او ما يعادلها
14.0	100616	620404	الثانوية وما يعادلها
13.9	47738	296077	فوق الثانوي وما دون الجامعة
14.0	86871	532469	جامعي
11.3	2328	18340	دبلوم دراسات عليا
5.1	1066	20016	ماجستير
3.2	316	9553	دكتوراه
15.3	354265	1956939	

توضح بيانات الجدول رقم (25) ان الحالة التعليمية التي تعاني اكثر من غيرها من وطأة البطالة هي المستويات الأدنى تحصيلاً (الأميون والذين يقرؤون ويكتبون) وهذا مؤشر مهم جداً لتأكيد ان التحصيل التعليمي كلما ارتفع كلما كان له حظوظ أفضل في الحصول على فرص العمل.

ومن جانب آخر نلاحظ أن الحاصلين على مستوى تعليمي فوق الثانوي ودون الجامعية هم الأقل تأثراً بظاهرة البطالة ، وهذا مؤشر آخر مهم يشير إلى ان الطلب على خريجي التعليم المهني والتقني هو الأكثر انتعاشاً في سوق العمل الوطنية .

ثامنا : الإعاقة (الصعوبات الوظيفية)

عرّف فريق واشنطن التابع للأمم المتحدة والمعني بالاحصاءات والمؤشرات الخاصة بالإعاقة الأشخاص ذوي الإعاقة بأنهم أشخاص أكثر عرضةً من السكان الآخرين لمواجهة قيود في أداء مهام محددة أو المشاركة في نشاط ما وذلك بسبب القصور في أداء الأنشطة الأساسية مثل المشي أو النظر أو السمع، حتى وإن تم تحسين الظروف باستخدام الأجهزة المساعدة أو البيئة الداعمة أو الموارد المتوفرة. وقد لا يواجه هؤلاء الأشخاص قصوراً في أداء أنشطة مثل زيارة أو الذهاب إلى التسوق بفضل حصولهم على فرص التكيف اللازمة على الصعيد الشخصي أو البيئي. ومع ذلك، يبقى هؤلاء الأشخاص أكثر عرضةً لمواجهة القيود في أداء الأنشطة و/أو المشاركة مقارنةً بالأشخاص الآخرين، بسبب وجود قصور في أداء الأنشطة الأساسية، وبسبب غياب التجهيزات اللازمة الذي يمكن أن يهدد مستوى مشاركتهم الحالية.

ولا بد من تعريف حالة الإعاقة بتحديد أوجه القصور الوظيفي في أداء الأنشطة الأساسية التي تجعل الشخص أكثر عرضةً من غيره للقيود في أداء الأنشطة المنظمة والمشاركة فيها مثل الحضور في المؤسسات التعليمية، أو المشاركة في سوق العمل. وبالنظر إلى الطبيعة المعقدة لمفهوم الإعاقة وقياسها، والحساسية المرتبطة باعتبار الشخص من ذوي الإعاقة، يوصى في بعض الثقافات، بتحديد عدة مجالات من الأنشطة والوظائف وطرح أسئلة على الأشخاص حول صعوبة أداء هذه الأنشطة بدلاً من الاستفسار مباشرة عما إذا كان لديهم إعاقة معينة أم لا.

عمل فريق واشنطن على وضع منهجيات واختبارها وتطبيقها لجمع بيانات الإعاقة وتحليلها، كما أنه بحث عن أفضل السبل لتعريف الأشخاص ذوي الإعاقة. ولتقديم البيانات القابلة للمقارنة دولياً، تعتبر المقاربة التي اعتمدها فريق واشنطن أن الأشخاص لديهم إعاقة في حال يواجهون على الأقل صعوبة كبيرة في القيام بنشاط أساسي واحد على الأقل في المجالات الوظيفية الأساسية مثل النظر، والسمع، والتنقل (المشي أو صعود السلالم)، والإدراك (التذكر أو التركيز)، والتواصل، والاعتناء بالنفس (الاستحمام أو ارتداء الملابس).

أنواع الإعاقات (الصعوبات الوظيفية):

وهي الإعاقات (الصعوبات) التي تم استخراج نسبها حسب الصعوبات الوظيفية في أسئلة مجموعة واشنطن المختصرة لإحصاءات الإعاقة والتي كانت كالتالي:

- الإعاقة (الصعوبة) البصرية: وهي الصعوبة في الرؤيا، حتى مع استخدام النظارة.
- الإعاقة (الصعوبة) السمعية: وهي الصعوبة في السمع، حتى مع استخدام السماع.
- الإعاقة (الصعوبة) الحركية: وهي الصعوبة في المشي أو مع صعود الدرج.
- إعاقة (صعوبة) التذكر أو التركيز: وهي الصعوبة في التذكر أو التركيز.
- إعاقة (صعوبة) في العناية الشخصية: وهي الصعوبة في العناية الشخصية كالاستحمام أو اللبس.
- إعاقة (صعوبة) في التفاهم والتواصل مع الآخرين: وهي الصعوبة في التفاهم مع الآخرين عند استخدام اللغة المعتادة (التقليدية) مثل فهم الآخرين أو أن يفهمك الآخرون.

1 الصعوبات الوظيفية

تشير البيانات الواردة في الجدول رقم (26) النسبة المئوية لانتشار الصعوبات الوظيفية حسب نوع الصعوبة للسكان اللذين أعمارهم 3 سنوات فما فوق فقد بلغت الصعوبة البسيطة في مجال النظر نحو 7.2 % ثم تليها الصعوبة البسيطة في مجال المشي والصعود بنسبة 4.2% وأقل نسبة كانت في مجال التواصل بنسبة 1.3 % أما السكان الذين يعانون من صعوبة كبيرة (متوسطة) فكانت أعلى نسبة في مجالي المشي والصعود ومجال النظر بنسبة 1.4 % و 1.3 % على التوالي، وكانت أقل نسبة في مجالي السمع والتواصل بنحو 0.5 %.

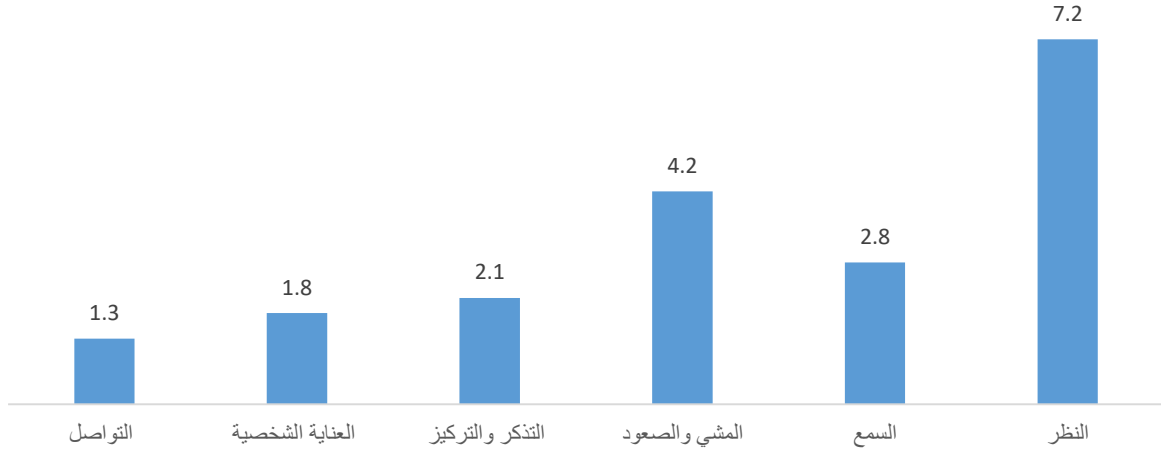
كما تشير البيانات الى ان الذين يعانون من صعوبة شديدة (لا يستطيعون ابدأ) كانت اعلى نسبة في مجال العناية الشخصية بنسبة 0.6 % وأقل نسبة كانت في مجال السمع بنسبة 0.1 %.

جدول (26) النسبة المئوية لانتشار الصعوبات الوظيفية حسب
نوع الصعوبة 2022 م

نوع الصعوبة	النظر	السمع	المشي والصعود	التذكر والتركيز	العناية الشخصية	التواصل
بعض الصعوبة (البسيطة)	7.2	2.8	4.2	2.1	1.8	1.3
صعوبة كبيرة (متوسطة)	1.3	0.5	1.4	0.6	0.7	0.5
لا يستطيع ابدا (شديدة)	0.1	0.1	0.5	0.3	0.6	0.4

كما يوضح الشكل (22) النسبة المئوية لانتشار الصعوبات الوظيفية حسب نوع الصعوبة في المجالات الستة وفقا لمجموعة واشنطن المختصرة لإحصاءات الإعاقة.

شكل (22) النسبة المئوية لانتشار الصعوبات الوظيفية حسب نوع الصعوبة 2022 م



2 معدل انتشار الإعاقة

مستوى الديمغرافية.

تشير البيانات الواردة في الجدول رقم (27) الى ان معدل انتشار الإعاقة بلغ نحو 7.1% للذين لديهم على الأقل مجالين من المجالات الستة المذكورة في الأسئلة بوجود بعض الصعوبات وذلك حسب السكان الذين أعمارهم (3) سنوات فما فوق، وبلغ المعدل للذكور 7.5% والاناث 6.8%.

اما على مستوى الحالة الزوجية فقد بلغ معدل انتشار الإعاقة في فئة الارامل بنحو 45.9% وهو المعدل الأعلى من بين كل الفئات ، وتليها فئة المتزوجون بمعدل 14.4%.
اما على مستوى الحالة التعليمية بلغ أعلى معدل انتشار في فئة الاميين بنحو 29.4% وتليها فئة يقرأ ويكتب بنحو 8%.

جدول (27) معدل انتشار الإعاقة لمن بلغت أعمارهم 3 سنوات فما فوق
حسب الجنس والحالة الزوجية والتعليمية لسنة 2022 م

المجموع الكلي	مع صعوبات		بدون صعوبات		الخصائص الديمغرافية
	العدد	المعدل	العدد	المعدل	
3582516	268743	7.5	3313773	92.5	الذكور
3415967	231548	6.8	3184419	93.2	الاناث
6998483	500291	7.1	6498192	92.8	
2377629	90765	3.8	2286864	96.2	لم يسبق له/لها الزواج
1177496	169388	10.9	1008108	85.6	متزوج/ متزوجة
16881	7741	34.2	9140	54.1	أرمل/ارملة
9505	722	8.4	8783	92.4	مطلق/مطلقة
3581511	268616	7.1	3312895	92.5	
514696	151441	29.4	363255	70.6	أمي
174757	10285	5.9	164472	94.1	اعداد مدرسي او مدرسة قرآنية
642890	50960	7.9	591930	92.1	يقرأ ويكتب
1273289	72170	5.7	1201119	94.3	ابتدائية
1176176	68434	5.8	1107742	94.2	اعدادية او ما يعادلها
1405873	66884	4.8	1338989	95.2	الثانوية وما يعادلها
555195	19839	3.6	535356	96.4	فوق الثانوي وما دون الجامعة
851460	27924	3.3	823536	96.7	جامعية فما فوق
6594335	467936	7.1	6126399	92.9	

ب . على مستوى المناطق.

توضح البيانات الواردة في الجدول رقم (28) أن أعلى معدلات انتشار الإعاقة كانت في مناطق (نالوت ، المنطقة الغربية، سبها) على التوالي 12.8 % ، 11.7 % ، 11.8 % .
بينما أقل معدلات انتشار الإعاقة كانت في مناطق (مصراته ، وادي الحياة ، الواحات) على التوالي 4.2 % ، 4.3 % ، 5.1 %

جدول (28) معدل انتشار الإعاقة حسب المناطق لسنة 2022 م

المجموع الكلي	مع صعوبات		بدون صعوبات		المناطق
	العدد	المعدل	العدد	المعدل	
190825	9534	5.0	181291	95.0	طبرق
196751	12898	6.6	183853	93.4	درنه
241262	12872	5.3	228390	94.7	الجبل الاخضر
218535	12206	5.6	206329	94.4	المرج
786931	58986	7.5	727945	92.5	بنغازى
206017	8406	4.1	197611	95.9	الواحات
54736	3954	7.2	50782	92.8	الكفرة
166180	10151	6.1	156029	93.9	سرت
60247	3661	6.1	56586	93.9	الجفرة
648741	27503	4.2	621238	95.8	مصراته
519596	38804	7.5	480792	92.5	المرقب
1270089	92646	7.3	1177443	92.7	طرابلس
535114	32723	6.1	502391	93.9	الجفارة
345312	23407	6.8	321905	93.2	الزاوية
345299	41294	12.0	304005	88.0	المنطقة الغربية
365300	32487	8.9	332813	91.1	الجبل الغربي
109869	13413	12.2	96456	87.8	نالوت
151440	17808	11.8	133632	88.2	سيها
92544	8188	8.8	84356	91.2	وادي الشاطئ
87751	6111	7.0	81640	93.0	مرزق
92463	4144	4.5	88319	95.5	وادي الحياة
27229	1541	5.7	25688	94.3	غات
6712230	472737	7.0	6239493	93.0	المجموع

ج. على مستوى العاملين اقتصاديا .

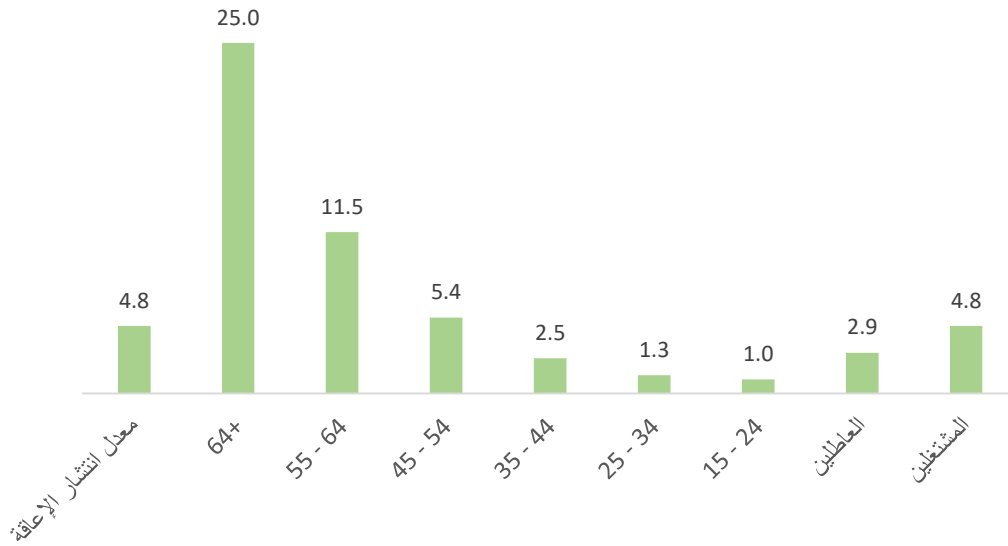
تشير البيانات الواردة في الجدول رقم (29) الى ان معدل انتشار الإعاقة للعاملين اقتصاديا بلغ نحو 4.5 % ، وكان المعدل للمشتغلين 4.8 % ، والعاطلين بمعدل انتشار أقل نحو 2.9 % . أما على مستوى الفئات العمرية للمشتغلين بلغ أعلى معدل انتشار الإعاقة للمشتغلين نحو 25 % في الفئة العمرية 65 سنة فما فوق ، وتليها الفئة العمرية (55 – 64) بنحو 11.5 % .

جدول (29) معدل انتشار الإعاقة حسب العاملين اقتصاديا لسنة 2022 م

المجموع الكلي	مع صعوبات		بدون صعوبات			
	العدد	المعدل	العدد	المعدل		
1208020	65863	5.5	1142157	94.5	الذكور	الجنس
748557	28619	3.8	719938	96.2	الاناث	
1956577	94482	4.8	1862095	95.2	المجموع	
1956577	94570	4.8	1862370	95.2	المشتغلين	العاملين اقتصاديا
354265	10270	2.9	343995	97.1	العاطلين	
2310842	104840	4.5	2206365	95.5		
80539	806	1.0	79733	99.0	15 - 24	الفئات العمرية
362117	4697	1.3	357420	98.7	25 - 34	
565163	13850	2.5	551313	97.5	35 - 44	
626353	33679	5.4	592674	94.6	45 - 54	
289657	33264	11.5	256393	88.5	55 - 64	
33111	8274	25.0	24837	75	64+	
1956940	94570	4.8	1862370	95.2	المجموع	

كما يوضح الشكل (23) معدل انتشار الإعاقة للعاملين اقتصاديا وفئات السن وفقا لمجموعة واشنطن المختصرة لإحصاءات الإعاقة

شكل (23) معدل انتشار الإعاقة للعاملين اقتصاديا وفئات السن لسنة 2022 م





الفصل الثالث

الملاحق

اسم المنطقة : الرمز رقم المنطقة التعدادية :	اسم المحلة : الرمز رقم الدائرة التعدادية :
------------------------------------------------------	-----------------------------------------------------

نوع التجمع : 1 حضر 2 ريف

اسم رئيس الأسرة : رقم الهاتف : الجنسية :

رقم الأسرة بالاطار : رقم الاسرة بالتسلسل الجديد : عدد أفراد الأسرة :

نتيجة الزيارة :

- 1 تمت
- 2 المسكن مغلق
- 3 رفضت

اسم الشخص الذي أدلى بالبيانات ؟

- 1 رئيس الاسرة
- 2 الزوجة
- 3 ابن او ابنة
- 4 أب او أم
- 5 قريب اخر
- 6 لا علاقة

اسم المفتش : رقم هاتف :

اسم الباحث : رقم هاتف :

التاريخ	الزيارة
2022 / /	الزيارة الاولى
2022 / /	الزيارة الثانية
2022 / /	الزيارة الثالثة

رقم مسلسل الفرد بالأسرة	الاسم رباعي حسب الترتيب التالي :		قراءة الفرد برئيس الأسرة :		لكل أفراد الأسرة			للافراد الذين أعمارهم 12 سنة فما فوق		لكل أفراد الأسرة									
	1- رئيس الأسرة ثم زوجته 2- الأبناء الذين لم يسبق لهم الزواج 3- الأبناء المتزوجون وأفراد عائلاتهم (المقيمين مع أسرهم) 4- أقارب آخرون 5- أفراد آخرون		1. رئيس الأسرة 2. زوجته 3. ابنه / ابنته 4. زوجة ابنه 5. حفيده / حفيده 6. والده / والدته - رئيس الأسرة 7. والده / والدته - زوجة رئيس الأسرة 8. أخ / أخت 9. قريب آخر 10. ابن بالتبني 11. أفراد آخرون 12. شخص يعمل لصالح الأسرة		الجنس	تاريخ الميلاد	الجنسية	الحالة الزوجية		هل لديك صعوبة في :									
					1. ذكر 2. أنثى		1. لبيبي 2. غير لبيبي يذكر	1. لم يسبق له/ لها الزواج 2. متزوج/متزوجة 3. أرمل/ارملة 4. مطلق/مطلقة	هل يواجه الفرد أي صعوبة في النظر ، حتى مع استخدام النظارة ؟	هل يواجه الفرد أي صعوبة في السمع ، حتى مع استخدام السماعة ؟	هل يواجه الفرد أي صعوبة في المشي أو صعود السلالم ؟	هل يواجه الفرد أي صعوبة في العناية الشخصية مثل الاستحمام أو ارتداء الملابس ؟	هل يواجه الفرد أي صعوبة في المتابعة ، هل تواجه صعوبة في التواصل مع الآخرين ، أي التفاهم مع الغير ؟	هل يواجه الفرد أي صعوبة في المتابعة ، هل تواجه صعوبة في العناية الشخصية مثل الاستحمام أو ارتداء الملابس ؟	هل يواجه الفرد أي صعوبة في المتابعة ، هل تواجه صعوبة في العناية الشخصية مثل الاستحمام أو ارتداء الملابس ؟	هل يواجه الفرد أي صعوبة في المتابعة ، هل تواجه صعوبة في العناية الشخصية مثل الاستحمام أو ارتداء الملابس ؟	هل يواجه الفرد أي صعوبة في المتابعة ، هل تواجه صعوبة في العناية الشخصية مثل الاستحمام أو ارتداء الملابس ؟	هل يواجه الفرد أي صعوبة في المتابعة ، هل تواجه صعوبة في العناية الشخصية مثل الاستحمام أو ارتداء الملابس ؟	هل يواجه الفرد أي صعوبة في المتابعة ، هل تواجه صعوبة في العناية الشخصية مثل الاستحمام أو ارتداء الملابس ؟
1	2	3	4	5	6	7	8	9	10	11	12	13	14	15	16	17	18	19	20

للافراد الذين أعمارهم 15 سنة فما فوق				للافراد الذين أعمارهم 5 سنوات فما فوق		التخصصات العلمية والمهنية لحملة الشهادات 15 فأكثر		المستوى الدراسي 4 سنوات فما فوق		رقم مسلسل الفرد بالأسرة													
هل لكم ارتباط بالعمل؟	هل متأكد من الرجوع إلى مزاولة هذا العمل؟	هل مدة الانقطاع أقل من سبعة أسابيع؟	ما هو السبب الذي منعه من العمل في الاسبوع الاخير؟	هل قمت بأي من النشاطات التالية : - هل لديك عمل في أي قطاع عام أو خاص؟ - هل قمت بأي عمل مقابل اجر نقدي أو عيني في الاسبوع الماضي؟ - هل قمت في اخر اسبوع بأي نشاط اقتصادي خاص بك بمفردك أو مع آخرين؟ - هل قمت بأي عمل على الاقل ساعة واحدة في آخر اسبوع مقابل اجر نقدي أو عيني؟ - هل قمت بأي مساعدة على الاقل ساعة واحدة دون ان تتقاضى اجر أو عمل يدار بواسطة رب الأسرة (في الزراعة ، التجارة، الصناعة.... الخ) 1. نعم انتقل الى العمود (21) الرمز 1 2. لا ملاحظة : العمر من (05) الي (14) سنة انتقل الي الفرد الاخر	1. تكتب التخصصات المهنية والعلمية : 2. يتم ترميز جميع المستويات من 15 سنوات فأكثر 3. اذا كانت الإجابة في السؤال (9) من 1 الي 5 يكتب لا يوجد تخصص 4. أمثلة : ● ثانوي (علمي ، ادبي ، تجاري ، صناعي، زراعي ، صحي....) ● حاسوب - ادارة اعمال ● هندسة ميكانيكية - كهربائية ● صحافة - اجتماع - علم نفس ● لغة عربية ودين ● جراحة قلب - جراحة أسنان	1. لا شيء 2. - اعداد مدرسي - مدرسة قرآنية 3. - يقرأ ويكتب 4. ابتدائية 5. اعدادية أو مايعادلها 6. الثانوية ومايعادلها 7. فوق الثانوي ودون الجامعة 8. جامعية 9. دبلوم دراسات عليا 10. ماجستير 11. دكتوراه	1. نعم 2. لا	1. نعم 2. لا	1. نعم 2. لا		1. مشكل شخصي 2. عطلة سنوية عطلة مرض أو ولادة 3. احوال الطقس 4. فترة تكوين 5. طاب 6. سيشتغل مستقبلا 7. حالة السوق 8. سوء تفاهم مع المشغل 9. توقف مؤقت 10. اخرى	انتقل الرمز 1 على العمود 21 انتقل الى الرمز 4 على العمود 21	إذا كانت الأسئلة 13 و 14 و 15 تساوي 1 اقل الرمز 1 على العمود 21	15	14	13	12	*	11	*	10	*	9
																					2		
																						3	
																						4	
																						5	
																						6	
																						7	
																						8	
																						9	
																						10	
																						11	
																						12	
																						13	
																						14	
																						15	
																						16	
																						17	
																						18	

للافراد الذين أعمارهم 15 سنة فما فوق

نوع النشاط؟		هل تأمل أن يكون لك عمل؟	ما هو سبب عدم البحث أو عدم الاستعداد؟		هل مستعد للقيام بالعمل خلال الأسبوعين القادمين؟	ما الذي قمت به من أجل الحصول على عمل؟ أذكر خطوة واحدة فقط		هل قمت بالبحث عن عمل خلال		
1 انتقل للسؤال 22	1- ناشط مشتغل		1 نعم	بعد الإقامة فرص العمل		21 نعم <----	1		اتصل بمكاتب القوى العاملة	1. نعم
2 انتقل للسؤال 45	2- عاطل	2 لا	2	تعب من البحث	2 لا	2	بواسطة إعلان عن وظيفة	لا <---- 18		
انتقل للفرد التالي	3- ربة بيت		3	مؤهلات غير كافية	إذا كانت الأسنان 16 و 18 تساوي 1 انقل الرمز 2 على العمود 21	3	قدم طلب بناء على إعلان			
	4- طالب		4	صغر أو كبر السن		4	قدم طلباً مباشراً لصاحب العمل			
	5- متقاعد		5	لا يقدر على العمل		5	طلب المساعدة من الأقارب			
	6- عاجز أو مريض		6	رفض أفراد الأسرة		6	ذهب لتجمع خاص بالباحثين عن عمل			
	7- مسن		7	أخرى		7	ذهب لمكان عمل وطلب عمل			
	8- ملك - مكتفي					8	بحث عن أرض / مبنى/للتأسيس			
	9- حافظة					9	رتب للحصول على الأموال لبدء النشاط			
	10- غير ناشط آخر					10	اخرى			
(21)		*	(20)	*	(19)	(18)	*	(17)	*	(16)

للأفرادالمشتغلين الذين أعمارهم 15 سنة فما فوق

هل اشتغلت على اساس؟		كيف تحصلت على العمل		ما هي الحالة العملية للفرد في آخر أسبوع ؟		الاسم رباعي للأفراد الناشطين المشتغلين الذين أعمارهم 15 سنة فما فوق	رقم مسلسل الفرد بالأسرة			
انتقل الى السؤال (27)	01	تعيين	01	مكاتب القوى العاملة	01			يعمل بالجهاز الإداري		
	02	عقد مكتوب لمدة محدودة	02	اعلان في وسائل الاعلام	02			يعمل بمنشأة مملوكة للمجتمع		
انتقل الى السؤال (27)	03	عقد مكتوب غير محدودة	03	الانترنت	03			يعمل بشركة مساهمة ليبية		
	4	اتفاق شفوي لمدة محدودة	04	تقدمت بطلب إلى الجهة مباشرة	04			يعمل في شركة مشتركة عامة		
انتقل الى السؤال (27)	5	اتفاق شفوي غير محدودة			05			يعمل بشركة اجنبية		
			5	عائلة أو أصدقاء	06			يعمل في شركة مشتركة خاصة		
					انتقل الى السؤال 27			07	يعمل لدى الغير	
								08	يعمل لحسابه ومعهم آخرون	
								09	يعمل بمفرده	
								10	يعمل لدى الأسرة	
*	(24)		*	(23)	*			(22)	(2)	(1)
										.1
										.2
										.3
								.4		
								.5		
								.6		
								.7		
								.8		
								.9		
								.10		
								.11		
								.12		
								.13		
								.14		
								.15		

للأفراد المشغلين الذين أعمارهم 15 سنة فما فوق

ما عدد العاملين في الجهة التي تعمل بها ؟		ما نوع النشاط الاقتصادي للجهة التي تعمل بها ؟			هل تدفع مساهمات لصندوق الضمان الاجتماعي؟		لماذا عقد التشغيل مدته محدودة ؟		ما هي مدة العقد أو الاتفاق الشفوي للتشغيل ؟		رقم مسلسل الفرد بالأسرة		
												اسم الجهة التي تعمل بها	نوع النشاط
2	لا	04	حسب الطلب	05	أقل من شهر								
01	1												
02	4 - 2												
03	9 - 5												
04	24 - 10												
05	25 - فأكثر												
06	عدد غير معروف												
*	(29)	*	(28)	*	(27)	*	(26)	*	(25)				
													.3
													.4
													.5
													.6
													.7
												.8	
												.9	
												.10	
												.11	
												.12	
												.13	
												.14	
												.15	

للأفراد المشتغلين الذين أعمارهم 15 سنة فما فوق

دوام العمل؟		في الجهة التي تعمل فيها ما هي مهنتك في آخر أسبوع ؟		المكان الذي تعمل به؟		الاسم رباعي للأفراد الناشطين الذين أعمارهم 15 سنة فما فوق	رقم مسلسل الفرد بالأسرة
				01	02		
01	دوام كامل			01	في ادارة او مؤسسه قطاع عام		
02	دوام جزئي			02	في ادارة او مؤسسه قطاع خاص		
3	موسمي			03	محل مهني		
4	صدفى			04	في مسكن صاحب العمل		
5	متدرب			05	في مسكن الفرد		
6	اخر			06	في موقع بناء		
				07	اسواق		
				08	متجول		
				09	الشارع		
				10	مكان آخر يذكر		
*	(32)	*	(31)	*	(30)	(2)	(1)
							.1
							.2
							.3
							.4
							.5
							.6
							.7
							.8
							.9
							.10
							.11
							.12
							.13
							.14
							.15

للأفراد المشتغلين الذين أعمارهم 15 سنة فما فوق

رقم مسلسل الفرد بالأسرة

رقم مسلسل الفرد بالأسرة	كم ساعة عمل فعلياً اشتغلت في آخر أسبوع ؟		هل اشتغلت في أكثر من عمل (وظيفة , نشاط , مزرعة ...الخ) في آخر أسبوع ؟		كم يكفيك من الوقت للشروع في الساعات الإضافية		هل قمت بالبحث عن عمل آخر أو عمل إضافي في الأسابيع الأربعة الأخيرة ؟		كم ساعة إضافية كنت ستعمل في الأسبوع الأخير ؟		هل كنت ستعمل إذا أعطيت ساعات عمل إضافية عن الساعات الفعلية إذا كانت بمقابل؟		كم ساعة عمل فعلياً اشتغلت في آخر أسبوع ؟								
													النشاط الرئيسي								
(1)	نعم	لا	نعم	لا	نعم	لا	نعم	لا	نعم	لا	نعم	لا	مجموع الساعات	الجمعة	الخميس	الأربعاء	الثلاثاء	الاثنين	الأحد	السبت	
.1																					
.2																					
.3																					
.4																					
.5																					
.6																					
.7																					
.8																					
.9																					
.10																					
.11																					
.12																					
.13																					
.14																					
.15																					

للأفراد المشتغلين الذين أعمارهم 15 سنة فما فوق

رقم مسلسل الفرد بالأسرة	الاسم رباعي للأفراد الناشطين المشتغلين الذين أعمارهم 15 سنة فما فوق	هل تتقاضون راتبكم		ما هو عدد الايام التي اشتغلتها خلال الشهر السابق؟	هل استفدت من امتيازات نقدية أو عينية خلال الشهر السابق؟		ما هو تقديركم للمرتب الشهري الذي ترغبون فيه؟	ماهي قيمة الدخل الشهري الصافي؟ (القيمة بالدينار)
		1	نقدا		1	نعم		
		2	عينا		2	لا		
		3	الاثنين معا					
(1)	(2)	(40)	*	(41)	(42)	*	(43)	(44)
.1								
.2								
.3								
.4								
.5								
.6								
.7								
.8								
.9								
.10								
.11								
.12								
.13								
.14								
.15								

للافراد العاطلين الذين أعمارهم 15 سنة فما فوق

ما هو السبب الرئيسي وراء التوقف عن العمل ؟		هل سبق وان اشتغلت مقابل دخل نقدي أو عيني (لغير المتقاعدين)		كيف تدبر أمورك المالية ؟		منذ متى كنت بدون عمل وتبحث عن عمل ؟	ما نوع دوام العمل الذي تبحث عنه أو وجدته ولم تبدأ بعد ؟	ما القطاع الذي ترغب العمل فيه ؟	ما نوع القطاع الذي قمت بالبحث عنه أو وجدته ولم تبدأ بعد ؟		الاسم رباعي للأفراد الناشطين غير المشتغلين الذين أعمارهم 15 سنة فما فوق	رقم مسلسل الفرد بالأسرة	
01	استغناء أو تقليص الكادر	1	نعم	01	مدعوم من أشخاص داخل الأسرة				01	دوام كامل			01
02	قفل الشركة	2	لا	02	مدعوم من أشخاص خارج الأسرة	2-3	2-3	01	عام	01	القطاع العام	(2)	(1)
03	إنهاء عقد مؤقت			03	مستفيد من صندوق الضمان الاجتماعي					4	مدعوم من أشخاص خارج الأسرة		
04	مرض أو عجز	2	لا	04	مدخرات	5-6	5-6	03	في أي قطاع	03	القطاع الخاص	(45)	(2)
05	زواج أو أسباب عائلية			05	دخل من ملكية إيجار أو فوائد أسهم أو سندات					7	مدخرات		
06	دراسة أو تدريب إضافي	1	نعم	06	استعارة الأموال	7	7	03	في أي قطاع	03	غير مجدول	(46)	(2)
07	لا يوافق شروط العمل	2	لا	07	منحة الباحثين عن عمل					7	7		
08	كوفيد 19 (كورونا)			08	مصادر أخرى للدخل (الحافطة)	7	7	7	7			7	7
09	أخرى	09	مصادر أخرى للدخل (الحافطة)	7	7					7	7		
*	(51)	*	(50)			*	(49)	(48)	(47)			*	(46)
													.1
													.2
													.3
													.4
													.5
													.6
													.7
													.8
													.9
													.10
													.11
													.12
													.13
													.14
													.15

للأفراد العاطلين 15 سنة فما فوق

ما الحالة العملية للفرد في آخر عمل		ما مهنتك في آخر عمل ؟ تكتب المهنة بالتفصيل	ما نوع النشاط الاقتصادي للجهة التي اشتغلت فيها آخر مرة؟ يكتب النشاط بوضوح		هل توقفت عن العمل ؟		الاسم رباعي للأفراد غير المشتغلين الذين أعمارهم 15 سنة فما فوق	رقم مسلسل الفرد بالأسرة
01	يعمل بالجهاز الإداري		النشاط	رمز النشاط	01	خلال خمس سنوات (سابقة)		
02	يعمل بمنشأة مملوكة للمجتمع	رمز المهنة	المهنة	النشاط	02	أكثر من خمس سنوات	(2)	(1)
03	يعمل بشركة مساهمة ليبية				انتقل الى الفرد التالي	(52)		
04	يعمل في شركة مشتركة عامة	(54)	(53)					
05	يعمل في شركة اجنبية							
06	يعمل في شركة مشتركة خاصة							
07	يعمل لدى الغير							
08	يعمل لحسابه ومعه آخرون							
09	يعمل بمفرده							
10	يعمل لدى أسرته							
11	يعمل بالقطاع التعاوني							
(55)								
								.1
								.2
								.3
								.4
								.5
								.6
								.7
								.8
								.9
								.10
								.11
								.12
								.13
								.14
								.15

+218 21 360 5636 📠 +218 21 360 5636 📞 طرابلس شارع 17 فبراير (الجمهورية سابقا)
+218 61 909 2358 📠 +218 61 909 2319 📞 بنغازي مبنى الدعوة الاسلامية
+218 71 263 2695 📠 +218 71 263 3373 📞 سبها عمارة المنتجين